

www.e-rara.ch

Geologische und mineralogische Literatur über Elsass-Lothringen

Schumacher, E

Strassburg, 1887

ETH-Bibliothek Zürich

Shelf Mark: Rar 3747: 2

Persistent Link: <http://dx.doi.org/10.3931/e-rara-18886>

www.e-rara.ch

Die Plattform e-rara.ch macht die in Schweizer Bibliotheken vorhandenen Drucke online verfügbar. Das Spektrum reicht von Büchern über Karten bis zu illustrierten Materialien – von den Anfängen des Buchdrucks bis ins 20. Jahrhundert.

e-rara.ch provides online access to rare books available in Swiss libraries. The holdings extend from books and maps to illustrated material – from the beginnings of printing to the 20th century.

e-rara.ch met en ligne des reproductions numériques d'imprimés conservés dans les bibliothèques de Suisse. L'éventail va des livres aux documents iconographiques en passant par les cartes – des débuts de l'imprimerie jusqu'au 20e siècle.

e-rara.ch mette a disposizione in rete le edizioni antiche conservate nelle biblioteche svizzere. La collezione comprende libri, carte geografiche e materiale illustrato che risalgono agli inizi della tipografia fino ad arrivare al XX secolo.

Nutzungsbedingungen Dieses Digitalisat kann kostenfrei heruntergeladen werden. Die Lizenzierungsart und die Nutzungsbedingungen sind individuell zu jedem Dokument in den Titelinformationen angegeben. Für weitere Informationen siehe auch [Link]

Terms of Use This digital copy can be downloaded free of charge. The type of licensing and the terms of use are indicated in the title information for each document individually. For further information please refer to the terms of use on [Link]

Conditions d'utilisation Ce document numérique peut être téléchargé gratuitement. Son statut juridique et ses conditions d'utilisation sont précisés dans sa notice détaillée. Pour de plus amples informations, voir [Link]

Condizioni di utilizzo Questo documento può essere scaricato gratuitamente. Il tipo di licenza e le condizioni di utilizzo sono indicate nella notizia bibliografica del singolo documento. Per ulteriori informazioni vedi anche [Link]

ABHANDLUNGEN

ZUR

GEOLOGISCHEN SPECIALKARTE

VON

ELSASS-LOTHRINGEN.

Ergänzungsheft zu Band I.

STRASSBURG,
DRUCK UND VERLAG VON R. SCHULTZ & Cie
(BERGER-LEVRAULT's Nachfolger).

1887.

GEOLOGISCHE
UND
MINERALOGISCHE LITERATUR
ÜBER
ELSASS-LOTHRINGEN.

NACHTRAG

zu dem «Verzeichniss der mineralogischen und geologischen Literatur über die Reichslande Elsass-Lothringen, zusammengestellt von E. W. BENECKE und H. ROSENBUSCH, Strassburg 1875 » und Fortsetzung desselben bis einschliesslich 1886.

VON

DR. E. SCHUMACHER.

STRASSBURG,
DRUCK UND VERLAG VON R. SCHULTZ & Cie
(BERGER-LEVRAULT's Nachfolger).
1887.

PHILOSOPHIE

1871

PHILOSOPHIE DER ERKENNTNISSTHEORIE

INHALT

INHALT

Die Erkenntnistheorie ist die Wissenschaft von den Gesetzen, nach denen wir die Welt erkennen. Sie ist die Wissenschaft von den Bedingungen, unter denen wir die Welt erkennen können. Sie ist die Wissenschaft von den Grenzen, die der menschlichen Erkenntnis gesetzt sind.

PHILOSOPHIE DER ERKENNTNISSTHEORIE

PHILOSOPHIE

PHILOSOPHIE DER ERKENNTNISSTHEORIE

PHILOSOPHIE DER ERKENNTNISSTHEORIE

1871

Ein Theil der hier zusammengestellten Literatur ist aus Aufzeichnungen der Herren Prof. E. COHEN und Dr. L. VAN WERVEKE, Einzelnes ferner aus den Literaturverzeichnissen von FAUDEL¹, LEPLA² und CHELIUS³ entnommen. Wie in dem Verzeichniss der Herren BENECKE und ROSENBUSCH, so sind auch in dem vorliegenden solche Arbeiten mit aufgeführt, welche zwar nicht elsass-lothringische, aber doch unmittelbar benachbarte Gebiete behandeln und für das Verständniss der angrenzenden reichsländischen Bildungen förderlich erscheinen. Zur Erleichterung des Nachschlagens wurde auch hier der chronologischen Aufzählung ein alphabetisches Namenverzeichniss beigefügt.

Erklärung der Abkürzungen.

Abh. geol. Specialk. E.-L. = Abhandlungen zur geologischen Specialkarte von Elsass-Lothringen, 1875—1886.

Ann. émul. Vosg. = Annales de la Société d'émulation du dép. des Vosges, Épinal, année I, 1831 u. ff.

1. FAUDEL, Bibliographie alsatique, 2^e supplément, B. II u. III, in: Bull. Soc. hist. nat. Colmar XVI—XVII, 1875—1876, 393—403. — Bibl. als., 3^e suppl., B. II u. III, in: Bull. Soc. hist. nat. Colmar XVIII—XIX, 1877—1878, 247—249.

2. LEPLA, A., Die mineralogische und geologische Literatur der Pfalz seit 1820. 42 Seiten. — Jahresber. d. Pollichia XLI, pro 1882.

3. CHELIUS, C., Chronologische Uebersicht der geologischen und mineralogischen Literatur über das Grossherzogthum Hessen. Darmstadt 1884. 59 Seiten. — Abhandl. d. Grossh. Hess. Geol. Landesanstalt B. I, 1.

VI

- Bull. géol. Fr. = Bulletin de la Société géologique de France, 1830—1886.
- Bull. ind. Mulhouse. = Bulletin de la Société industrielle de Mulhouse, 1831—1886.
- Bull. nat. Colmar. = Bulletin de la Société d'histoire naturelle de Colmar, 1860—1886.
- Bull. philom. vosg. = Bulletin de la Société philomatique vosgienne, année I u. ff., 1875 u. ff. (St-Dié, 1876 u. ff.)
- Jahresb. Erdk. Metz. = Jahresberichte des Vereins für Erdkunde zu Metz, 1878—1886.
- Journ. Soc. sc. Bas-Rhin. = Journal de la Société des sciences, agriculture et arts, du dép. du Bas-Rhin, Strasbourg 1824—1828.
- L. J. = K. C. VON LEONHARD, Taschenbuch für die gesammte Mineralogie, 1807—1824. Zeitschrift für Mineralogie, 1825—1829. — K. C. VON LEONHARD und H. G. BRONN, Jahrbuch für Mineralogie, Geognosie, Geologie und Petrefaktenkunde, 1830—1832. Neues Jahrbuch für Mineralogie, Geognosie, Geologie und Petrefaktenkunde, 1833—1862. — G. LEONHARD und H. B. GEINITZ, Neues Jahrbuch für Mineralogie, Geologie und Paläontologie, 1863—1879. — E. W. BENECKE, C. KLEIN und H. ROSENBUSCH, Neues Jahrbuch für Mineralogie, Geologie und Paläontologie, 1879—1884. — M. BAUER, W. DAMES und TH. LIEBISCH, Neues Jahrbuch für Mineralogie, Geologie und Paläontologie, 1885—1886.
- Abh. = Abhandlung; Br. M. = Briefliche Mittheilung; Ref. = Referat; B. B. = Beilage-Band.
- Mém. Strasb. = Mémoires de la Société du muséum d'histoire naturelle de Strasbourg, 1830—1862.
- Mitth. geol. Comm. E.-L. = Mittheilungen der Commission für die geologische Landes-Untersuchung von Elsass-Lothringen, seit 1886 erscheinend.
- Z. D. G. G. = Zeitschrift der deutschen geologischen Gesellschaft. Berlin 1849—1886.

I. CHRONOLOGISCHE AUFZÄHLUNG.

1492.

BRANT, SEB., Von dem Donnerstein gefallen im XCH jar vor Ensisheim. Gedicht in lateinischer Sprache, mit beigefügter deutscher Uebersetzung und einem Aufruf an König MAXIMILIAN I., um den Meteorsteinfall von Ensisheim am 7. Nov.* 1492 zur öffentlichen Kenntniss zu bringen. In der Bibliothek zu Basel. — Vergl. Pogg. Ann. CXXII, 182—186, 1864 (P. MERIAN), sowie Verh. Naturf. Ges. Basel, IV, 1867, 93 (P. MERIAN).

1493.

ANONYMUS (HARTMANN SCHEDEL), *Liber Cronicarum*, Nuremberge, A. KOBBERGER, 1493, gr. fol., 300 fol. Deutsch etwas später unter dem Titel: Das buch der Croniken vnd geschichten mit figuren vnd pildnussen von Anbeginn der welt biss auff dise vnsre Zeyt, Nürnberg 1493. — Neu gedruckt und verlegt durch HANS SCHÖNSPERGER, Augspurg 1496 (deutsch) und 1497 (lateinisch). — Enthält eine Nachricht über den Meteorsteinfall von Ensisheim (Nürnberger lateinische und deutsche Ausgabe Blatt 257, S. 1.; Augsburger deutsche Ausgabe Bl. 300, S. 1, lateinische Ausgabe fol. 289). — Vergl. Pogg. Ann. CXXI, 1864, 1. 333—335 (KESSELMAYER).

1498.

BRANT, SEB., *Carmina varia*. Basel, 1498, 4°. — Enthält zwei auf den Meteoriten von Ensisheim bezügliche Gedichte: «De fulgetra inmani jamnuper anno 1492 prope Basileam in agros Suntgaudiæ jaculata» und «Fulgetrae inmanis jamnuper anno 1492 septimo

* alten Datums = 16. Nov. unserer Zeitrechnung.

idus Novembris: prope Basileam in agros Suntgaudiæ jaculatæ: in Næniam mortis optimi imperatoris Friderici: etc.» Das erste der beiden Gedichte bereits 1492 nebst deutscher Uebersetzung (von BRANT) auf einem Folio-Blatt erschienen. — Vergl. BRANT, 1492.

1503.

MAXIMILIAN I., Aufruf von Kaiser — an alle des Reichs Unterthanen zu einem vorhabenden Zug gegen die Türken. (Fall des Meteoriten von Ensisheim.) Augspurg, den 12. Nov. 1503. — Vergl. DATT 1698 und BLUMENBACH 1804.

1530.

VOLCYR DE SERROUVILLE, Cronicque abrégée par petits vers huitains des Empereurs, Roys et ducz Daustrasie: Avecques le quinternier et singularitez du Parc d'honneur. Paris 1530. (Nach JACQUOT, Descript. géol. et minér. du dép. de la Moselle, 1868, p. 467.)

1545.

MÜNSTER, SEB., Exploitation des mines du val de Lièpvre en 1545. 1 feuille lith. à Ste.-Marie, représentant les travaux des mines, les costumes des mineurs et le plan du val d'après SEB. MÜNSTER.

1565.

GESNER, C., De rerum fossilium lapidum et gemmarum figuris. Zürich, III, 66. GÜNTHER, JOH. (ANDERNACUS), Commentarius de balneis et aquis medicatis in tres dialogos distinctus. Argentorati 1565, 8°, 206 pg. (Im ersten Dialog wird Niederbronn citirt: Alius fons in vico Niderborn, in aditu sylvæ, quâ ad oppidum et castrum Bitsch itur, ex alumine, sulfure et ære scaturit.)

1571.

ETSCHENREUTTER (GALLUS), Aller heilsamen Bäder vnd Brunnen Natur, kraft, tugendt, vnd wûrkung, so in Teutschlanden bekandt vnd erfahren. Strassburg 1571, in-12°. 199 S. — Vergl. G. ETSCHENREUTTER, 1599.

1590.

TRITHEMIUS, in: Chronicon Hirsaugiense, in vita BLAVII abbatis XLI ad annum 1492. Edit. M. S. galli 1590, vol. XI, pg. 551. (Meteorit

von Ensisheim.) — Vergl. auch PAULUS LANG in: *Chronicon Cizizense* in vol. III. *Scriptor. rer. German. Historia*, pg. 1264.

1592.

HERTZOG, BERNHART, *Chronicon Alsatiae*, Edelsasser Cronick und ausführliche Beschreibung des untern Elsasses am Rheinstrom. Strassburg 1592. III. Buch, Von den Flüssen und Wassern des untern Elsass. (S. 59 Petroleum und Erdpech zu Lampersloch im Hanawischen.)

OBRECHT (DIDIMUS), GEYGER (ULRICH), SYBLINUS (MARCUS) und FRIEDE (JOH. SEB.), Schreiben betreffend das Mineralwasser von Niederbronn, 1592. (Vergl. SAL. REISEL, 1664, S. 14.)

1599.

ETSCHENREUTER (GALLUS), Von den allerheilsamsten Bädern, Saurbrunnen und anderer wasser in Teutschland. Jetz wieder von newem Corrigiert und mit etlichen Bädern gemehret. Strassburg 1599. (S. 19 Niederborner Bad, S. 20 Sultzer Bad, S. 27—28 Waldborner Bad, S. 58.)

1609.

BOETIUS DE BOODT, *Gemmarum et lapidum historia*. Hanoviæ (pg. 238 Notiz über den Meteorstein von Ensisheim).

1612.

THURNEISSER, LEONHART, ZUM THURM, Zehn Bücher von kalten, warmen, minerischen und mettalischen Wassern. Auf's new durchgesehen etc. durch JOH. RUD. SALZMANN. Strassburg 1612. (S. 160 Vorkommen von Gold im Rheinsand zu Seltz, Seite 186 Meteorit von Ensisheim etc., etc.)

1613.

LINTURIUS, JOH., Erwähnung des Ensisheimer Meteorsteins in: PISTORIUS (NIDANUS), *Scripta Germanicarum rerum*, II., 1613, Appendix ad fasciculum temporum etc. autore Linturio, pg. 93. (Eodem anno [1492], post festum sancti Martini, cecidit lapis quidam trium centenariorum, et ultra, in Elsatia, ex clara ignata nube, coelo alibi sereno, maximo cum sonitu, qui fuit discolor, et durus.)

1614.

GROSSEN, J. G., Basler Erdbeben, so sich innerhalb 600 Jahren, in und um die Stadt erzeugt haben. Basel 1614, 4°, 16 p.

1616.

MEZIUS, J. J., Kürztlicher Bericht etlicher new erfundenen Sauerbrunnen zu Sultzbach. Freiburg i. Breisg. 1616, 102 S. Duod. — Nachgedruckt 1640 zu Colmar durch G. FR. SPANNSEIL. (Salivallis Acetosella mineralis oder Sultzbachische Hailquellen.)

1617.

SCHÖNCK, Salivallis Acetosellæ. Mineral-Beschreibung eines mineralischen Sauerbrunnenwassers zu Sultzmatt. Basel 1617, 8°.

1622.

REYHINGIUS, BONAVENTURA, Dess Niderbronnischen mineralischen Wassers kurtze Beschreibung. Strassburg 1622. Duodez, 13 S. (Auszug aus RÖSSLIN, 1593. Vergl. Lit.-Verz. von 1875.)

1623.

J. F., *Specilegium antiquitatum Palatiuarum cis Rhenanarum* oder kurze Beschreibung von deme genannten kleinen Franckreich, dessen Untermarckung dem Rheinstrohm etc. (Goldwäscherei). Ohne Ortsangabe. — Vergl. HENELIUS, 1704.

1625.

VOLCK, JOH., Hanawischen Erdbalsams, Petrolei oder weichen Agsteins Beschreibung: welcher bei dess Hochwohlgeboren Grafen und Herren, Herren Johann Reinhardten Grafen zu Hanaw und Zweybrücken etc., Dorff, Lampertsloch genandt, gefunden wird. Strassburg, 35 S., in 12°. (Vergl. auch MARTINUS RULANDUS in seiner Beschreibung der Wasserbäder: «Waldsborn. Bey dem Bitscherwald in der Grafschaft Bitsch, ist dieser Brunn, voller Bergwachs oder Bitumen».) — Vergl. VOLCK, 1615 im ersten Lit.-Verz.

1664.

REISEL, SAL., Niderbronner Bades Art, Eigenschaft u. s. w. Strassburg 1664, 46 S. Duod.

1675.

BEURAIN (le chevalier), Carte topographique du cours du Rhin de Bâle à Mayence, 1674—1675, 6 feuilles.

1683.

SCHERBIUS, CHR., Kurtzer Unterricht vom Sauer-Brunnen zu Sultzbach in St. Gregori Thal elsassischer Landschaft. Colmar 1683. 31 S.

1698.

DATT, J. PH., Volumen rerum Germanicarum. Ulm. Lib. II, Cap. I, § 14, pg. 217—218. (Erwähnung des Steinfalls von Ensisheim in dem 1503 erlassenen Aufruf von Kaiser MAXIMILIAN I. zu einem Zug gegen die Türken.) — Vergl. GILB. Ann. XV, 1803, 313.

1704.

HENELIUS, Nic., Silesiographia renovata. Wratislaviae et Lipsiae 1704 (pg. 320—321 Goldwäscherei).

1706.

TITOT, PET. ABR., Naturæ et usus Thermarum Plumbariarum Lotharingiæ (Plombière) descriptio. Basileæ 1706. 34 pg.

1710.

ZVINGER, TH., Fasciculus medicarum selectiorum. Basileæ 1710, kl. 8°, 649 pg. (pg. 528—557, Dissertatio medica decima de Thermis Plumbariis Lotharingiæ, vulgo Bains de Plombière, Plummers-Bad.)

1725.

VOLCK, JOH., Hanauischen Erdbalsams u. s. w. — Vergl. VOLCK 1615 (im ersten Lit.-Verz.) und 1625.

1726.

SCHURER, JOH. JAC., Descriptio Balnei Sulzensis prope Molsheimium. Argentorati 1726. 24 pg.

1727.

BRÜCKMANN, FR. E., Magnalia dei in locis subterraneis oder Unterirdische Schatzkammer aller Königreiche und Länder. Braunschweig 1727. S. 25—26, 78. (Vergl. BRÜCKMANN 1830.)

1730.

BRÜCKMANN, FR. E., *Magnalia dei in locis subterraneis oder Unterirdische Schatzkammer aller Königreiche und Länder. II. Braunschweig* 1730. S. 26.

1739.

MUSSCHENBROEK, P. VAN, *Essai de Physique, traduit par P. MASSUET, t. II. 1739. (S. 793 Notiz über den Stein von Ensisheim.)*

1741.

BACHER, FRID., *Bericht von dem Wattweiler Mineralwasser, dessen Krafft und Würckung etc. Basel 1741, 52 S. Duod.*

1752.

LEISCHERING, M., *Thèse sur les eaux de Niederbronn avec analyse de ces eaux. Strasbourg 1752.*

1753.

LEUCHSENRING, J. L., *De fonte medicato Niederbronnensi. Argentorati 1753, 80 pg., 4°.*

1757.

KRATZ, JOH., *Historia fontis Holzensis in Alsatia (Holzbad), dissertatio inauguralis physico-medica. Argentorati 1757, 28 pg.*

1760.

BECKER, JOH. WILH., *Beschreibung des in dem Oberamt Harskirchen (Grafschaft Saarwerden) befindlichen mineralischen Gesundbrunnens, der Neuweyerer Gute Brunnen genannt. Saarbrücken 1760, 78 S. Duodez.*

KÜRSCHNER, J. M., *De fonte medicato Castenacensi. (Vom Kestenholtzer Bad.) Argentorati 1760, 28 S. 4°.*

1761.

BECKER, J. GUILL., *Analyse des qualités et des vertus de la Fontaine minérale du Neuweyer, dite la Bonne-Fontaine. 1761, 29 p.*

1762.

COLINY, N. F., *Traité des eaux de Niderbronn en Basse-Alsace. Hagenoe 1762, 12°, 43 p.*

1765.

METZGER, J. D., De argillo Specimen (divers gisements d'argile en Alsace). Argentorati 1765, 4°, 44 pg. (Thèse.)

1766.

RENAUDIN, Mémoire sur le sol, les eaux et l'air de Strasbourg. 1766.

1768.

ZÜCKERT, Systematische Beschreibung aller Gesundbrunnen und Bäder Deutschlands. Berlin 1768.

1772.

MASSON, A. F. J. (MARQUIS DE PESAY), Le ballon et les mines de Giromagny. — Soirées helv. als. et francocomtoises, 15° et 18°. Londres 1772, I, 59—78. — Reprod. dans : STOEBER, Curiosités de voyages en Alsace, pg. 137.

1773.

VOLLMAR, JOH. JAC., Gründliche Verfassung sowohl physikalischer als auch chemischer Versuche der neu erfundenen Quelle des Barrer Baades in dem St. Ulrichsthal. Strassburg 1773, 14 S.

1775.

SILBERMANN, JOH. ANDR., Local-Geschichte der Stadt Strassburg. Strassburg 1775. Cap. XXI (S. 180—194): Die Wasser, Giessen und Gräben, welche um und durch die Stadt fließen. Cap. XXIV (S. 217—223): Von dem Rhein mit dessen Wörden und Giessen.

1776.

ANONYMUS, «Verzeichniss der Mineralien die im Markircher Thal, elsasser Seiten, gebrochen. Verzeichniss der Mineralien der Leberthalischen Bergwerke. Beitrag zu einer Geschichte der Leberthalischen Bergwerke. Markirch, Siegelackähnlichen Rothguldigerz.» — Der Bürgerfreund, eine Strassburgische Wochenschrift, erster Jahrg., Bd. II, 1776, S. 706. (Vergl. ANONYMUS, 1777.)

1777.

ANONYMUS, An den Bürgerfreund wegen des eingetückten Verzeichnisses der Mineralien der Leberthalischen Bergwerke. — Der Bürgerfreund, eine Strassburgische Wochenschrift, zweiter Jahrg., 1777, Bd. I, 39—44.

1778.

MONET, Examen d'une sorte de pierre spathique inconnue, observée en 1774, près de Ste.-Marie-aux-Mines. — Journ. de phys., t. 13, 416.

1779.

BUC'HOZ, La nature considérée sous les différents aspects, n° 7, 15 avril 1779, 307—317.

GRANDIDIER, P. A., Tableau des anciennes inondations du Rhin à Strasbourg et en Alsace de 1198 jusqu'à nos jours. Strasbourg, 1779, 4°.

GRANDIDIER, P. A. (l'abbé), Mémoire historique sur l'origine des mines d'argent de Ste.-Marie, en Alsace. — Journ. de Monsieur, avril 1779, 169—180. — Journ. de Nancy, nos IX—XI, 224—230 et 269—273.

PETRI, JOH. CONR., Abhandlung vom Niederbronner Bad. Strassburg 1779, 54 S. Duod. (S. 12—25).

1780.

MONNET (et GUETTARD), Atlas et description minéralogiques de la France, 1^{re} partie (enthält «Lorraine-Allemande, pays Messin» etc.), fol., 212 S., 32 Karten. Paris 1780.

NICOLAS, M., Dissertation chimique sur les eaux minérales de Saint-Dié. Nancy 1780, 37 p. (Vergl. NICOLAS, 1781.)

1781.

NICOLAS, M., Dissertation chimique sur les eaux minérales de Saint-Dié, 2^e édition. Nancy 1781, 43 p.

1787.

GÉRARD, Traité analytique et médicinal des eaux minérales salines de Niederbronn. Strasbourg 1787, XXIV und 97 p., 8°. — Vergl. auch Le Moniteur du 21 juin 1809, n° 172. (FARGÈS-MÉRICOURT, Notice sur les bains de Niederbronn.)

GRANDIDIER (l'abbé), Histoire de la province d'Alsace, t. I. Strasbourg 1787 (p. 42 Bemerkung über das früher viel strengere Klima des Elsass).

1794.

CHLADNI, E. F. F., Ueber den Ursprung der von Pallas gefundenen und anderer ihr ähnlicher Eisenmassen und über einige damit in Verbindung stehende Naturerscheinungen. Riga. S. 35.

1795.

LOYSEL, J. B., Observations sur les salines, les mines d'asphalte et les manufactures du dép. du Bas-Rhin, etc. — Journ. min., II, n° 9, 4—8.

MOREL, GABR., Analyse des eaux de Wattwiller.

1796.

VAUQUELIN, Analyse du minéral de manganèse de Lavelline, district de Saint-Dié. — Journ. min., III, n° 17, 12—15, an IV (1795—1796).

1799.

BARTHOLDY, Analyse de l'eau minérale acidule de Soultzbach, près Colmar. — Journ. phys., t. IV, 6—20. (Bibliothèque de la faculté.)

1800.

BARTHOLD, CH., Analyse de la pierre de tonnière. — Journ. de phys. par DELAMÉTHÉRIE, L, 169—176 (Ventose, an VIII). — Gilb. Ann. XIII, 1803, 295—312. — Vergl. auch J. IZARN, Des pierres tombées du ciel ou Lithologie atmosphérique, Paris 1803, 126—138.

1801.

KASTNER, J., Rapport sur la situation du principal cours du Rhin et de la rivière d'Ill, à leur confluent vis-à-vis la Wanzenau. Strasbourg, an X (1801—1802), 8°, 19 p.

1802.

BLUMENBACH, J. F., Versuche und Bemerkungen über steinartige und metallische Massen, die zu verschiedenen Zeiten, wie man sagt, vom Himmel gefallen sind. — J. H. VOIGT's Magazin für den neuesten Zustand der Naturkunde, IV, Weimar, 515—523.

DRÉE, MARQUIS DE, Suite des recherches sur les masses minérales dites tombées de l'atmosphère sur notre globe. (Enthält Notizen über den Meteorstein von Ensisheim und seine Zusammensetzung.) — Journ. phys., an XI, 1802, t. LVI, 405—427. — GILB. Ann. XVIII, 279—283.

HOWARD, E., Experiments and Observations on certain stony and metalline Substances, which at different Times are said to have fallen on the Earth; also on various Kinds of native Iron. — Philos. Trans. of the R. Soc. of London, Part I, 171—173, 187, 198—200.

PETERSEN, P., Predigt über die Wasserfluth des 12. Nivos X. (2. Jänner 1802) mit geschichtlichen Anmerkungen. Strassburg 1802, kl. 8°, 20 S. (S. 16—20).

1803.

IZARN, J., Des pierres tombées du ciel ou Lithologie atmosphérique. Paris 1803 (an XI), 126—138 und 325—333.

SAGE, B. G., Examen de la pierre météorique tombée le 7 novembre 1492, près d'Ensisheim, village de la Basse-Alsace. — Journ. phys. LVII, 1803 (an XI), 71—73. — GILB. Ann. XVIII, 1804, 314—316.

1804.

BLUMENBACH, J. F., Noch ein Beitrag zur Geschichte der vom Himmel gefallenen Aerolithen oder Meteorsteine. — VOIGT's Magazin für den neuesten Zustand der Naturkunde mit Rücksicht auf die dazu gehörigen Hilfswissenschaften, VII, Weimar 1804, 236—240.

ENDE, F. A. VON, Ueber Massen und Steine, die aus dem Monde auf die Erde gefallen sind. Braunschweig. S. 29—30.

STRASSBURGER TASCHENBUCH auf das Jahr 1804 (XII und XIII). Strassburg bei J. H. SILBERMANN. Taschenform., 272 S. (S. 183—189, Ueber die Steingruben und Minen im Barrer Bezirk. Vitriolsiederei und Bleierzgrube bei Gersdorf).

1806.

LAUGIER, A., Entdeckung des Chromiums in den Meteorsteinen, dem Nationalinstitute am 10. März 1806 vorgelegt. — Ann. du Museum d'hist. nat. VII, 392—397, Paris (S. 396, Auffindung des Chroms im Ensisheimer Meteoriten). — GILB. Ann. XXIV. 1806, 377—384.

SIMON, Carte minéralogique des dép. du Haut- et Bas-Rhin, formant la ci-devant Alsace. Strasbourg, E. SIMON, 1806, 1 feuille.

1807.

FRIESE, JOH., Oekonomische Naturgeschichte der beiden Rheinischen Departemente, für die Jugend. 2. Auflage. Strassburg 1807, 32—86. — Vergl. FRIESE 1796 im ersten Lit.-Verz.

1808.

ENGELS, J. D., Ueber den Bergbau der Alten in den Ländern des Rheins, der Lahn und der Sieg. Siegen 1808.

1809.

FARGÈS-MÉRICOURT, Notice sur les bains de Niederbronn. 1809. (Vergl. GÉRARD, 1787.)

GERBOIN et HECHT, Analyse des eaux de Niederbronn. — Ann. chim., 1809.

1810.

BENZENBERG, J. F., Briefe geschrieben auf einer Reise durch die Schweiz im Jahr 1810, Bd. I, Düsseldorf 1811. (23—45, Meteorit von Ensisheim.)

1812.

BIGOT DE MOROGUES, Mémoire historique et physique sur les chutes des pierres tombées sur la surface de la terre à diverses époques. Orléans. pg. 56—63; 337.

1815.

CHLADNI, Notiz über den Meteorstein von Ensisheim in: Neues Verzeichniss der herabgefallenen Stein- und Eisenmassen, in chronologischer Ordnung. — GILB. Ann. L. 1815, 235—236.

TIMOLÉON, C., Description de la mine de lignite vitriolique et alumineux du mont Bastberg, et de l'usine de Bouxwiller. — Journ. min. XXXVII, N° 220, 239—257.

TIMOLÉON, C., Description de la mine de lignite de Lobsann. — Journ. min. XXXVII, N° 221, 239—249.

1818.

GAILLARDOT, Notice géologique sur la côte d'Essey. Lunéville 1818.

1819.

CHLADNI, E. F. F., Ueber Feuer-Meteore und über die mit denselben herabgefallenen Massen. Wien. 205—207.

PICTET, CH., Sur les produits asphaltiques des mines de Lobsann. — Bibliothèque universelle des sciences, etc., Genève, cahier d'avril 1819. (Vergl. PICTET 1843.)

1822.

CUVIER, G., Recherches sur les ossements fossiles (*Lophiodon* von Buchsweiler).

1824.

BERTHIER, P., Minerai de cuivre de Framont. — Ann. min. (1) IX, 809.

MERIAN, P., Ueber eine eigentliche Gebirgsbildung, worauf die Stadt Basel steht. Basel 1824, 8°, 12 S.

1825.

FODÉRÉ, Notice historique sur les inondations de l'année 1824, avec un essai sur les causes de ces inondations. — Journ. Soc. sc. Bas-Rhin, II. Strasbg. 1825. 184—220.

1826.

BECQUEY, Tableau sommaire des principaux gîtes métalliques qui ne sont point exploités à l'époque actuelle. 15 Oct. 1826. (Aufzählung von 22 verlassenen Minen des Dép. du Bas-Rhin.) — Journ. Soc. sc. Bas-Rhin, IV, 1827, 239—242.

DARTEIN, Note statistique et agronomique sur le val de Villé, arrondissement de Sélestat, dép. du Bas-Rhin. — Journ. Soc. sc. Bas-Rhin, III, Strasbourg 1826, 415—428.

GAILLARDOT, Notice sur les carrières de Domptail. — Ann. scienc. nat., VIII, 1826.

GAILLARDOT, Sur les gisements de trapp de Raon-l'Étape, Bussang, etc. Lunéville 1826. (Correspondances avec MOUGEOT.) — Angabe nach FAUDEL, Bibl. als., 2^e suppl., in: Bull. nat. Colmar, XVI—XVII, 1875—1876, 398.

REINER, Considérations générales sur les établissements des Bains de Niederbronn. Strasbourg 1826, VIII und 54 S., 8°. — Journ. Soc. sc. Bas-Rhin (p. 51—54, tableau comparatif des analyses depuis 1752).

1827.

ANONYMUS, Rheingoldwäscherei (Zeitungsartikel). — L. J. 21, I, 1827, 545—547.

BEAUMONT, ÉLIE DE, Observations géologiques sur les différentes formations qui, dans le système des Vosges, séparent la formation houillère de celle du Lias (Terrains secondaires du système des Vosges). 1^{re} partie. — Ann. min. (2) I, 1827, 393—468. — Mém. pour servir à une descript. géolog. de la France, I, Paris 1830. 1—192. — L. J. 1830, 91. Ref. — Vergl. BEAUMONT, 1828.

CUNIER, D. G. H., Niederbronn dans la Basse-Alsace. Description topographique, historique et sanitaire, etc. Strasbourg 1827, 134 p. 8°. 19—23.

- HECHT, Notice sur les eaux-mères de la saline de Soultz-sous-Forêts; pg. 120.
- HUNDELSHAGEN, J. CH., Ueber die Verhältnisse zwischen den Gebirgsbildungen im südwestlichen und nordwestlichen Deutschland. — Naturw. Abhandlg. II, 1. 1827.
- TULLA, F. G., Mémoire sur la rectification des cours du Rhin, depuis son débouché de la Suisse jusqu'à son entrée dans le grand-duché de Hesse-Darmstadt. — Journ. Soc. sc. Bas-Rhin, IV. Strasbourg 1827, 5—69 (p. 5—35).

1828.

- AUFSCHLAGER, J. FR., Taschenbuch für Reisende von den Quellen des Rheins bis Mainz. Nebst einer ausführlichen Beschreibung des Elsasses. Heidelberg 1828. Taschenformat, 336 S. (S. 276, 277—281, 305, 309, 312, 315 u. s. w.)
- BEAUMONT, ÉLIE DE, Observations géologiques sur les différentes formations qui, dans le système des Vosges, séparent la formation houillère de celle du Lias. (Terrains secondaires du système des Vosges.) II. Formations du grès bigarré, du Muschelkalk et des marnes irisées. Suite. — Ann. min. (2) IV, 3—82, 1828. — L. J. 1830, 91—94. Ref.
- BEAUMONT, ÉLIE DE, Observations géologiques sur quelques terrains secondaires du système des Vosges. Paris 1828, 8°, 199 p. et 3 pl. — Ann. min. (2) I, 393 u. (2) IV, 3, 1827 u. 1828.
- BONNARD, A., Notice sur la constance des faits qui accompagnent le gisement de l'Arkose, à l'est du plateau central de la France. Paris 1828, 8°, 106 p., 3 pl. (reprod. par DELESSE).
- FODÉRÉ, Essai d'histoire naturelle et médicale sur la nature et les propriétés médicales des eaux minérales froides, etc. (Eaux minér. de l'Alsace et des Vosges). — Journ. complémentaire du dictionnaire des sc. médicales, t. XXX, 97—144, 301—319 et XXXI, 289—311. 1828.
- SCOUTETTEN, R. J. H., Rapport présenté à l'académie roy. de Metz sur un animal fossile, découvert dans les environs de Thionville. 5. p. — Mém. Acad. Metz, 1828—1829.
- VOLTZ, L., Aperçu des minéraux des deux départements du Rhin. Géognosie des 2 dép. du Rhin. Aperçu des vestiges organiques fossiles des 2 dép. du Rhin. — In: AUFSCHLAGER, Nouv. descript. de

l'Alsace. Supplément. Strasbourg, 1826—1828. (Auch deutsch unter den Titeln «Ueberblick der Mineralien der beiden Rhein-Departemente. Geognosie der beiden Rhein-Departemente. Uebersicht der Petrefacten der beiden Rhein-Departemente» in der deutschen Ausgabe von Aufschlager's Werk: Das Elsass, neue historisch-topographische Beschreibung der beiden Rhein-Departemente, Strassburg, 1825 und 1828 [Supplément 1828, 1—10, 11—55, 56—64].)

1830.

DUFRENOY et BEAUMONT, ÉLIE DE, Mémoires pour servir à une description géol. de la France, I, Paris 1830. 1—192. (Enthält: É. DE BEAUMONT, Obs. géol. sur les diff. formations qui, dans le système des Vosges, séparent la formation houillère de celle du Lias.) — Vergl. BEAUMONT, 1827.

VOLTZ, L. P., Note sur les chaux hydrauliques du Bas-Rhin. — Mém. Strasb. I, var. p. 24, 1830.

1831.

BARBE et ROBERT, Sources intermittentes observées en Lorraine et en Alsace. Paris 1831.

GAILLARDOT, Sur les terrains primitifs et de transition des Vosges. Lunéville 1831. (Correspondance avec MOUGEOT.) — Nach FAUDEL, Bibliographie alsat., 2^e suppl., in: Bull. nat. Colmar, XVI—XVII, 1875—1876, 398.

1832.

HIBBERT, History of the extinct volcanoes of the basin of Neuwied on the Lower Rhine. Chap. XXV. (Rheinthal-Löss.)

KIRSCHLEGER, BARTHOLDI, MOREL et STICKELBERGER, Rapport scientifique sur les eaux minérales de Soultzbach près Colmar, 1832.

1833.

KUHN, Notice sur Niederbronn. Strasbourg 1833. 22 p. (p. 6.)

ROBIN, Analyse de l'eau de Niederbronn. 1833. (Vergl. L. KLEIN, 1866.)

1834.

BERTHIER, P., Traité des essais par la voie sèche, t. II, Paris 1834, p. 230, 232, 233 (Analyse des blauen Eisenerzes von Hayingen).

DEFONTAINE, Vitesse des eaux du Rhin. — Ann. du Bas-Rhin 1834, 232—243. — Ann. ponts 1834.

DUFAU, P. A., Description du Haut-Rhin. Paris 1834, 128 p. pt. 8°.
(p. 1—13). — In: M. LORJOL, la France, description géographique,
statistique et topographique.

LYELL, Ch., Principles of Geology, vol. III. (p. 414 Rheintal-Löss).

1835.

BEYRICH, E., Nähere Bestimmung des Phenakits nach einem neuen Vor-
kommen. — Pogg. Ann. XXXIV, 519—525. — L. J. 1835, 467. Ref.

BISCHOF, G., Chemische Analyse des Phenakits. — Pogg. Ann. XXXIV,
525—527. — L. J. 1835, 467. Ref.

DEFONTAINE, Mémoire sur le Rhin et les travaux qui y ont été exécutés
sous sa direction. — Compt. rend. ac. sc. I, 1835, 450.

DUVERNOY, G. L., Sur un cétacé fossile voisin des Dugongs et des La-
mantins trouvé à Rädersdorf, dép. du Haut-Rhin. — Mém. Strasb.
II, 9.

FOURNET, J. J., Aperçu sur diverses questions relatives aux roches gra-
nitiques et syénitiques, minette, mélaphyre, etc. — Bull. géol. Fr.
(1) VI, 502.

KUHN, J., Description de Niederbronn et de ses eaux minérales. Paris et
Strasbourg 1835, 240 p., 8° (p. 9, 10, 69—84). — Vergl. KUHN,
1854 und 1860.

1836.

BLUM, Notice sur les eaux minérales de Rosheim. — Archives médicales
de Strasbourg, 1836. 10 p.

BÖRSCH, Essai sur la mortalité de Strasbourg. (Enthält eine Zusammen-
stellung der Ueberschwemmungen bei Strassburg in früheren
Zeiten.)

LEMEYRIE, A., Voyage minéralogique en Alsace-Lorraine et en Franche-
Comté. Lyon 1836, 8°, 11 p.

1837.

BILLY, E. DE, Notice sur les exploitations de minerais à Sainte-Marie.
Manusc. (Bibl. AD. LESSLIN). — Nach FAUDEL, Bibliographie alsat.,
2^e suppl., in: Bull. nat. Colmar, XVI—XVII, 1875—1876, 397.

1838.

LEREBoullet, A., Notice sur le musée d'histoire naturelle de Strasbourg.
Strasbourg 1838, 85 p. pt. 8°. (p. 80—85). — Extrait de la Rev.
d'Alsace.

1839.

- BENZENBERG, Sternschnuppen. (S. 77 Meteorit von Ensisheim.)
- GENGEBACH, Eckzahn eines Bären, wahrscheinlich von *Ursus spelaeus* im Löss des Kaiserstuhls im Breisgau. — Ber. Verh. Nat. Ges. Basel, IV, Aug. 1838 — Juli 1840, p. 81. (Mitth. vom 24. Sept. 1839.)
- MERIAN, P., Ueber den Stand des Rheins bei Basel, und über die fort-dauernde Abnahme von dessen Wassermenge in den letzten 30 Jahren. — Ber. Verh. Nat. Ges. Basel, IV, Aug. 1838 — Juli 1840. (Mitth. vom 6. Febr. 1839.)
- ROST, Mittheilung über den Bohrversuch zu Cessingen bei Luxemburg, den Freunden des Unternehmens gewidmet. Ohne Verlagsort. — L. J. 1839, 563. Ref.

1841.

- HEYFELDER, Die Heilquellen des Grossherzogthums Baden, des Elsass und des Wasgau. Stuttgart 1841, 232 S.
- MOUGEOT, Récapitulation des objets d'histoire naturelle déposés au musée départemental des Vosges depuis Mai 1840 jusque 1841. — Ann. ém. Vosg., Épinal 1841, 303—345. (Enthält: GAULARD, Formations géologiques des environs de Mirecourt, p. 309—330.)
- SCHIMPER, W. P., Poissons fossiles dans la molasse du Haut-Rhin. — L'Institut 1841, 262.

1842.

- BEAUMONT, ÉLIE DE, Observations géologiques sur les différentes formations qui, dans le système des Vosges, séparent la formation houillère de celle du Lias. Paris 1842, 8°, 75 p., 2 pl. — Vergl. auch ÉLIE DE BEAUMONT, 1830.
- BRAUN, ALEX., Vergleichende Zusammenstellung der lebenden und diluvialen Molluskenfauna des Rheinthals mit der tertiären des Mainzer Beckens. — Amtl. Ber. der 20^{ten} Vers. deutsch. Naturf. u. Ä. zu Mainz, 1842, 142. — L. J. 1847, 49. Ref.
- HOLANDRE, J. J. J., Sur la formation des tourbières dans l'est du département de la Moselle et en particulier dans les environs de Bitche. — Congrès scient. de Fr., X^e sess., I, 1842, 192—194. Strasbourg et Paris 1843.

1843.

- FARGEUX, A., Notes sur les anciennes températures terrestres. — Con-

grès scientif. à Strasbourg en 1843, II, 108—112. (Angabe nach FAUDEL, Bibliographie alsatique, 2^e supplém., in: Bull. nat. Colmar, XVI—XVII, 1875—1876, 393.)

MERIAN, P., Darstellung der geologischen Verhältnisse des Rheinthaales. Basel 1843.

PARTSCH, P., Die Meteoriten oder vom Himmel gefallenen Steine und Eisenmassen im k. k. Hof-Mineralien-Kabinet in Wien. Wien. 32—34.

PICTET, CH., Sur les produits asphaltiques des mines de Lobsann. Strasbourg 1843, kl. 8^o, 15 p. — Extrait de la notice de M. CH. PICTET dans la «Bibliothèque universelle, etc., 1819, Genève». (Vergl. PICTET, 1819.)

1844.

MISTLER, J. B., Notice médicale sur les eaux minérales de Châtenois. Strasbourg 1844. 12^o. 11 p.

1845.

COLLOMB, E., Sur les neiges extraordinaires tombées dans les Vosges en févr. 1845. — Compt. rend. acad. sc., XX, 1305.

COLLOMB, E., Sur les effets des grands froids de cet hiver dans les Vosges: Structure des couches de neige, glace et avalanches, etc. Galets striés des environs de Wesserling. — Bull. géol. Fr. (2) II, 394—398. (Lettre à M. ÉLIE DE BEAUMONT.)

COLLOMB, E., Sur certains mouvements observés dans les neiges des Vosges avant leur complète fusion. — Compt. rend. ac. sc., XXI, 1845. 327—330. (Extrait d'une lettre de M. ED. COLLOMB à M. ÉLIE DE BEAUMONT.)

FUSTER, Des changements dans le climat de la France. Paris 1845, p. 56, 57.

REUTER, F., Analyse de l'eau minérale de Mondorff. — Courrier du Grand-Duché de Luxembourg, 26 avr., N^o 86.

TOURDES, G., Notice sur les eaux minérales de l'Alsace et des Vosges. — Gaz. méd. de Strasbourg, juin 1845, feuilleton p. 161—190. (Zusammenfassende Arbeit.)

1846.

HEYFELDER, Die Heilquellen des Königreichs Württemberg, des Gross-

herzogthums Baden, des Elsasses und des Wasgaus. Stuttgart 1846, 8°, XII u. 580 S.

LEVALLOIS, J., Observation sur la roche ignée d'Essey.

1847.

COLLOMB, Éd. et DELESSE, A., Procès-verbal de la réunion extraord. de la Société géol. de France à Épinal en sept. 1847. Paris 1847, 8°, 88 p. (Behandelt Glacierscheinungen in den Vogesen.) — Bull. géol. Fr. (2) IV, 1377. — Auch enthalten in: DOLLFUS-AUSSET, Matériaux pour l'étude des glaciers etc., III, 1863, 267—290.

SCHAFHÄUTL, Ueber den bei Schönenberg Landgerichts Burgau gefallenen Meteorstein und sein Verhältniss zu den im mineralogischen Kabinete der Akademie der Wissenschaften befindlichen Aerolithen. — Gelehrte Anzeigen, München 1847. Nr. 70, XXIV, 562—563.

SIMON, V., Observation sur les roches et les fossiles. Metz 1847. 6 p.

TERQUEM, O., Observations sur le lias du dép. de la Moselle. 37 p. Metz 1847.

1848.

COLLOMB, E., Restauration de l'ancien glacier de la vallée de Wesseling. Strasbourg 1848, 1 feuille col.

COLLOMB, E., Nouvelles observations sur un petit glacier temporaire des Vosges en 1848. — Bull. géol. Fr. (2) V, 278—292. — Ann. émul. Vosges VI. 2, 461—480. — Bibliothèque universelle de Genève, sept. 1848.

DELESSE, A., Sur le pouvoir magnétique des minéraux et des roches. — Ann. min. (4) XIV und XV.

HAGEN, Vergleichung des Wasserstandes des Rheins. — Pogg. Ann. 75, 465—470.

KERKHOFF, P. J. VAN, Analyse des Mineralwassers von Mondorff bei Luxemburg. — Journ. f. praktische Chemie, Bd. 43, 350.

LEGROM et CHAPERON, Mémoire sur les eaux du Rhin et ses attérissements. — Ann. des ponts, 1848.

MERIAN, P., Ueber die im Süßwasserkalke der Umgebungen von Mülhausen aufgefundenen Schalthiere. — Ber. Verh. Nat. Ges. Basel, VIII, Aug. 1846. — Juni 1848, 33—35.

MIALHE et FIGUIER, Analyse de l'eau de Niederbronn. (Vergl. L. KLEIN, 1866.)

1849.

- BRACONNOT, M., Sur l'eau du lac de Gérardmer. — Mém. ac. Stan. Nancy 1849, 344.
- BRACONNOT, M., Analyse chimique de l'eau de Gérardmer. — Ann. ém. Vosg., VII. 1^{er} cah., 263.
- DAUBRÉE, A., Notice sur le tremblement de terre des bords du Rhin du 29 juillet 1846. — Compt. rend. ac. sc., XXIV, 453.
- DAUBRÉE, A., Notice sur le gisement de Lobsann. — Ann. min. (4) XVI, 287—323.
- FOURNET, J. J., Note sur les minerais de fer répandus sur divers points, depuis Candern et le Haut-Rhin jusque dans les dép. méridionaux. (Mitgetheilt von COQUAND in: Bull. géol. Fr. (2) VI, 1849, 229.)
- HÄCKEL, Beiträge zur Kenntniss der fossilen Fische Oesterreichs. — Denkschr. d. k. k. Ak. d. Wiss., I, 210—242, Tf. 13—17. *Amphisyale Heinrichi* abgebildet Tf. 20 fig. 1, Tf. 25 fig. 1—2, p. 233.

1850.

- MOUGEOT, Rapport sur les objets concernant l'histoire naturelle déposés au musée vosgien pendant l'année 1850. Géologie et minéralogie (des Vosges). — Extrait des Ann. ém. Vosg., t. VII, 2^e cah., 1850, 2—19. (Enthält u. a. eine Mittheilung von COLLOMB über die Beziehungen zw. den diluv. Ablag. in der Rheinebene und denjenigen der Vogesenthäler, S. 3—5, nebst Profiltafel.)
- SIMON, V., Observations sur les derniers temps géologiques et sur les premiers temps humains dans le dép. de la Moselle. — Bull. soc. hist. nat. Metz, VI, 1849—1850, 39—55.

1851.

- DELESSE, A., Recherches sur l'association des minéraux dans les roches qui ont un pouvoir magnétique élevé. — Bull. géol. Fr. (2) XVI, 1851, 108 ff.
- HOGARD, H., Coup d'œil sur le terrain erratique des Vosges. 138 S. Édition accompagnée d'un atlas de 32 planches, publiée par DOLLFUS-AUSSET. Épinal 1851. (Vergl. Verz. v. 1875: HOGARD, 1848.)
- LEBRUN, F., Aperçu sur l'origine des gypses. — Congrès scient. de Fr., XVII^{me} session, I, 269. Paris et Nancy 1851.
- LEBRUN, F., Aperçu sur les couches fossilifères du muschelkalk supérieur

des environs de Lunéville. — Congrès scientif. de Fr., XVII^{me} session, I, 301—322. 1851.

LEONHARD, G., Die quarzführenden Porphyre. Stuttgart 1851. (S. 56 Kugelporphyr von Wunnenheim bei Sulz in den Vogesen.)

LEVALLOIS, J., Aperçu de la constitution géologique du dép. de la Meurthe; note à l'appui de la carte géologique de ce dép. exécutée d'après la carte du dépôt de la guerre. — Congrès scient. de Fr., XVII^e session, I, 455—482. Paris et Nancy 1851.

MOUGEOT, ANT., Note sur les végétaux fossiles du grès rouge, suivie de leur comparaison avec ceux du grès bigarré. — Congrès scientif. de Fr., XVII^{me} sess., I, Paris et Nancy 1851, 339—350.

RISLER, D., Histoire de l'industrie dans la vallée de Lièpvre. Sainte-Marie-aux-Mines 1851. 107 p.

1852.

ANONYMUS, Die Ueberschwemmung des Rheins und der Ill im Sept. 1852. Colmar. 12^o.

ANONYMUS, Die Wassernoth im Niederrhein im Sept. 1852. Strassburg. 12^o.

HAIME, J., et JACQUOT, E., Procès-verbal de la réunion extraordinaire de la soc. géol. à Metz en sept. 1852. — Bull. géol. Fr. (2) IX, 561.

JACQUOT, E., Note géol. sur les environs de Sierck. Metz 1852, 8^o. 13 p., 1 pl.

KÖCHLIN-SCHLUMBERGER, J., Rapport fait au nom du comité d'histoire naturelle sur des roches frittées, au haut du Hartmannswillerkopf, attribuées indûment à l'effet d'un ancien volcan éteint. — Bull. ind. Mulhouse, XXIV, 1852.

MERIAN, P., Bohrproben aus dem Rheinbett in Basel. — Ber. Verh. Nat. Ges. Basel, X, Aug. 1850 — Juni 1852, 158—159.

MORIS, Die Triasformation im Grossherzogthum Luxemburg. — Programm des Athenäums in Luxemburg für 1851—1852.

SCHMIT, Notices sur les eaux thermales de Mondorff et leurs vertus médicales. Luxembourg.

1853.

ADMINISTRATION DES BAINS DE SOULTZMATT, Notice sur les eaux gazeuses alcalines de Sultz matt.

- CHAMPION, Les inondations en France depuis le 6^e siècle jusqu'à nos jours. Paris 1853, 8°, 5 vol. (Der fünfte Band behandelt das Rheinbecken.)
- MOUGEOT, Rapport sur les objets concernant l'histoire naturelle déposés au musée vosgien pendant l'année 1852. Géologie. — Extrait des ann. ém. vosg., t. VIII, 1^{er} cahier, 1853, 2—32.
- MOUGEOT, Rapport sur les objets concernant l'histoire naturelle déposés au musée vosgien pendant l'année 1853. Géologie et minéralogie. — Extr. des ann. ém. vosg., t. VIII, 2^e cahier, 1853, 4—25.
- NAMUR, J., Analyse chimique de plusieurs sources de la ville d'Echternach et de ses environs. — Programm der mittleren und Gewerbeschule in Echternach für 1852—1853.
- TOURDES, Compte rendu de l'ouvrage de M. le docteur BACH: Des eaux gazeuses alcalines de Soultzmatt. 1853. — Gazette médicale de Strasbourg, juin 1853, p. 397.

1854.

- BRIMEYER, J. P., Esquisse des environs de la ville d'Echternach. — Bull. Soc. sc. nat. Luxembourg, II, 25—37.
- FISCHER, FRÉD., Description des minerais de fer du Grand-Duché de Luxembourg. — Bull. soc. sc. nat. Luxembourg, II, 154.
- HUDER, Des eaux gazeuses alcalines de Soultzmatt (Haut-Rhin). Notice publiée par l'administration des bains de Soultzmatt, premier fascicule, 1854, 16 pg. (Enthält: «BACH, Quelques mots sur les eaux minérales gazeuses alcalines non ferrugineuses de Soultzmatt» und «TOURDES, Compte rendu de l'ouvrage de M. le doct. BACH: Des eaux gazeuses alcalines de Soultzmatt, 1853».)
- KUHN, J., Les eaux laxatives de Niederbronn, description physique et médicale. 2^e édition, entièrement refondue. Paris 1854, XLVIII et 177 p., 8° (p. 3—6, 65—83). — Vergl. KUHN, 1835 u. 1860.
- MAJERUS, F., Note sur le terrain jurassique du Grand-Duché de Luxembourg. — Bull. soc. sc. nat. Luxembourg, II, 37—86.
- MORIS, Catalogue des fossiles recueillis dans le terrain jurassique du Grand-Duché de Luxembourg et faisant partie du musée de la soc. sc. nat. — Bull. soc. sc. nat. Luxembourg, II.
- ROBERT, AIMÉ, Notice sur les eaux acidules-alcalines et ferrugineuses de Soultzbach (H.-Rhin). Strasbourg et Colmar 1854, pt. 8°, 48 p. (p. 6—22).

1855.

- ANONYMUS, Des eaux gazeuses alcalines et ferrugineuses de Soultzbach-les-Bains, vallée de Munster, etc. Strasbourg 1855. 14 p.
- EHRENBERG, C. G., Quantitative Messung der Rheintrübung in allen Monaten des Jahres. — Ber. über die Verh. d. Ak. d. Wissensch. zu Berlin, 561.
- KÖCHLIN-SCHLUMBERGER, J., Description d'une variété de l'*Ammonites spinatus* BRG. etc. — Bull. géol. Fr. (2) XII, 1855, 118—129, 2 pl.
- MERIAN, P., *Ursus spelæus* in der Kalkhöhle zu Maasmünster. — Verh. naturf. Ges. Basel, I. 1857, 320. Mittheilung vom 4. Juli 1855.
- SERVICE DES TRAVAUX DU RHIN, Situation du cours du Rhin au mai 1855, carte à l'échelle de 1:20000, dressée par les ingénieurs STÖCKLIN, KOPP et NARROY, Atlas in gr. Fol.

1856.

- FROMHERZ, C., Handbuch der Geologie, herausgegeben von E. STIZENBERGER. (S. 177. Annahme zweier Haupthebungen im Schwarzwald und in den Vogesen.)

1857.

- DAUBRÉE, A., Recherches expérimentales sur la formation des galets, du sable et du limon. — Ann. min. (5) XII, 551.
- EISSEN, E., Soultzbad. Le Bain de Soultz (Bas-Rhin). Paris 1857, 92 p. (p. 12—15).
- KLEIN, Des eaux salines purgatives de Niederbronn. Strasbourg 1857, 12°, 156 p. (p. 34—44). — Vergl. KLEIN, 1866.
- KÖCHLIN-SCHLUMBERGER, J., Nouvelles études sur les *Ammonites margaritatus* et *spinatus*. — Bull. géol. Fr. XIV, 1857, 817—839.
- MOUGEOT, Rapport sur les objets concernant l'histoire naturelle déposés au musée vosgien pendant l'année 1857. Géologie. — Extrait des Ann. émul. Vosg., t. IX, III^e cah., 1857, 4—30.
- MÜLLER, A., Pseudomorphose von Brookit nach Titanit von dem Steinbruche St. Philippe bei Markirch in den Vogesen. — Verh. d. naturf. Ges. in Basel, I, 4, 1857, 573—579. — L. J. 1858, 820—821. Ref.
- MÜLLER, A., Pseudomorphose von Brauneisenstein nach Granat aus der

mine jaune von Framont in den Vogesen. — Verh. naturf. Ges. Basel, I, 4, 1857, 568—572.

ROBERT, Guide du médecin et du touriste aux bains de la vallée du Rhin, de la Forêt-Noire et des Vosges. Strasbourg 1857.

TERQUEM, O., Sur un *Ancyloceras* nouveau de la Moselle. Metz 1857, 8°, 4 p, 1 pl.

1858.

BRAUN, CH., Le Bollenberg, ou les blocs erratiques de l'Alsace. — L'union Alsace, 1858, 87—94.

MERIAN, P., Fischabdrücke von Pfirt im Sundgau. — Verh. naturf. Ges. Basel, II, 1860, 345—346. Mittheilungen vom 27. Oct. 1858.

SANDBERGER, FR., Tertiäre Fossilien aus Bohrproben von Müllbach bei Bühl. — L. J. 1858, 451. Br. M.

TERQUEM, Rapport de la Commission d'hygiène publique sur l'utilité des citernes dans le dép. de la Moselle. — Extrait de l'Exposé des travaux de la soc. des sc. médicales du dép. de la Moselle, 1857—1858, 12 p., pt. 8°.

WISER, D. F., Einschluss von Scheelit in Flussspath von Framont. — L. J. 1858, 664. Br. M.

1859.

BACH, Des eaux gazeuses alcalines non ferrugineuses de Soultzmatt (Haut-Rhin). Paris et Strasbourg 1859, 16 p. (Eine spätere unveränderte Auflage 1876.)

BUCHNER, O., Die Feuermeteore, insbesondere die Meteoriten, historisch und naturwissenschaftlich betrachtet. Giessen 1859, 34—36.

FOURNET, J. J., Mémoires divers sur les mélaphyres, les spilites, les basaltes et les trapps. — Mém. acad. sc. Lyon, classe des sc., IX, 230—286, 1859.

GRELLOIS, EUG., Études sur les eaux minérales de Sierck. Paris et Metz 1859, 106 p.

LÉVY, J., Sur les divers terrains superposés au terrain houiller et sur les principaux faits concernant les travaux entrepris jusqu'à ce jour dans le bassin houiller de la Moselle. — Bull. soc. de l'industrie minérale de St-Étienne 1859, 8°, 55 pg., 2 pl. coupes, 1 carte.

- LORNIER, Distribution d'eau, Mémoire. Strasbourg 1859. (Enthält Studien über das Grundwasser in Strassburg. Vergl. KRIEGER, Hygienische Topographie 1885, 106.)
- SIMON, V., Notice sur les amas de minéral de fer pisolitique de la côte d'Arry. 6 p. — Mém. acad. imp. Metz, 1858—1859.
- THURMANN et ÉTALLON, *Lethea bruntrutana*; études paléontologiques et stratigraphiques sur le Jura bernois, et en particulier les environs de Porrentruy. Oeuvre posth. term. et publ. par ÉTALLON. Zurich 1859, 4°, 500 p., 42 pl. noires et 3 pl. col., carte et coupes.
- WITTMANN, Chronik der niedrigsten Wasserstände des Rheins vom Jahre 70 n. Chr. bis 1858 und Nachrichten über die 1857 bis 1858 im Rheinbett zu Tage gekommenen Alterthümer und Merkwürdigkeiten. Mainz 1859.

1860.

- KUHN, J., Les eaux de Niederbronn. Description physique et médicale. III^me édition. Paris et Strasbourg 1860, 200 p. avec carte (p. 8—11, 74—94). Vergl. KUHN 1835 u. 1854.
- REICHENBACH, VON, Meteoriten in Meteoriten. — Pogg. Ann. CXI. 356, 362.
- TAYLOR, R., Rapport à MM. les concessionnaires des mines de La Croix et Ste-Marie. Paris 1860, fol. 4 p.

1861.

- COLLOMB, Éd., et DESOR, Éd., De l'ancienneté de l'homme. Lettre de M. Éd. COLLOMB et réponse de M. Éd. DESOR, 28 p., 1 Taf. Profile (coupes à travers le diluvium de la France), Neuchâtel 1861. — Extrait du Bull. soc. sc. nat. de Neuchâtel, V, 1860. — (Vergl. COLLOMB, 1860, De l'homme fossile, etc. im ersten Lit.-Verz.)
- DIEU, ROUDOLPHI, MARCHAL, WILLEMIN, Mémoires et rapports sur les eaux minérales de Sierck. Paris et Metz 1861, 75 p.
- GERGENS, Entstehung von Schwefelkrystallen in meiner Mineraliensammlung (an Bergtheer von Lobsann). — L. J. 551—552. Abh.
- SCHMIT, Compte rendu sur les bains de Mondorff. Metz.
- SIMON, V., Notice sur la géologie du dép. de la Moselle. (Extrait de l'Austrasie.) Metz 1861.

1862.

- HUSSON, Étude géologique sur les couches situées à la jonction des

- trois dép. Meurthe, Moselle et Meuse. — Mém. acad. Stanislas, Nancy 1862, 341—354.
- LÉVY, J., Deuxième notice sur les travaux exécutés dans le bassin houiller du dép. de la Moselle. — Bull. soc. de l'ind. minérale de St-Étienne, 1862.
- NAMUR, J., Les produits minéraux des contrées de la Sûre inférieure. — Programme de l'école moyenne et industrielle d'Echternach, 1861—1862. Luxembourg 1862.
- SCHIMPER, W. P., Les végétaux fossiles du terrain de transition des Vosges. — Mém. Strasb., V, 1862.
- STÜBER, V., et TOURDES, G., Hydrographie médicale de Strasbourg et du dép. du Bas-Rhin. Strasbourg 1862. kl. 8°, 228 p. — Notice complémentaire de «l'Hydrologie du Bas-Rhin, in: Gazette médicale de Strasbourg, année 1862».

1863.

- BUCHNER, O., Die Meteoriten in Sammlungen, ihre Geschichte, mineralogische und chemische Beschaffenheit. Leipzig, 3—4.
- LEBRUN, J. F., Ce que nous savons aujourd'hui sur les terrains récents du dép. de la Meurthe. Notes sur les terrains récents de ce dép., extraites de ma correspondance avec M. le Dr. MOUGEOT. 61 p., kl. 8°. Nancy 1863.
- MEYER, H. VON, Notiz über die Fischschiefer von Hammerstein in Ober-Baden. — L. J. 1863, 449. Br. M.
- SANDBERGER, F., Die Conchylien des Mainzer Tertiärbeckens. Wiesbaden 1863, S. 431.

1864.

- BLAINVILLE, H. M. DUCROTAY DE, Ostéographie des mammifères récents et fossiles. Paris (Londres, New-York et Madrid). 4 Bde. mit je einem Atlas. Gross fol. 1839—1864 (*Lophiodon*, *Palaeotherium*, *Anoplotherium?* und *Arctomys* von Buchsweiler angeführt).
- GODRON, A., Une visite géologique et botanique au lac de Fondromeyx (Vosges). — Mém. Acad. Stanislas. Nancy 1864. 8 p.
- KESSELMAYER, P. A., FINGER, F. A. und ROSE, V., Aelteste Nachricht über den Meteorsteinfall zu Ensisheim. — Pogg. Ann. CXXI, 1864, 1. 333—335.
- MERIAN, P., Ueber den Meteorsteinfall zu Ensisheim. — Pogg. Ann. CXXII, 1864, 2. 182—186. (Mittheilung des Gedichtes von SEBASTIAN

BRANT über den Ensisheimer Meteorsteinfall. Vergl. SEB. BRANT, 1492.)

1865.

NAMUR, J., Richesses minérales de la Sûre. 1865.

RÖNNE, VON, Das Saarbecken und die Rheinpfalz. — GEINITZ, Geologie der Steinkohlen Deutschlands und anderer Länder Europas. München 1865. Bd. I.

SCHLUMBERGER, Note sur trois nouvelles espèces d'*Alaria*, recueillies dans le minerai de fer des environs de Nancy, au niveau des *Amm. Sowerbyi* et *Murchisonae*. Caen 1865.

TERQUEM et PIETTE, E., Le lias inférieur de l'est de la France. Paris 1865, 4^e, 176 p., 18 pl. — Mém. géol. Fr., VIII.

WIES, N., Notice sur le lac de Donven. — Bull. soc. sc. nat. du Grand-Duché de Luxembourg, VIII, 149.

1866.

ENGELHARDT, Ancienne configuration des pays rhénans et terrains près de Niederbronn. Résumé analytique de travaux présentés à la société des sciences naturelles de Strasbourg. — Mém. Strasb., VI, 1^{re} livrais. 1866, Paris et Strasbourg, 11. (Handelt im besonderen von der Entstehung des Rheinthals während der jüngeren Tertiärzeit.)

GODRON, D. A., Recherches sur les animaux sauvages de la chaîne des Vosges. Nancy 1866; p. 8, 17, 29, 30, 37, etc.

GRAD, CH., De l'influence des forêts sur la distribution des eaux. — Rev. Als., Colmar 1866, 407.

GRAD, CH., Distribution de la pluie en Alsace. — Comptes rend. sc., sept. 1866, 428—431.

KLEIN, L., Des eaux salines purgatives de Niederbronn, 2^e édition. Strasbourg et Paris 1866, 217 p. (p. 45—64). Enthält die Analysen von ROBIN (1833), MIALHE et FIGUIER (1848), KOSSMANN (1851) und L. WENCÉLIUS (1860, Gazette médicale de Strasbourg, année 1862, p. 23).

NICKLÈS, N., Le bain dit Holzbad, près de Westhausen. — Revue d'hydrologie médicale, Paris et Strasbourg. IX^e année, p. 65—67. N^o 9, 15 juillet 1866.

SANDBERGER, FR., Meletta-Schiefer und Septarienthon. — Verh. k. k. geol. Reichsanstalt, 1866, XVI, Heft 1, 23—24.

- SIMON, C., Kupfer- und Bleierzablagerungen im Buntsandstein und Vogesensandstein der Umgegend von Saarlouis und St.-Avold. — Berg- und Hüttenmännische Zeitschr. von KERL u. WIMMER, 1866, S. 412.
- STEINDACHNER, F., Ueber die fossilen Fische des Amphisylenschiefers am Ober-Rhein. — Sitz.-Ber. K. Ak. d. Wiss. Wien 1866, LIV, 150—151.

1867.

- BÖRSCH, TH., Les inondations en Alsace dans les temps antérieurs. — Courrier du Bas-Rhin, 20. févr. 1867.
- DELBOS, J., et KOECHLIN-SCHLUMBERGER, J., Description géologique et minéralogique du dép. du Haut-Rhin. 2 Bände. Mulhouse 1866—1867.
- FOURNET, J. J., Les transports diluviens de la dépression Nord-Sud du Rhin et de la Saône. — Rev. des cours scient., VI, 1867, 783.
- LASPEYRES, H., Creuznach und Dürkheim a. d. Hardt, I. Theil. — Z. D. G. G. XIX, 1867, 803—922, Tf. XV. (Erörterung der Entstehungszeit des Rheinthals.)
- MARCHAL, CH., Études sur les eaux minérales de Mondorff. Paris.
- MERIAN, P., Aelteste gedruckte Nachricht über den Meteorsteinfall von Ensisheim am 7. Nov. 1492. — Verh. Nat. Ges. Basel, IV, 93.
- WEISS, E., Ueber die stratigraphischen und paläontologischen Verhältnisse der Steinkohlenformation und des Rothliegenden der Nahe- und Saargegend. — Tageblatt d. 41. Vers. deutsch. Naturf. u. Ä., Frankfurt a. Main, 1867.

1868.

- CROOK, F., On the chemical constitution of the Ensisheim, Mauerkirchen, Shergotty and Muddoor meteoric stones. Inaug.-Diss. Göttingen 1868.
- FRIEN, Sur une bélemnite du Lias moyen. Metz 1868, 12 p. — Bull. soc. hist. nat. de la Moselle, 1868.
- SCHMITT, PH., Eau minérale sulfatée etc. de la saline de Salzbronn près Sarralbe. Strasbourg 1868. kl. 8°, 116 p. (p. 1—21).

1869.

- GREBENAU, H., Der Rhein vor und nach seiner Regulirung auf der Strecke von der französisch-bayerischen Grenze bis Germersheim. Vortrag gehalten zu Dürkheim 1869. — XXVIII & XXIX Jahresbericht der Pollichia, Dürkheim a. d. H. 1870, 84—142, Taf. 1, 2.

(Erster Abschnitt S. 87—101, Umbildung des ehemaligen Rheinseebeckens in einen geschiefbeführenden Strom.)

NAMUR, J., Le chemin de fer de la Sûre et la ligne des carrières. Luxembourg 1869.

SCHMIT, Études sur les actions physiologiques et thérapeutiques de la source thermale de Mondorff. — Bull. soc. sc. médicales du Gr.-Duché de Luxembourg.

1870.

CARRIÈRE, L., Les sources dans le massif vosgien. — Gazette vosg., janvier et juillet 1870.

GESTRE, Preuves hydrographiques de l'existence du lac légendaire de l'Alsace. — Rev. cath. de l'Alsace. (2) II. (XII de la collection). Strasbourg 1870, 249—258.

GÖBEL, F. H., Die rheinländischen Erdbeben von 1869; ihre Veranlassung, Wirkung und Ausdehnung. Wiesbaden 1870.

MÜLLER, C. (fils), Mine de pétrole de Schwabwiller. — Courr. du Bas-Rhin, 30 juin 1870.

TERQUEM, O., Troisième mémoire sur les foraminifères du système oolithique comprenant les genres *Fronicularia*, *Flabella*, *Nodosaria*, *Dentalina*, etc. de la zone à *Amm. Parkinsoni* de Fontoy. — Mém. acad. impér. Metz, 1869—1870, 197—278, Pl. XXII—XXIX.

WIES, N., Mittheilungen über die Diluvialformation im Grossherzogthum Luxemburg. Luxemburg 1870.

1871.

GÉRARD, CH., Essai d'une faune historique des mammifères sauvages de l'Alsace. Colmar 1871, gr. 8°, 422 p. — Rapport sur cet ouvrage par M. CH. GRAD, présenté à la soc. d'hist. nat. de Colmar.

GRAD, CH., Die Seen im Hochgebirge. Mülhausen 1871, 8°, 9 S.

GRAD, CH., Mémoire sur les lacs et les tourbières des Vosges. — Ann. ém. Vosg., XIV, 1^{er} cah., Épinal 1871, 111—125.

1872.

BRACONNIER, M. A., Richesses minérales du dép. de Meurthe-et-Moselle. Nancy et Paris 1872.

FAUDEL, Notice sur le musée d'histoire naturelle de Colmar, etc. —

- Bull. nat. Colmar, XII—XIII, 1871—1872. (Historische Notiz über den Meteorit von Ensisheim.)
- GRAD, CH., Observations sur la température des sources en Alsace, 2^e partie. — Bull. nat. Colmar, XII—XIII, 1871—1872, 291—296. — Vergl. GRAD, 1869 im ersten Lit.-Verz.
- GREPPIN, J. B., Les galets vosgiens à *Dinotherium* du Jura. — La Suisse illustrée, Journal hebdomadaire pour la famille, 1^{re} année, 1872, 209—212 (*Dinotherium*-Reste von Montchaibeut im Thal von Delémont).

1873.

- ANONYMUS, Gesteins- und Erzablagerungen des Grossherzogthums Luxemburg. — Berg- und Hüttenmännische Zeitung, XXXII, N^o 4, 6, 12.
- HABETS, A., Les minerais de fer oolithiques du Luxembourg et de la Lorraine. — Rev. universelle des mines, XXXIV, 1873, 40—68.
- MÜLLER, A., Ueber einige erratische Blöcke im Kanton Basel. — Verh. Natf. Ges. Basel, V, 1873, 247—251.
- PLATZ, PH., Geologie des Rheinthals. — Verh. naturw. Ver. Karlsruhe, VI, 1873, 152—212.
- SILBERMANN, J. A., Une ascension au Ballon de Guebwiller en 1745. (Traces de l'irruption du lac en 1740.) Mulhouse 1873, 8^o, 6 p.

1874.

- BOUTEILLER, DE, Dictionnaire topographique de l'ancien dép. de la Moselle. Paris 1874. (Introduction p. I—XIV.)
- GRAD, CH., Études sur les Vosges. Le massif des Hautes-Vosges et les traces de leurs anciens glaciers. Paris 1874, 8^o, 31 p. — Ann. Club alpin français, I, Paris 1874, 308. (Vergl. GRAD, 1875.)
- GREBENAU, H., Resultate der Pegelbeobachtungen an den elsass-lothringischen Flüssen Rhein und Mosel, von 1807 bis 1872 incl. (Mittheilungen des Oberpräsidiums, III, 1874). — Vergleiche KRIEGER, Hygienische Topographie, 1885, 96.

1875.

- BENECKE, E. W., und ROSENBUSCH, H., Einleitende Bemerkungen über die neue geologische Landesaufnahme von Elsass-Lothringen. — Chronologischer Ueberblick der mineralogischen und geologischen

- Literatur über die Reichslande Elsass-Lothringen. — Abh. geol. Specialk. E.-L. I, 1. Strassburg 1875.
- ECKER, A., Ueber eine menschliche Niederlassung aus der Rennthierzeit im Löss des Rheinthales bei Munzingen unweit Freiburg. Vortrag geh. am 15. Febr. 1875 in d. gemeinschaftlichen Sitz. der naturf. Gesellsch. u. des anthropolog. Vereins. — Ber. Verh. naturf. Ges. Freiburg i. B., VI, 1876, H. 4, 70—95. Mit 14 Holzschnitten.
- FRIREN, Mélanges paléontologiques. 1^{er} article: *Orthoidea*, *Straparolus*, *Ammonites*, *Aulacoceras* et *Tisoo siphonalis* du Lias moyen. — Extr. du Bull. soc. hist. nat. Metz (2), XIV^e cah., 1875, 22 p., Pl. 1, 2.
- GERHARD, DIET., Geognostische Mittheilungen aus dem Gebweiler Thale. — Programm des Realprogymnasiums in Gebweiler. Colmar 1875, 3—13.
- GIESLER, E., Das oolithische Eisensteinvorkommen in Deutsch-Lothringen. — Zeitsch. f. Berg-, Hütten- u. Salinenwesen im preuss. Staate, XXIII, 9—41.
- GRAD, CH., Note sur l'existence de l'homme dans les Vosges à l'époque glaciaire. — Bull. philom. vosc., I, 1875, St.-Dié 1876, 27—32.
- GRAD, CH., Études sur les Vosges. Orographie de la chaîne des Basses-Vosges. — Ann. Club alpin franç., II, 1875, 641—667. Paris 1876.
- GRUNER und THIEM, Nicht veröffentlichte Versuche über das Verhalten des Grundwassers in Strassburg, enthalten in den Acten des Bürgermeisteramtes Strassb. — Vergl. J. KRIEGER, Hygienische Topographie von Strassburg, Bd. X des Arch. f. öff. Gesundheitspflege, Strassburg 1885, 106.
- HARTMANN, F. J., Kurze Erwähnung der in Frankreich und in der Schweiz vorkommenden «trichterförmigen Gruben», welche in Frankreich margelles oder mardelles genannt werden. — Mittheilg. aus dem Vogesenclub, Nr. 3, ausgeg. 15. Jan. 1875, S. 18.
- HUHN, E. H. TH., Deutsch-Lothringen. Landes-, Volks- und Ortskunde. Stuttgart 1875. 566 S. 8°. (S. 3—36: Bodenbeschaffenheit, Wasser, Geologie, Klima.)
- KROMBACH, M., Flore du Gr.-Duché de Luxembourg. Luxembourg 1875. (Geologische Einleitung.)
- LÉVY, MICH., Mémoire sur les divers modes de structure des roches éruptives étudiées au microscope au moyen de plaques minces.

- Ann. min. (7) VIII, 1875, 337—438. (Pyromérides des Vosges 369—371, 412—413, Pl. IX fig. 7.)
- LUDWIG, R., Die Tertiärformation in der Umgegend von Sulz vorm Walde im Elsass. — Notizblatt des Ver. f. Erdkunde u. verw. Wiss. u. d. mittelrheinischen geol. Vereins, Nr. 161, 65—68. Darmstadt.
- MÜLLER, A., Vorkommen von Quarzitgneissen und Granuliten in den Vogesen. — Verh. nat. Ges. Basel, VI, 2, 1875, 270—274.
- NÖGGERATH, Die geologische Specialkarte von Elsass-Lothringen. — Beilage zur Allgemeinen Zeitung, Nr. 247.
- REISSER, G., Les bains de Châtenois. Étude historique et scientifique. Mulhouse 1875. 75 p. pt. 8°.
- ROSENBUSCH, H., Ueber die Contactzone von Barr-Andlau. — L. J. 1875, 849—851. Br. M.
- SANDBERGER, F., Die Land- und Süßwasser-Conchylien der Vorwelt. Wiesbaden 1870—1875, 221—235. (Grundlegend für die Fauna von Buchweiler.)
- TERQUEM, O., et BERTHELIN, G., Étude microscopique des marnes du lias moyen d'Essey-lès-Nancy. Zone inférieure de l'assise à *Amm. margaritatus*. — Mém. géol. Fr. (2) X. Paris.
- WEIGAND, BR., Die Serpentine der Vogesen. — Mineralogische Mittheilungen, gesammelt von G. Tschermak, 1875, H. 3, 183—206.
- WEISS, E., Erläuterungen zur geologischen Specialkarte von Preussen u. d. Thüringischen Staaten, Blätter: Hanweiler, Saarbrücken, Bouss, Ittersdorf, Emmersweiler, Lauterbach. Berlin 1875.

1876.

- ANONYMUS, Étude sur les cours d'eau de l'Alsace, leurs débordements et leur régularisation. Colmar 1876, 8°, 63 p. (Affiches alsac.)
- ANONYMUS, Les réservoirs d'eau dans les vallées de l'Alsace. — La Nature, N° du 23 déc. 1876, 5 p. et 5 fig.
- ARMBRUSTER, A., Notions géologiques appliquées au territoire de Belfort. Belfort 1876, 8°, 32 p. — Bull. industr. publ. Belfort.
- DIETRICH, J., La chronique des mines de Ste.-Marie de JEAN HAUBENSACK. — Bull. nat. Colmar, XVI—XVII, 1875—1876, 325—345.
- ETZEL, F. VON, Aus dem Reichslande. Berlin 1876, 8°, 180 p. (Oro- und Hydrographie des Ober-Elsass, 56—78. Ehemalige Gletscher in den Vogesen, 79—96.)
- FESSENMAYER, J., Troisième étude de géologie agricole appliquée à

- l'Alsace. De la perméabilité des roches par l'eau et de la formation des sources. — Bull. nat. Colmar, XVI—XVII, 1875—1876, 271—324.
- FLICHE, Mémoire sur les tourbières assises sur le sous-sol calcaire dans les environs de Troyes. — Bull. soc. sc. Nancy (2) II, Paris 1876, 104. (Kurze Bemerkung über die Flora der Torflager bei Bitsch und Gérardmer.)
- GAUDRON, D. A., Du passage des eaux et des alluvions anciennes de la Moselle dans les bassins de la Meurthe et de la Meuse. — Mém. Acad. Stanislas, 1876, 46—70. — Nancy 1877, 8°, 24 p. et 1 pl.
- GRAD, CH., Notice sur les grottes de Cravanche et l'homme préhistorique en Alsace. — Bull. nat. Colmar, XVI—XVII, 1875—1876, 443—460, 2 pl.
- GRAD, CH., Les réservoirs d'eau des vallées des Vosges. — Bull. philom. vosc., II, 1876, 29—37. St-Dié, 1877.
- GREBE, H., und WEISS, E., Erläuterungen z. geol. Specialk. von Preussen u. d. Thüring. Staaten, Bl. Gross-Hemmersdorf. Berlin 1876.
- LASPEYRES, H., Ueber die Bildung der Vogesen und des Schwarzwaldes. — Z. D. G. G. 1876, XXVIII, 397—404. Brief an H. E. WEISS.
- LEBRUN, F., Des études préhistoriques en Lorraine. — Bull. philom. vosc., II, 1876, 212—221. St-Dié 1877.
- LEPSIUS, R., Erwiderung auf: «PLATZ, Bildungsgeschichte der oberrheinischen Gebirge.» (Vergl. PLATZ, L. J. 1876.) — L. J. 1876, 754—755. (IX. Sitz. d. Oberrhein. geol. Ver.)
- LEPSIUS, R., Ueber die Zeit der Erhebung von Vogesen und Schwarzwald. Erwiderung gegen PLATZ. (Vergl. PLATZ, Z. D. G. G. 1876.) — Z. D. G. G. XXVIII, 1876, 394—396. Brief an H. DAMES.
- ORTLIEB, J., Les alluvions du Rhin et les sédiments du système diestien. Lille 1876, 8°, 12 p., 1 pl. — Ann. soc. géol. du Nord, III, 94.
- PARISOT, L., Description géologique et minéralogique du territoire de Belfort. — Bull. soc. ém. Belf. 1875—1876, 33—256. — Als Separatabdr. Belfort 1877, 8°, 223 p. et 2 pl. col.
- PLATZ, Ph., Ueber die Bildungsgeschichte der oberrheinischen Gebirge. — L. J. 1876, 754. (IX. Sitz. d. Oberrhein. geol. Ver.)
- PLATZ, PH., Ueber die Bildung des Schwarzwaldes und der Vogesen. — Z. D. G. G. XXVIII, 1876, 111—132, Taf. III.
- PLATZ, PH., Die Gegend von Belfort. — Verh. Naturw. Ver. Karlsruhe, Heft 7, 1876, 21—23.

- SANDBERGER, F., Zur Urgeschichte des Schwarzwalds, Vortrag gehalten auf der 59. Versammlung d. schweizerischen Naturf. Gesellsch. Basel 1876. — Verh. d. Schweizer Naturf. Ges. 1879. — Ausland 1876, Nr. 47, 925—928 und Nr. 48, 948—952.
- THIESSING, J., Ueber zwei Höhlen im Jura. Höhle von Liesberg (bei Basel) und Oberlarg (im Elsass). — Mitth. Naturf. Ges. Bern 1876, 66—74.
- UNGER, H., Chemische Untersuchung der Contactzone der Steiger Thonschiefer am Granitstock von Barr-Andlau. — L. J. 1876, 785—807. Abh.
- WIES, N., Populäre Geologie. Luxemburg.

1877.

- ANONYMUS, Lacs et réservoirs des Vosges. — Annuaire du Club alpin français, IV, 1877, 496—514.
- BELT, Th., On the Loess of the Rhine and the Danube. 26 S. — Quarterly Journ. of Science, Jan. 1877, London.
- BENECKE, E. W., Ueber die Trias in Elsass-Lothringen und Luxemburg. Mit 2 geolog. Kartenskizzen in 1 : 80 000 und 7 Profilafeln. Strassburg 1877. — Abh. geol. Specialk. E.-L. I, 4 (S. 491—829). — L. J. 534—536. Ref.
- BERNARD, Sur une caverne découverte à Cravanche. Belfort. — Bull. soc. anthrop. (2) XII, Paris 1878, 251—257. (Séance du 5 avr. 1877.)
- BLEICHER, G., Archéologie préhistorique de l'Alsace. — Bull. soc. sc. Nancy (2) III, Paris 1877; 71, 72.
- BRANCO, W., Ueber den Dogger Deutsch-Lothringens. — Z. D. G. G. XXIX, 1877, 841—843. Brief an DAMES.
- DECHEN, H. VON, Vortrag über: H. ROSENBUSCH, Die Steiger Schiefer und ihre Contactzone an den Granititen von Barr-Andlau und Hohwald. — Sitzb. Niederrh. Ges. f. Nat.- u. Heilk. (4. Juni.)
- GERHARD, DIET., Geologische Mittheilungen aus dem Gebweiler Thal. II. Die Felseln: ein Felsit. — Beilage zum Programm des Realprogymnasiums in Gebweiler. Colmar 1877. 18 S.
- GRAD, CH., Les montagnes de la France. Chaîne des Vosges. — La Nature, N° du 14 juill. 1877, 98—102, 2 fig.
- GROTH, P., Das Gneissgebiet von Markkirch im Ober-Elsass. Mit einer geol.

- Kartenskizze des Leberthales in 1:80 000 und zwei Profilen. Strassburg 1877. — Abh. geol. Specialk. E.-L. I, 3 (S. 395—489). — L. J. 1877, 851. Ref.
- GROTH, P., Pseudophit von Markirch in den Vogesen. — Zeitschr. f. Krystallogr. u. Mineral. v. P. GROTH, I, 5, 509.
- JENTZSCH, A., Ueber Baron VON RICHTHOFEN'S Lösstheorie und den angeblichen Steppencharakter Central-Europas am Schlusse der Eiszeit. — Schr. d. phys.-ökonom. Ges. Königsberg, XVIII, 1877, 161—168. (S. 165.)
- KOCH, K., Beitrag zur Kenntniss der Ufer des Tertiärmeeres im Mainzer Becken. — Sitzb. Senckenberg.-Ges. Frankfurt a. M., 1877.
- MIEG, M., Note sur les derniers puits creusés au nouvel hôpital militaire de Mulhouse (juillet et août 1876). — Bull. ind. Mulhouse, XLVII, 1877, 26—27.
- MIEG, M., Note sur la grotte de Cravanche. — Bull. ind. Mulhouse, XLVII, 1877, 367—370, 1 pl.
- MUSCULUS, Analyse des eaux minérales ferrugineuses de Soultzbach (nouvelle source) et de Reipertsweiler. — Journ. pharm. d'Alsace-Lorraine, 1877, 110. — Gazette médicale, Strasbourg 1877, 99.
- MUSCULUS, Sur deux nouvelles sources d'eau minérale récemment découvertes en Alsace; Soultzbach et Reipertsweiler. — Mém. soc. méd. Strasbourg, XIV, 105—111.
- PAULIN, N., et STEFF, L., Carte géologique de l'ancien dép. de la Moselle, 1:320 000, 2^e édit. Nancy, LORETTE éditeur.
- ROSENBUSCH, H., Die Steiger Schiefer und ihre Contactzone an den Granititen von Barr-Andlau und Hohwald. Mit einer geolog. Kartenskizze in 1:80 000 und 2 lithogr. Tafeln. Strassburg 1877. — Abh. geol. Specialk. E.-L. I, 2 (S. XXVII bis XXIX und 79—393). — L. J. 1877, 749—752. Ref.
- TISSANDIER, G., Le tremblement de terre du 8 oct. 1877 en Italie, en Suisse et en France. — La Nature, 3 nov. 1877, 357—359.
- W. J. E., Les mines de Ste.-Marie. — Rev. als. Paris 1877, n^o 1, 46—48.
- WERVEKE, L. VAN, Bemerkungen zur geologischen Karte von Luxemburg des Herrn N. WIES. — Z. D. G. G. XXIX, 743—750.
- WIES, N., et SIEGEN, P. M., Carte géologique du Gr.-Duché de Luxembourg, publiée par les soins de la section des sciences naturelles de l'institut royal-grand-ducal, etc. Paris 1877, échelle 1:40 000. 9 feuilles.

- WIES, N., Wegweiser zur geologischen Karte des Grossherzogthums Luxemburg. Luxemburg 1877. (Auch in französischer Sprache als: Guide de la carte géologique du Gr.-Duché de Luxembourg.)
- ZÜNDEL, CH., et MIEG, M., Notice sur quelques sondages aux environs de Mulhouse et en Alsace. — Bull. ind. Mulhouse, XLVII, 1877, 631—641, 1 pl.

1878.

- ANCELON, E. A., Historique de l'exploitation du sel en Lorraine. — Mém. acad. Metz, 59^e année, 1877—1878, 153—222. Metz 1879.
- ANONYMUS, Verzeichniss der durchteuften Gebirgsschichten im Andreaschachte, Grube Pechelbronn, nebst ihrer Mächtigkeit. (Manuscript in den Acten der Commission für die geolog. Landes-Untersuchung von Elsass-Lothringen.)
- ANONYMUS, Profil des Bohrbrunnens bei Küche P des Artillerie-Baracken-Casernements bei Hagenau. (Manuscript in den Acten der Commission für die geolog. Landes-Untersuchung.)
- ANONYMUS, Die geologische Landesaufnahme von Elsass-Lothringen (Relevé géologique de l'Alsace-Lorraine). — Gemeinde-Zeitung für Elsass-Lothringen (Journal des communes d'Alsace-Lorraine), Jahrgang 3, Nr. 6, 183—188 und Nr. 7, 198—203.
- ANONYMUS, Découverte de squelettes humains dans les grottes de Cravanche. — Le Messager boiteux de Colmar, 1878, 58.
- BAYLE, E., et ZEILLER, Explication de la carte géologique de la France, t. IV, atlas. 1^{re} partie: E. BAYLE, Fossiles principaux des terrains (Abbildungen von Petrefacten aus Elsass-Lothringen enthaltend). 2^e partie: ZEILLER, Végétaux fossiles du terrain houiller de la France. (Abb. v. Pflanzen d. Kohlenf. aus Els.-Lothr.) Paris 1878.
- BENECKE, E. W., Abriss der Geologie von Elsass-Lothringen. — Besonderer Abdruck aus der statistischen Beschreibung von Elsass-Lothringen. Strassburg 1878, 8°, 122 S.
- BENECKE, E. W., Der Buntsandstein in den Vogesen. Die Arbeit von G. BLEICHER. — L. J. 1878, 57—58. Br. M.
- BENOIT, A., Les inondations dans le bassin supérieur de l'Ill en 1778 (la Doller, la Thur, la Lièpre). — Bull. nat. Colmar, XVIII—XIX, 1877—1878, 43—46.
- BLEICHER, Sur les temps préhistoriques en Alsace. — Bull. soc. sc. Nancy (2) IV, 1878, 56—73.

- BRACONNIER, A., Carte géologique et agronomique de Meurthe-et-Moselle, dressée en 1878, échelle 1 : 160 000, 2 feuilles. — L. J. 1880, 1, 221. Ref. von BENECKE. (Vergl. BRACONNIER, 1879.)
- DESPECHER, J., Notice sur les concessions de Ste-Marie et de La Croix-aux-Mines. Paris 1878, fol., 27 p.
- DEWALQUE, G., Rapport sur la carte géologique du Gr.-Duché de Luxembourg par WIES et SIEGEN. — Ann. soc. géol. Belgique, V, 1877—1878, pg. LVI—LVIII. Separatabdruck.
Même rapport, augmenté d'une remarque. — Ann. soc. géol. Belgique, V, 1877—1878, pg. LVI—LVIII.
- DUPRIEZ, RAYM., Quelques mots sur le bassin houiller de la Sarre. (Travaux de Petite-Rosselle. Puits Wuillemin. Puissance du grès des Vosges.) — Bull. soc. hist. nat. Metz (2), XV^e cahier, 1^{re} partie, Metz 1878, 85—90.
- FAUDEL et BLEICHER, Matériaux pour une étude préhistorique de l'Alsace. — Bull. nat. Colmar, XVIII—XIX, 1877—1878, 107—202.
- FIRKET, A., Compte rendu de la réunion extraordinaire de la soc. géol. de Belgique tenue à Arlon et à Diekirch du 1^{er} au 4 sept. 1877. — Ann. soc. géol. Belgique. Liège 1878.
- FLECK, Rapport sur le mémoire: Historique de l'exploitation du sel en Lorraine, par ANCELON. — Mém. acad. Metz, 59^e année, 1877—1878, 145—151.
- GODRON, D. A., Les cavernes des environs de Toul et les mammifères qui ont disparu de la vallée de la Moselle. — Mém. acad. Stanislas (4) XI, 1878, 1—28. Nancy 1879.
- GRAD, CH., Travaux de la commission géologique d'Alsace-Lorraine. — Affiches alsac., Colmar, 3 janvier 1878.
- GRAD, CH., Notice sur les grottes de Cravanche et l'homme préhistorique en Alsace. Colmar 1878, 8°, 20 p., 2 fig.
- GREBE, H., Geologische Mittheilungen aus der Gegend von Trier. — Jahresbericht der Gesellschaft für nützliche Forschungen zu Trier von 1878—1881.
- GROTH, P., Die Mineraliensammlung der Kaiser-Wilhelms-Universität Strassburg. Mit 6 lithogr. Taf. Strassburg. (Enthält Notizen über Mineralien aus Elsass-Lothringen: Arsen S. 9, Realgar S. 20, Zinkblende S. 24, Kupferkies S. 54, Fahlerz S. 66, etc.)
- MÜLLER, A., Vorkommen erratischer Blöcke in und um Basel. — Verh. nat. Ges. Basel, VI, 1878, 276—279.

- PARISOT, L., Carte topographique et géologique des environs de Belfort, 2 feuil. en noir au 40 mill^m. Paris 1878.
- ROHMER, G., Nouvelles sources d'eaux minérales et établissement balnéaire de Soultzbach. Esquisse préliminaire d'une étude descriptive médico-chimique. Colmar 1878. 17 p. 12°.
- RZEHAK, ANT., Analoga der österreichischen Melettaschichten im Kaukasus und am Oberrhein. — Verh. Naturf. Ver. Brünn, XVII, 1878, 321—325. — L. J. 1881, I, 96. Ref.
- STOFFEL, G., La grotte d'Oberlarg. — Journ. d'Altkirch, 6 avril 1878.
- STRENG, A., Geologische Geschichte des Rheinthals. — Ber. d. oberrh. Ges. f. Nat. u. Heilk. XVII, Giessen 1878, 104. Vortrag.
- STRIPPELMANN, L., Die Petroleum-Industrie Oesterreich-Deutschlands. Leipzig.
- WERVEKE, L. VAN, Das Mineralwasser von Mondorf und seine Beziehungen zum mittleren Muschelkalk. Strassburg.
- 1879.
- CONGRÈS DES ANTHROPOLOGISTES ALLEMANDS à Strasbourg 1879. — Matériaux pour l'histoire primitive et naturelle de l'homme, 1879, 7° et 8° livre.
- BENOIT, A., Les temps anciens en Alsace-Lorraine. — Journ. des communes d'Als.-Lorr. 1879, n° 42. (Les pierres et les roches des Vosges inférieures, etc.)
- BLEICHER, G., Note sur la découverte d'un horizon fossilifère à poissons, insectes, plantes dans le Tongrien (oligocène ou miocène inférieure) de la Haute-Alsace. — Bull. géol. Fr. (3) VIII, 1879—1880. — Bull. soc. sc. Nancy (2) IV, 1879, fasc. X, 27.
- BLEICHER, G., Enceinte avec blocs vitrifiés du Hartmannswillerkopf (Haute-Alsace). Mémoire lu à la réunion des soc. savantes à la Sorbonne, sect. d'archéologie, le 14 avril 1879. 16 pg., 1 pl. — Auch enthalten in: BLEICHER et FAUDEL, Matériaux pour une étude préhistorique de l'Alsace, II. Monuments mégalithiques. (Vergl. BLEICHER et FAUDEL, 1880.)
- BOULAY, Recherches de paléontologie végétale sur le terrain houiller des Vosges. Colmar 1879. (Vergl. BOULAY, 1880.)
- BRACONNIER, A., Mémoire sur les sources sulfatées calciques du trias en Lorraine. — Ann. émul. Vosg., XVIII, 1879. 281—289.
- BRACONNIER, A., Description des terrains qui constituent le sol du dép.

- de Meurthe-et-Moselle. 280 p. Mit zahlreichen Fig. und einer geol. Karte im Massst. 1 : 160 000 (Karte 1878. Vergl. BRACONNIER 1878). — L. J. 1880, I, 221. Ref. — Bull. soc. sc. Nancy (2) IV, 1879. fasc. X, 12—17. (Vergl. auch BRACONNIER 1883.)
- BRANCO, W., Der untere Dogger Deutsch-Lothringens, mit Atlas von 10 lithographirten Tafeln. Strassburg 1879. — Abh. geol. Specialk. E.-L. II, 1. (S. 1—160.) — L. J. 1880 I, 83. Ref.
- BRAUNS, D., Die Bryozoen des mittleren Jura der Gegend von Metz. — Z. D. G. G. 1879, 308—338, mit 1 Taf. — L. J. 1881, I, 123. Ref.
- COHEN, E., Kersantit von Laveline. — L. J. 1879, 858. Br. M.
- DEWALQUE, G., Carte géologique de la Belgique et des provinces voisines, 1:500,000, avec texte explicatif. — L. J. 1880, II, 184. Ref.
- GRAD, CH., Travaux de la commission géologique d'Alsace-Lorraine. — Le Vœu National, écho du pays messin, nos 4887 et 4888, 26 et 29 janv. 1879. Metz.
- HAUCHECORNE, Bleierz aus dem Buntsandstein von St.-Avoild. — Z. D. G. G. XXXI, 209—210.
- KÜNTGEN, CH., Vorläufige Betrachtungen über den dolomitischen Charakter unseres (luxemburgischen) Muschelkalkes. — Publications de l'Institut. roy.-grand-ducal de Luxembourg. XVII, 197—203.
- MAYER, K., Das Vesullian, eine neue dreitheilige Jurastufe. — Vierteljahrsschrift der Züricher naturf. Ges. 1879.
- MEYER, O., Einiges über die mineralogische Natur des Dolomits. — Z. D. G. G. 1879, XXXI, 445—452.
- PETITDEMANGE, Badbrohn, Eaux minérales de Châtenois. 20 p., 12°, 1879 (p. 4 Analyse).
- STEINMANN, G., Ueber die Gliederung des braunen Jura in Elsass-Lothringen. — Z. D. G. G. XXXI, 1879, 649—651.
- VERWALTUNG VON ELSASS-LOTHRINGEN, Bergwesen in Elsass-Lothringen. — Mittheilungen aus der Verwaltung von Elsass-Lothringen während der Jahre 1871—1878. Verwaltung des Innern u. s. w. 1879, 135—166.
- ZEILLER, Végétaux fossiles du terrain houiller de la France. Explication de la carte géologique de la France, t. IV, 2^e partie, texte, Paris 1879. (Vergl. BAYLE et ZEILLER, 1878.)

1880.

- BECKMANN und WOLFFGANG, Die Höhlenfunde bei Amanweiler. — III. Jahresber. Ver. Erdk. Metz, pro 1880, 48—49.
- BENEDEN, P. J. VAN, Deux plésiosaures du lias inférieur du Luxembourg. Présenté à la Classe des sc. de l'Ac. roy. le 4 déc. 1880. — Mém. ac. roy. Belg. XLIII, Bruxelles 1882, 2^e partie, 45 p., 4 pl. — L. J. 1883, I, 97. Ref.
- BLEICHER, Étude de géologie comparée sur le terrain quaternaire de l'Italie, d'Algérie, du Maroc, de l'est de la France et de l'Alsace — Assoc. franç. pour l'avancement des sc., Congrès de Rheims 1880.
- BLEICHER, Note sur la découverte d'un horizon fossilifère à poissons, insectes, plantes dans le Tongrien de la Haute-Alsace. (Suite et fin.) — Bull. géol. Fr. (3) VIII, 1880, 225.
- BLEICHER et FAUDEL, Matériaux pour une étude préhistorique de l'Alsace, II. Monuments mégalithiques. — Bull. nat. Colmar, XX—XXI, 1879—1880, 81—186. — Bull. ind. Mulhouse, L, 1880, 415—422. Ref. von M. MIEG.
- BOULAY, Recherches de paléontologie végétale sur le terrain houiller des Vosges. — Bull. nat. Colmar, XX—XXI, 1879—1880, 1—48, 2 pl.
- COLLIGNON, R., Description d'ossements humains fossiles de l'époque du mammoth trouvés à Bollwiller (Haut-Rhin). — Bull. soc. sc. Nancy (2) V, 1880, fasc. XII, 12—13 und 40—50. Paris 1881.
- DAUBRÉE, A., Études synthétiques de géologie expérimentale. Paris 1879—1880. Deutsche Ausgabe (Synthetische Studien zur Experimental-Geologie) von A. GURLT, Braunschweig 1880. (S. 277, ff. mit Taf. V.)
- DELBOS, J., Notice sur la découverte de plusieurs squelettes humains dans le lehm de Bollwiller (Haute-Alsace). — Bull. soc. sc. Nancy (2) V, 1880, fasc. XII, 35—39. Paris 1881.
- GERHARD, DIET., Geognostisch-petrographische Mittheilungen aus dem Gebweiler Thal. III. (Aeltere sedimentäre Gesteine. Porphyrische Gesteine. Gesteine des Rothliegenden.) — Beilage zum Programm des Realgymnasiums zu Gebweiler. Gebweiler, 4^o, 165 S. — L. J. 1881, I, 374. Ref.
- GERLAND, G., Schwarzwald und Vogesen. — Gemeindezeitung für E.-L. 1880, Nr. 42—44. Als Sep.-Abdr. daraus 24 S. in 8^o.

- GERLAND, G., Merkwürdige Vogesenberge, I. Donon. — Globus. Illustrierte Zeitschr. f. Länder- und Völkerkunde, Braunschweig, Bd. XXXVIII, 1880, Nr. 14, 217—220 und Nr. 15, 223—236.
 II. Ungersberg, Climont, *ibid.* Nr. 17, 263—266.
 III. Der Hohnack, *ibid.* Nr. 19, 298—301.
- GREBE, H., Erläuterungen zur geologischen Specialkarte von Preussen u. den Thüringischen Staaten, Bl. Merzig und Perl. Berlin 1880.
- KARCHER, P., Die geologischen Verhältnisse Lothringens. — III. Jahresber. Erdk. Metz, pro 1880, 49—61.
- MIEG, M., Note sur un puits de l'établissement de MM. SCHÆFFER, LALANCE et C^{ie} à Pfastatt. — Bull. ind. Mulhouse, L, 1880, 40—42.
- MOUGEOT, Étude géographique et géologique sur les montagnes des Vosges à partir du Ballon d'Alsace ou de Giromagny jusqu'au Donon. — Annuaire général des Vosges. Épinal 1880.
- MOUGEOT, Le département des Vosges. Géologie. — Annuaire des Vosges. Épinal 1880.
- OUSTALET et HÉBERT, Observations sur la communication de M. BLEICHER sur la découverte d'un horizon fossilifère dans le Tongrien de la H.-Alsace. — Bull. géol. Fr. (3) VIII, 1880, 229.
- STEINMANN, G., Die Mumien des Hauptrogensteins. — L. J. 1880, I, 151—155. Abh.
- STEINMANN, G., Zur Kenntniss des Vesullians im südwestlichen Deutschland. — L. J. 1880, II, 251—263. Abh.
- ZEILLER, Végétaux fossiles du terrain houiller de la France, avec 18 pl. Paris 1880. — Extr. du t. IV de «Explication de la carte géol. de la France par BAYLE et ZEILLER, Paris 1878». (Vergl. unter 1878.)

1881.

- BENECKE, E. W., Referat über «ECK, Beitrag zur Kenntniss des süddeutschen Muschelkalks». — L. J. 1881, I, 417. (Erwähnung des wahrscheinlichen Vorkommens von *Amm. Strombecki* im Muschelsandstein von Sultzbad.)
- BENECKE, E. W., Referat über «NOETLING, Entwicklung der Trias in Nieder-Schlesien». — L. J. 1881, II, 73. (Erwähnung des Vorkommens von *Pinna* im Muschelsandstein Elsass-Lothringens durch BENECKE.)
- BLEICHER, Recherches sur l'étage bathonien des environs de Nancy. — Bull. soc. sc. Nancy (2) VI, 1881. — L. J. 1883, II, 85. Ref.

- BLEICHER, Basalte d'Essey-la-Côte. — Bull. soc. sc. Nancy (2) VI, 1881, 19—20.
- BLEICHER, Nouvel horizon de plantes dans le bathonien des environs de Briey. — Bull. soc. sc. Nancy (2) VI, 1881, 24.
- BLEICHER et FLICHE, Gisement de plantes fossiles à la base de l'étage bathonien dans une carrière des environs de Nancy (Baraques de Toul). — Bull. soc. sc. Nancy (2) VI, 1881, 18.
- COLLIGNON, Crânes préhistoriques alsaciens. — Bull. soc. sc. Nancy (2) VI, 1881, 31—32.
- ERDBEBENCOMMISSION DES NATURWISSENSCH. VEREINS ZU KARLSRUHE, Das rheinisch-schwäbische Erdbeben vom 24. Januar 1880, mit einer Uebersichtskarte des Erdbebens. — Verh. d. naturw. Ver. zu Karlsruhe, H. VIII, 1881, 197—264. — Als Separatabdr. Karlsruhe 1881, 8°, 68 S. — L. J. 1882, I, 227. Ref.
- FLICHE et BLEICHER, Étude sur la flore de l'oolithe inférieure aux environs de Nancy. — Bull. soc. sc. Nancy (2) VI, 1881, 54—100.
- FRIEDEL, Die Wasserverhältnisse und Schiffbarkeit der Mosel. — IV. Jahresber. Erdk. Metz, pro 1881, 43—64. — Wochenblatt für Architekten und Ingenieure, 1881, Nr. 80, 84, 86.
- GEIKIE, J., Prehistoric Europe. (pg. 162 Rheinthal-Löss.)
- GERLAND, G., Der Hohnack. — Gemeindezeitung v. Els.-Loth. 1881, Nr. 10—15, 19—20. Als Separatabzug daraus 35 S. in-8°, VI Abschnitte. — Auch in: Globus, Illustr. Zeitschr. f. Länd.- und Völkerkunde, Braunschweig, Bd. XI, 1881, Nr. 17—21.
- GOSSELET, J., Esquisse géologique du Nord de la France et des contrées voisines, 2^e fascic. Terrains secondaires. Lille 1881.
- GREBE, H., Ueber das Ober-Rothliegende, die Trias, das Tertiär und Diluvium der Trier'schen Gegend. — Jahrb. d. Kgl. preuss. geol. Landesanstalt für 1881, 455. Mit einer geogn. Karte. — L. J. 1883, I, 434. Ref.
- HAAS, HIPPOLYT, Monographie der Rhynchonellen der Juraformation von Elsass-Lothringen. Mit Atlas von 7 Taf. Inaug.-Diss. Strassburg 1881.
- JÄGER, AUG., Ueber die Eisenerzablagerungen von Lothringen—Luxemburg und ihre Bedeutung für die Eisenindustrie. — «Stahl und Eisen», Jahrg. I, 138—143 u. 171—175 mit Bl. 1 u. 2.
- MIEG, M., Rapport d'une notice sur la découverte de squelettes humains dans le lehm de Bollwiller (H.-Rhin) par M. J. DELBOS. — Bull. ind. Mulhouse, LI, 1881, 148—152.

- MOUGEOT, A., Étude géographique et géologique sur les montagnes des Vosges et notamment sur la géologie du dép. des Vosges, 2 pts. Épinal 1881. 8°.
- MUSTON, Notices géologiques, III^e partie. Terrains tertiaires et quaternaires. Schistes à poissons de Froide-Fontaine. Montbéliard.
- MUSTON, Notices sur le système du Grammont et les Chailles de Beaucourt. Montbéliard 1881.
- ROEBE, PH. DE, Description du minerai de fer oolithique du Grand-Duché de Luxembourg. — Revue universelle des mines, de la métallurgie, des travaux publics, des sciences et des arts, IX, Paris et Liège 1881, 533.
- STEINMANN, G., Geologischer Führer der Umgebung von Metz. 48 S. Text u. 1 Taf. — IV. Jahresb. Erdk. Metz, pro 1881, 79—122. — L. J. 1883, II, 35. Ref.
- T. R., Les minerais de fer du Gr.-Duché de Luxembourg. — Le Génie civil, I, N° 5, 97—99, mit einer Karte der Erzvorkommen in 1:50000. Paris.
- WERVEKE, L. VAN, Ausbildung u. architectonische Verhältnisse der Trias in Deutsch-Lothringen und Luxemburg. — Z. D. G. G. XXXIII, 1881, 512—513.
- WOHLGEMUTH, J., Contact du bathonien et du callovien dans les dép. de Haute-Marne, des Vosges, de la Meuse et de Meurthe-et-Moselle. — Bull. soc. sc. Nancy (2) VI, 1881, 2—4.
- WOHLGEMUTH, J., Rectification d'une erreur stratigraphique du mémoire de MM. TERQUEM et JOURDY sur le bathonien de la Moselle (soc. géol. Fr. 1869, mémoire N° 1). — Bull. soc. sc. Nancy (2) VI, 1881, 23.
- WOHLGEMUTH, J., Note sur l'âge des calcaires oolithiques miéaires du Grand-Failly (Moselle). — Bull. soc. sc. Nancy (2) VI, 1881, 101—107.
- WOHLGEMUTH, J., Note sur le jurassique moyen de l'est du bassin de Paris. — Bull. soc. sc. Nancy (2) VI, 1881, 116—150.

1882.

- ANDREAE, A., Notiz über das Tertiär im Elsass. — L. J. 1882, II, 287—294. Br. M.
- ANONYMUS, Tremblements de terre dans les Vosges. — La Nature, N° 486, 266.

- BIRKEL, J. R., La mine de pétrole de Pechelbronn en Alsace. — Le Génie civil, II, 1882, 378 (Brief mit Skizze).
- BLEICHER, Oolithe inférieure et grande oolithe de Meurthe-et-Moselle. — Bull. géol. Fr. (3) X, 346—348, avril 1881—1882.
- BLEICHER, La découverte du terrain carbonifère marin en Haute-Alsace (à Burbach-le-Haut). — Bull. soc. sc. Nancy (2) VI, 1882, p. XVIII.
— Compt. rend. ac. sc., 13 févr. 1882. — L. J. 1884, II, 222. Ref.
- BLEICHER, Carbonifère marin en Alsace. — Bull. géol. Fr. (3) X, 1881—1882, Nos 4—6, 346.
- BLEICHER, Terrain carbonifère marin de la vallée de la Bruche (Alsace). — Bull. soc. sc. Nancy (2) VI, 1882, p. XXXIII—XXXIV.
- BLEICHER, Minerai de fer de Meurthe-et-Moselle considéré au point de vue stratigraphique et paléontologique. — Bull. soc. sc. Nancy (2) VI, 1882, p. XVIII—XX.
- BLEICHER, Oolithe inférieure de Meurthe-et-Moselle. — Bull. soc. sc. Nancy (2) VI, 1882, p. XXX—XXXI.
- BLEICHER, Nouveaux gisements pétrolifères de l'Alsace. — Bull. soc. sc. Nancy (2) VI, 1882, p. XXXV—XXXVI.
- BLEICHER, Recherches de minéralogie micrographique sur la roche de Thélod et sur le basalte d'Essey-la-Côte. — Bull. soc. sc. Nancy (2) VI, 1882, 81—89.
- BLEICHER, Nancy avant l'histoire. — Mém. acad. Stanislas (4) XV, 1882, p. XXX—LVIII. Nancy 1883 (p. XLIII).
- BLEICHER et MIEG, Sur le carbonifère de la Haute-Alsace. Découverte de ses relations avec le culm ou carbonifère à plantes. — Compt. rend. XCIV, N° 26, 26 juin. — L. J. 1884, II, 222. Ref.
- BLEICHER et MIEG, M., Note sur le carbonifère marin de la Haute-Alsace et ses relations avec le culm. — Bull. géol. Fr. (3) X, 1881—1882, 504—508. — L. J. 1884 II, 224. Ref.
- BOULAY, Sur les moraines profondes des anciens glaciers dans les hautes vallées des Vosges. — Ann. soc. scientif. Bruxelles 1882, 6 p.
- CLAUDON, La colline d'Ingersheim comme station géologique, etc. — Feuille des jeunes naturalistes, XII, 1881—1882, 101—102.
- COHEN, E., Bemerkung über den Rutil im Phlogopit von Markkirch. — L. J. 1882, II, Br. M.
- COHEN, E., Bemerkung über die oolithische Natur der Dolomite des Luxemburger Muschelkalks. — L. J. 1882, I, 178. Br. M.

- COLLIGNON, R., Description de crânes et ossements préhistoriques et de crânes de l'époque mérovingienne, trouvés en Alsace. — Bull. nat. Colmar, XXII—XXIII, 1881—1882, 1—32.
- FAUDEL et BLEICHER, Matériaux pour une étude préhistorique de l'Alsace, III. Supplément aux instruments de pierres et aux monuments préhistoriques. — Bull. nat. Colmar, XXII—XXIII, 1881—1882, 281—354.
- GAUSSEN, E., L'Alsace. — Bull. soc. géogr. comm. Bordeaux 1882. IX, N° 14 ff.
- HAAS, H. u. PETRI, G., Die Brachiopoden der Juraformation von Elsass-Lothringen. Strassburg 1882. Mit 3 Zinkographien und Atlas von 18 lithogr. Taf. — Abh. geol. Specialk. E.-L. II, 2 (S. I—XIV und 161—320). — L. J. 1883, I, 497. Ref.
- KLIVER, M., Flötzkarte von dem Saarbrücker Steinkohlendistrict im Massstab von 1:50000.
Flötzkarte von dem Saarbrücker Steinkohlendistrict im Massstab von 1:25000.
Profile aus dem Grubengebiet bei Saarbrücken im M. von 1:5000.
- KÖCHLIN, Note sur les sources d'eau salée à Ober-Soultz (H.-Rh.). — Bull. ind. Mulhouse, LII, 1882, 111—112.
- KOLLM, G., Die Quell- und Grundwasserverhältnisse von Metz und Umgebung mit besonderer Berücksichtigung der Trinkwasserversorgung. — V. Jahresb. Erdk. Metz, pro 1882, 81—101.
- MIEG, M., Une excursion au Tongrien de Rouffach. — Feuille des jeunes naturalistes, XII, Paris 1881—1882.
- MIEG, M., Note sur la découverte d'un marteau en pierre perforé dans le diluvium rhénan à Rixheim. — Bull. ind. Mulhouse, LII, 1882, 157—164.
- PARTSCH, J., Die Gletscher der Vorzeit in den Karpathen und den Mittelgebirgen Deutschlands. Mit 4 Karten in Steindruck. Breslau 1882. (S. 133—145 Vogesengletscher.)
- RENCKER, F., Terrain carbonifère de la Haute-Alsace. Tongrien des collines sous-vosgiennes. Quaternaire et lehm d'Alsace. — Bull. nat. Colmar, XXII—XXIII, 1881—1882, 241—246.
- RÖDER, H., Beitrag zur Kenntniss des Terrain à Chailles und seiner Zweischaler in der Umgegend von Pfirt im Ober-Elsass. Strassburg. 110 S., gross 8°, 4 fotogr. Taf. — Eine andere als Dissertation

- gedruckte Auflage enthält einige unwesentliche Abweichungen im Text.
- RZEHAK, A., Die Amphisylesschiefer in der Umgebung von Belfort. — Verh. K. K. Geol. Reichsanst. 1882, 151. — L. J. 1883, II, 237. Ref.
- STEINMANN, G., *Pentacrinus*-Kronen aus dem Sandstein mit *Amm. Murchisonae* von Moyeuivre. — XIV. Vers. Oberrh. Geol. Ver. zu Geweiler, 1881. — L. J. 1882, I, 240. Br. M.
- VELAIN, Sur la limite entre le lias et l'oolithe inférieure dans l'est de la France, d'après les documents laissés par M. HERMITE. — Compt. rend. ac. sc., 27 mars 1882. (Vergl. auch: Bull. géol. Fr. (3) XII, 1883—1884, 52—53.)
- WIDEMANN, Découverte préhistorique dans le diluvium rhénan en Alsace. — La Nature, N° 470.
- WIDEMANN, Tremblements de terre dans les Vosges. — La Nature, N° 486, 266.
- ZWEIFEL, Note supplémentaire sur les eaux salées d'Ober-Soultz, communiquée à la séance du 28 juin 1882. — Bull. ind. Mulhouse, LII, 1882, 371.

1883.

- ANDRAE, A., Beitrag zur Kenntniss des Elsässer Tertiärs. Die älteren Tertiärschichten im Elsass. — Inauguraldissertation, Strassburg 1883. 92 S., gross 8°, 3 lithogr. Taf.
- BLEICHER, Le lias supérieur de Meurthe-et-Moselle aux points de vue stratigraphique et paléontologique. — Bull. soc. sc. Nancy (2) VI, fascic. XVI, 1883, p. XI—XII.
- BLEICHER et MIEG, Sur le carbonifère marin de la Haute-Alsace; la découverte du culm dans la vallée de la Bruche. — Compt. rend. XCVI, N° 1. 2 janv. 1883 — L. J. 1884, II, 224. Ref.
- BRACONNIER, M. A., Description géologique et agronomique des terrains de Meurthe-et-Moselle. 436 p. Nancy et Paris, 1883.
- CHOFFAT, P., Ueber die Stellung des «Terrain à Chailles». — L. J. 1883, II, 95—96. Br. M.
- COHEN, E., Ueber einige Vogesengesteine. — L. J. 1883, I, 199—203. Br. M.
- DECHEN, H. v., Geologische Uebersichtskarte der Rheinprovinz und der Provinz Westphalen, im Massstab 1 : 500 000, 2. Ausgabe, Berlin. Notiz über die zweite Ausgabe. — L. J. 1884, I, 45. Ref.

- HAAS, H., Nachträge zu den Brachiopoden des reichsländischen Jura. — L. J. 1883, II, 253—254. Br. M.
- KLIVER, M., Drei Tafeln Profile durch das Saarbrücker Steinkohlengebiet nach den Linien 1—15 der Flötzkarte dieses Districtes von demselben Verfasser. Eine Tafel Profile nach den Schnittlinien 4—9 und 12—14 der Flötzkarte des Saarbrücker Steinkohlendistrictes von demselben Verfasser. (Vergl. KLIVER 1882.)
- LASPEYRES, H., Beitrag zur Kenntniss der Eruptivgesteine im Steinkohlengebirge und Rothliegenden zwischen der Saar und dem Rheine. — Verh. nat. Ver. d. preuss. Rheinlande u. Westfalens, XXXX (4. Folge, X), 1883, 375—390. (S. 385 Analyse eines «Melaphyrs» von Weiler; S. 389 Kieselsäurebestimmung eines porphyrtigen Gesteins von ebendort.)
- LINCK, G., Ein neues Reagens zur Unterscheidung von Calcit und Dolomit in Dünnschliffen. — Ber. XVI. Vers. d. Oberrh. geol. Ver.
- MÉLINE, C., Quelques notes sur le terrain de transition et sa flore dans le sud-est des Vosges. — Feuille des jeunes naturalistes, XIII, 1882—1883, 85.
- MIEG, M., Note sur l'exploitation du bitume en Alsace. — Bull. ind. Mulhouse, LIII, 1883, 83—90.
- MINISTERIUM F. ELS.-LOTHR., Mittheilungen aus dem Geschäftsbereiche der Abth. für Gew., Landwirthsch. u. öff. Arb. für die Jahre 1879—1881. Strassburg 1883. (Bergbau in Els.-Lothr. S. 1—23. Geologische Landes-Untersuchung S. 31—40.)
- NAMUR, J., Ein Blick in die geologischen und mineralogischen Verhältnisse des Mosel- und Sauerbeckens nebst chemischer Analyse der Gipse dieser Gegenden. Luxemburg, 4^e, 24 S.
- PERTHES, JUST., Ueberschwemmungsgebiet am Rhein 1883, Karte im Massstab von 1 : 740 000. Gotha.
- PIEDBOEUF, J. G., Notice sur les gisements pétrolifères de l'Europe centrale et étude spéciale des gisements du Nord de l'Allemagne. — Rev. univers. min. XIII (2), 57.
- PIEDBOEUF, J. G., Petroleum Central-Europas, wo und wie es entstanden ist, mit specieller Anwendung auf die deutsche Petroleum-Industrie. Düsseldorf.
- SAUVAGE, H. E., Note sur les poissons du muschelkalk de Pontpierre (Steinbiedersdorf). — Bull. géol. Fr. (3) XI, 1882—1883, 492—496.
- SAUVAGE, H. E., Notes sur les poissons fossiles. XXI, Sur des poissons

- du Tongrien de Rouffach (H.-Alsace). — Bull. géol. Fr. (3) XI, 1882—1883, 483—485; pl. XI, fig. 1, 2.
- SCHUMACHER, E., Geologische Karte der Umgegend von Strassburg mit Berücksichtigung der agronomischen Verhältnisse, im Massstab 1 : 25000. Erläuterungen dazu, 67 S. Strassburg 1883. — Herausgeg. v. d. Commission f. d. geol. Landes-Untersuchung von Els.-Lothr. — L. J. 1886, I, 318. Ref.
- SOHNCKE, L., u. WAGNER, G., Naturwissenschaftliche Chronik des Grossherzogthums Baden und benachbarter Länder 1881 u. 1882. — Verh. naturw. Ver. Karlsruhe, H. IX, 1883, Abh. 59—128. (S. 72, 73: Erdersch. in Mülhausen, Niedersept und im ganzen Largthale, 27. Jan. 1881, Nachm. 2 $\frac{1}{2}$ —2 $\frac{3}{4}$ Uhr. — S. 78: Erdersch. in Mülhausen, 3. März 1881, Morg. 3 $\frac{3}{4}$ Uhr. — S. 87: Wasserstand des Rheins 1881. — S. 123—127: Erbohrungen von Petroleum bei Hagenau und Pechelbronn 1881 u. 1882.)
- TERQUEM, O., 5^e mémoire sur les foraminifères du système oolithique de la zone à *Amm. Parkinsoni* de Fontoy (Moselle), 8^o, 7 pl.
- TERQUEM, O., Note relative à son 5^e mémoire sur les foraminifères du système oolithique de la zone à *Amm. Parkinsoni* de Fontoy. — Bull. géol. Fr. (3) XI, 1883, 448.
- VELAIN, Recherches dans la région méridionale des Vosges. — Bull. géol. Fr. (3) XI, 1883, 512.
- WERVEKE, L. VAN, Geologische Untersuchung der Umgegend von Saargemünd mit Rücksicht auf die Wasserversorgung der Stadt. Mit einer geol. Karte, 1 Uebersichtskarte der Verwerfungen und 1 Profiltaf. — Manuscript, folio, 61 Seiten, in den Acten der Comm. f. d. geol. Landes-Untersuchung v. E.-L.
- WOHLGEMUTH, J., Recherches sur le jurassique moyen à l'est du bassin de Paris. Stratigraphie. — Bull. soc. sc. Nancy (2) VI, Fascic. XV, * Paris 1883, 336 p., 4 pl. (coupes), 1 carte.

1884.

- ANDREAE, A., Beitrag zur Kenntniss des Elsässer Tertiärs. II. Theil, Die Oligocänschichten. Abhandlung geschrieben zur Erlangung der Venia legendi an der Universität Heidelberg. Strassburg 1884.
- ANDREAE, A., Ein Beitrag zur Kenntniss des Elsässer Tertiärs. Mit 10 Zinkographien und Atlas von 12 lithogr. Taf. Strassburg 1884. — Abh. geol. Specialk. E.-L. II, 3. (S. 1—331.)

- ANDREAE, A., Der Diluvialsand von Hangenbieten im Unter-Elsass. Mit 2 photographischen Taf., 1 Profil und 5 Zinkographien. Strassburg 1884. — Abh. geol. Specialk. E.-L. IV, 2. (S. 1—81.)
- BENECKE, E. W., Ref. über «ECK, Vorläufige Notiz über die geognostische Karte der Gegend von Lahr». — L. J. 1884, I, 50. (Bemerkung über die Entwicklung der Conglomerate des Buntsandsteins in den Vogesen und an der pfälz.-lothr. Grenze.)
- BLEICHER, Note sur la limite inférieure du lias en Lorraine. — Bull. géol. Fr. (3) XII, 1883—1884, 442—446.
- BLEICHER, Sur le rhétien ou infras-lias de la côte de Delme à Charmes. — Bull. soc. sc. Nancy (2) VII, 1884, pg. XXVII. Paris 1885.
- BLEICHER, Le minerai de fer de Lorraine au point de vue stratigraphique et paléontologique. — Bull. géol. Fr. (3) XII, 1883—1884, 46—107. — L. J. 1885, I, 273—281. Ref.
- BLEICHER et MIEG, Note sur la paléontologie du terrain carbonifère de la Haute-Alsace. — Bull. géol. Fr. (3) XII, 1883—1884, 107—114. — L. J. 1884, II, 224. Ref.
- DEECKE, W., Die Foraminiferenfauna der Zone des *Stephanoceras Humphriesianum* im Unter-Elsass. Mit 2 Tafeln. Strassburg 1884. — Abh. geol. Specialk. E.-L. IV, 1. (S. 1—68.)
- ECK, H., Geognostische Karte der Umgegend von Lahr mit Profilen und Erläuterungen. 4°, 113 S. Lahr.
- GERLAND, G., Die Gletscherspuren in den Vogesen. Vortrag, 33 S. 8°. — Verh. d. IV. deutsch. Geographentages zu München. Berlin 1884. — L. J. 1886, I, 63. Ref.
- GRODNITZKY, BORIS, Ueber das elsässer Petroleum. Inaugural-Dissertation z. Erlangung des naturw. Diploms f. Techniker. Karlsruhe 1884, 38 S.
- HAUG, E., Notes sur quelques espèces d'Ammonites nouvelles ou peu connues du Lias supérieur. (Enthält Bemerkungen über *Harp. subundulatum* Brco. u. Beschrbg. v. *Harp. Munieri* n. sp. von Gundershofen.) — Bull. géol. Fr. (3) XII, 346—356, 3 pl.
- KAUFFELD, A., et MUYSER, C. DE, Carte des chemins de fer et des bassins miniers de Longwy-Differdange-Belvaux et de Esch-Rumelange-Dudelange. 1 : 20 000. Luxembourg.
- KAYSER, E., Referat über die den Culm in den Vogesen betreffenden Arbeiten von BLEICHER, MIEG und MEYER, 1882—1884. — L. J. 1884, II, 222—224.

- KESSLER, FR., Études sur l'Alsace. Le Bollenberg. — Bull. ind. Mulhouse, LIV, 1884, 211.
- KILIAN, W., Note sur les terrains tertiaires du territoire de Belfort et des environs de Montbéliard (Doubs). — Bull. géol. Fr. (3) XII, 1883—1884, 729—759. — L. J. 1885, I, 299. Ref.
- LE BRUN, J. F., Mémoire sur l'âge des roches des Vosges. — Ann. émul. Vosg. 1884, Épinal, 237—344.
- LINCK, G., Geognostisch-petrographische Beschreibung des Grauwacken-gebietes von Weiler bei Weissenburg. — Diss. Strassburg, 71 S. gross 8°, mit 1 geol. Kartenskizze u. 1 Taf. Profile. — Auch in den Abh. geol. Specialk. E.-L. III, 1 (S. 1—71), Strassburg 1884.
- MEYER, G., Beitrag zur Kenntniss des Culm in den südlichen Vogesen. Mit einer Kartenskizze und einer Taf. Profile. Strassburg 1884. — Abh. geol. Specialk. E.-L. III, 1. (S. 73—102.)
- MÜLLER, A., Geognostische Skizze des Canton Basel und der angrenzenden Gebiete. 2. Aufl., Bern 1884, 2 Taf.
- NASSE, R., Geologische Skizze des Saarbrücker Steinkohlengebirges. 4°, 89 S., 5 Taf. (Der Steinkohlenbergbau des Preuss. Staates in der Umgebung von Saarbrücken, I. Theil) — Zeitschrift für Berg-, Hütten- und Salinenwesen im Preuss. Staate, XXXII, Berlin.
- NATURWISSENSCHAFTLICHER VEREIN VON ELSASS-LOTHRINGEN, Jahresbericht 1884. Strassburg 1885. S. 6—12. (Ref. über OBERLIN's Chorographie du Ban de la Roche.) Vergl. OBERLIN 1806.
- THÜRACH, H., Ueber das Vorkommen mikroskopischer Zirkone u. Titan-Mineralien in den Gesteinen. — Verh. phys.-med. Ges. Würzburg, N. F. XVIII, Sep.-Abdr., 65—73.

1885.

- ANONYMUS, Karte des Petroleumvorkommens im Unter-Elsass im Massstab 1 : 80 000, mit einer graphischen Uebersicht über die Tiefen der erbohrten Oelvorkommen im Massstab 1 : 2 000. Strassburg.
- BLANCKENHORN, M., Die Trias am Nordrande der Eifel zwischen Commern, Zulpich und dem Roerthale. Diss. Bonn, gross 8°, 135 S., mit einer geogn. Karte, 1 Prof.-Taf. und 1 Petref.-Taf. — Abh. geol. Specialk. Preuss. u. Thür. VI, 2.
- BLEICHER, Corps organisés attribuables à des Diatomées dans une plaque mince du silex hornstein du terrain tertiaire d'eau douce

- de Riedisheim (Haute-Alsace). — Bull. soc. sc. Nancy (2) VII, 1885, p. XXIII—XXIV.
- BLEICHER, Découverte d'une formation d'eau douce tertiaire sur la colline de Sigolsheim. — Bull. nat. Colmar, XXIV—XXVI, 1883—1885, 555—559. — L. J. 1886, II, 84. Ref.
- BLEICHER et MIEG, M., Note complémentaire sur la paléontologie et stratigraphie du terrain carbonifère de la Haute-Alsace. — Bull. géol. Fr. (3) XIII, 413—418. 1884—1885.
- BLEICHER et FAUDEL, Matériaux pour une étude préhistorique de l'Alsace, 4^e publicat. — Bull. nat. Colmar, XXIV—XXVI, 1883—1885, 233—414.
- DAGINCOURT, Annuaire géologique universel 1885. Paris, 8^o (p. 77, 82, 84, 89, 92, 115).
- FLICHE et BLEICHER, Recherches sur le terrain tertiaire d'Alsace et du territoire de Belfort. 1^{re} partie, Études de stratigraphie et de paléontologie animale. — Bull. nat. Colmar, XXIV—XXVI, 1883—1885, 1—44, 2 pl.
- FÖRSTER, Br., Mittheilungen über das oberelsässische Tertiär. Mit 2 Profilzeichnungen. — Tagebl. d. 58. Vers. deutsch. Naturf. u. Ä. in Strassburg, 18.—23. Sept. 1885, S. 379—388.
- FUCHS, C. W. C., Statistik der Erdbeben von 1865—1885. — Sitzber. Wien. Ak. Wissenschaft, math.-naturw. Cl. XCII, I, 1885, 215—625. (S. 301, 302, 303, 306, 308, 310. — Erdstösse in Altkirch [1. Jan. 1875], Strassburg [17. Oct. 1876, 26. Aug. 1878, 24. Jan. 1880], Mülhausen [8. Oct. 1877, 22. Juli 1881].)
- GLÜCKHER, Hydrographie des heutigen Strassburg, II. Die jetzigen Flussläufe. — J. KRIEGER, Hygienische Topographie von Strassburg, Bd. X des Arch. f. öff. Gesundheitspflege, Strassburg 1885, 88—92. (Abschnitt IX.)
- GRAD, CH., Ueber das Klima des Elsasses und die Einrichtung eines meteorologischen Dienstes in Strassburg. — Tagebl. d. 58. Vers. deutsch. Naturf. u. Ä. in Strassburg, 18.—23. Sept. 1885. (S. 197 Bildung von Firn in den Vogesen.)
- GRAD, CH., Découverte d'une marmite glaciaire dans la vallée de la Doller. — Bull. nat. Colmar, XXIV—XXVI, 1883—1885, 439—443, 2 Tafeln.
- GREBE, H., Ueber die Verbreitung vulkanischen Sandes auf den Hoch-

- flächen zu beiden Seiten der Mosel. — Jahrb. d. kg. preuss. geol. Landesanstalt für 1885, Berlin 1886, 364—365.
- HAMMERLE, Die Wasserläufe in und um Strassburg zu früherer Zeit. — J. KRIEGER, Hygienische Topographie von Strassburg, Bd. X des Arch. f. öff. Gesundheitspflege, Strassburg 1885, 28—36, Abschnitt II.
- HAMMERLE, Der ursprüngliche Boden und Untergrund von Strassburg. — J. KRIEGER, Hyg. Topographie von Strassburg, 1885, 37—39, Abschnitt III.
- HAMMERLE, Der jetzige Boden und Untergrund von Strassburg. — J. KRIEGER, Hyg. Topographie von Strassburg, 1885, 76—83, Abschnitt VIII.
- HAMMERLE, Hydrographie des heutigen Strassburg, I. Verschwundene Flussläufe. — J. KRIEGER, Hyg. Topographie von Strassburg, 1885, 84—88, Abschnitt IX.
- III. Die Ueberschwemmungen. — Ebenda, 92—99.
- HAUG, Em., Beiträge zu einer Monographie der Ammonitengattung *Harpoceras*. — Inaug.-Diss. Stuttgart 1885, 8°, 142 S., 2 Taf. (Besprechung zahlreicher im Jura von Els.-Lothr. vorkommender Ammonitenarten.) — L. J., B. B. III, 585—722.
- KILIAN, W., Notes géologiques sur le Jura du Doubs. 2^e partie. Description géologique des environs de Glère et de Bremoncourt (Doubs) et de Suarce (Tr^e de Belfort), avec des coupes géol. (Note sur la feuille Ferrette de la carte géol. de la France.) — Extr. des Mém. soc. d'émul. de Montbéliard. Montbéliard 1885.
- KILIAN, W., Notes géologiques sur le Jura du Doubs. 3^e partie. Bordure N. E. du Jura du Doubs. Note sur les terrains tertiaires des environs de Belfort et de Montbéliard (avec une carte et des coupes). — Mém. soc. d'émul. de Montbéliard. Montbéliard. 1885.
- KILIAN, W., Feuille Ferrette de la Carte géol. détaillée de la France à l'échelle 1 : 80000, publiée par le Ministère des travaux publics.
- KRIEGER, J., Topographie der Stadt Strassburg, nach ärztlich-hygienischen Gesichtspunkten bearbeitet. Herausgegeben von dem elsass-lothringischen ärztlich-hygienischen Verein, als Bd. X des Archivs für öffentliche Gesundheitspflege und als Festschrift für die Naturforscher-Versammlung 1885, Strassburg, gr. 8°, 496 S.
- Abschnitt IX, Hydrographie des heutigen Strassburg, IV. Das Grundwasser, S. 99—111.

Abschnitt XV, Die Wasserversorgung, S. 192—208.

Vergleiche ferner die unter GLÜCKHER, HAMMERLE und SCHUMACHER angeführten Aufsätze aus demselben Werk.

LE BEL, J. A., Notice sur les gisements de pétrole à Pechelbronn. — Bull. nat. Colmar, 1883—1885, 445—460, 1 pl.

LEPSIUS, G., Die oberrheinische Tiefebene und ihre Randgebirge. Mit einer Uebersichtskarte des oberrheinischen Gebirgssystems. Stuttgart 1885. — Forschungen z. deutschen Landès- u. Volkskunde, Bd. I, H. 2.

MERIAN, A., Studien an gesteinsbildenden Pyroxenen. — L. J., B. B. 3, 1885, 252—315. (Seite 260—264 Augitbiotitgranit von Laveline.)

MIEG, M., Note sur un gisement des couches à *Posidonomya Bronni* à Minversheim (B.-Alsace). — Bull. géol. Fr. (3) XIII, 1884—1885, 217—223.

NEUMAYR, M., Die geographische Verbreitung der Juraformation. Mit 2 Karten u. 1 Taf. — Denkschr. d. Wiener Ak. d. Wissensch., math.-naturw. Cl. Auch als besonderer Abdruck, siehe S. 18, 22, 26.

SCHUMACHER, E., Die Bildung u. der geologische Aufbau des oberrheinischen Tieflandes unter specieller Berücksichtigung der Lage Strassburgs. 28 S. mit 2 Taf. und 3 Holzschnitten. — Sep.-Abdr. aus: J. KRIEGER, Hygienische Topographie von Strassburg, herausgegeben vom els.-loth. hyg.-med. Ver. als Bd. X des Arch. f. öff. Gesundheitspflege etc., Strassburg 1885.

SCHUMACHER, E., Ueber einige Oberflächenphänomene in Deutsch-Lothringen, welche mit einer ehemaligen Vereisung des Landes in Verbindung zu stehen scheinen. — Tagebl. d. 58. Vers. deutsch. Naturf. u. Ä. in Strassburg, 18.—23. Sept. 1885. S. 394—400.

SCHUMACHER, E., Ueber die im Alfeld bei Seeven bei der Herstellung eines künstlichen Wasserreservoirs aufgedeckten Glacialerscheinungen. Bericht an die Comm. f. d. geol. Landes-Untersuchung. Manuscript mit Profilskizze in den Acten der Commission. (Vergl. auch Ber. d. oberrh. geol. Ver., XIX. Vers. 1886, S. 4).

SÜSS, E., Das Antlitz der Erde I, Prag 1883—1885, 167—265.

VASSEUR, G., et CAREZ, L., Carte géologique générale de la France à l'échelle de 1:500000, coloriée, contenant en outre le Sud de l'Angleterre, la plus grande partie de la Belgique, le Luxembourg,

les bords du Rhin jusqu'à Bonn et Francfort, l'Als.-Lorr., la Suisse occid., le Nord de l'Italie et le Nord de l'Espagne. Paris 1885 et suiv. (Feuille VI, N-E et VI, S-E.)

- VELAIN, CH., Le Permien dans la région des Vosges. — Bull. géol. Fr. (3) XIII, 1884—1885, 536—564. Mit Holzschnitten und Tafeln.
- VELAIN, CH., Les roches basaltiques d'Essey-la-Côte. — Bull. géol. Fr. (3) XIII, 1884—1885, 565—572.

1886.

- ANONYMUS, Neue Analyse des Sulzmatter Wassers. — Strassburger Post, N° 325, 2. Blatt.
- BENECKE, E. W., Ueber den Buntsandstein der Gegend von Weissenburg. — Mitth. geol. Comm. E.-L. I, 1. Strassburg 1886. S. IX—XIII.
- BLEICHER, Géologie et archéologie préromaine des environs de Nancy. — Nancy 1886, pt. 8°, 53 p.
- COTTEAU, G., Sur les échinides jurassiques de la Lorraine. — Compt. rend. hebdom. des séances de l'acad. sc. 4°. Paris, CI, N° 20. (15. nov.) 1886.
- DAGINCOURT, Annuaire géologique universel 1886, 2^e partie, 48. Paris. 8°.
- DECHEN, H. VON, Mittheilungen über die Lagerungsverhältnisse der Trias am Südrande des Saarbrücker Steinkohlengebirges nach der Darstellung des Dr. MEYER in den Mittheilungen der Commission f. d. geologische Landes-Untersuchung von Elsass-Lothringen, Bd. I, 1, Strassburg 1886, 71—74. — Verh. d. naturh. Ver. d. preuss. Rheinlande u. s. w., XLIII, erste Hälfte, Correspondenzblatt Nr. 2, Bonn 1886.
- DEECKE, W., Ueber das Vorkommen von Foraminiferen in der Juraformation des Elsass. — Mitth. geol. Comm. E.-L. I, 1. Strassburg 1886. 16—23.
- DEECKE, W., Les Foraminifères de l'Oxfordien des environs de Montbéliard. — Siehe KILIAN, 1886.
- DES CLOIZEAUX, Note sur la Phénacite de Colorado et de Framont. — Bull. soc. franç. de minéralogie, IX, 1886, 174.
- ECK, H., Bemerkungen über das «rheinisch-schwäbische» Erdbeben vom 24. Jan. 1880. — Z. D. G. G. 1886, 150—160.
- FLICHE, M., Note sur les flores tertiaires des environs de Mulhouse. — Bull. ind. Mulhouse 1886, 348—362.

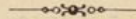
- FÖRSTER, Br., Die oligocänen Ablagerungen bei Mülhausen i. E. — Mitth. geol. Comm. E.-L. 1, 1. Strassburg 1886. 43—48.
- FRÉREN, A., Mélanges paléontologiques. II^e article. Faune fossile de Bévoie (Lias moyen). — Bull. soc. hist. nat. Metz (3), XVII^e cah. 1886, 23—54.
- GRAD, Ch., Un tour à travers la Hart (H^e-Als.). — La rev. nouv. d'Als.-Lorr., 1886.
- GÜMBEL, A., Die geognostischen Verhältnisse des Breusch- und Haselthales. — Mittheil. a. d. Vogesenclub 1886, Nr. 19, 29—40, mit Karte.
- HAUG, E., Note préliminaire sur les dépôts jurassiques du Nord de l'Alsace. — Bull. géol. Fr. (3) XIV, 1885—1886, 47—63.
- HAUG, E., Mittheilungen über die Juraablagerungen im nördl. U.-Elsass. — Mitth. geol. Comm. E.-L. 1, 1, Strassburg 1886. 24—42.
- HAUG, E., Ueber die geologischen Verhältnisse der Umgegend von Niederbronn. — Ber. d. oberrhein. geol. Vereins, XIX. Vers. 1886, 11—17.
- HAUG, E. und RITTER, Ueber Pyromorphite aus der Umgegend von Weissenburg. — Ber. d. oberrhein. geol. Vereins, XIX. Vers. 1886, 3—4.
- KILIAN, W., Notes géologiques sur le Jura du Doubs. IV^e partie. Les Foraminifères de l'Oxfordien des environs de Montbéliard (Doubs) par W. DEECKE, 50 pg., 2 pl. lithogr. — Mém. soc. d'émul. de Montbéliard, XVI, Montbéliard 1886.
- KINKELIN, Ueber den Schichtenbau, die Pliocänflora und die Diluvialgebilde des Untermainthals. — Z. D. G. G. XXXVIII, 1886, 684—695.
- LEPPLA, A., Die westpfälzische Moorniederung und das Diluvium. — Sitzber. d. kgl. bayr. Ak. d. Wissensch., math.-phys. Cl. 1886, H. 2, 137—182, mit 2 Kartenskizzen.
- LEPSIUS, R., Ueber die Entstehung der Rheinebene zwischen Darmstadt und Mainz. — Z. D. G. G. XXXVIII, 1886, 674—681.
- MEYER, G., Ueber die Lagerungsverhältnisse der Trias am Südrande des Saarbrücker Steinkohlengebirges. — Mitth. geol. Comm. E.-L. 1, 1. Strassburg 1886, 1—15, 1 Taf.
- MIEG, M., Rapport sur des matériaux pour une étude préhistorique de l'Alsace par MM. FAUDEL et BLEICHER, IV. — Bull. ind. Mulhouse, LVI, 1886, 363—372.
- NIKITIN, S., Les dépôts posttertiaires de l'Allemagne dans leurs relations

- aux formations correspondantes de la Russie. — Bull. du comité géol. St. Pétersbourg, 1886, V, Nos 3—4, 133—185.
- SCHMIDT, C., Bemerkung über die oolithischen Eisenerze in Lothringen, in: Geologisch-petrographische Mittheilungen über einige Porphyre der Centralalpen und die in Verbindung mit denselben auftretenden Gesteine. — L. J. 1886, B. B. IV, 396.
- SCHMIDT, A., Geologie des Münsterthales im badischen Schwarzwald. I. Thl., 139—142 u. 145.
- VACEK, M., Ueber die Fauna der Oolithe von Cap S. Vigilio, verbunden mit einer Studie über die obere Liasgrenze. — Abh. d. k. k. geol. Reichsanst. XII, Nr. 3. Wien 1886, 133—136 und 151—154.
- VOGELGESANG, Gaea von Mannheim. — Beil. z. Jahresber. des Gr. Realgymn. z. Mannheim für 1885—1886, 45 S.
- WERVEKE, L. VAN, Die geologische Landes-Untersuchung von Els.-Lothr. — Mitth. geol. Comm. E.-L. I, 1. Strassburg 1886. S. II—XVI.
- WERVEKE, L. VAN, Ueber die Trias am Südrande der Luxemburger Ardennen, Bemerkungen zur geologischen Uebersichtskarte der südlichen Hälfte des Grossherzogthums Luxemburg. Mit einer Kartenskizze in 1:200 000. — Ber. d. oberrhein. geol. Ver., XIX. Vers. 1886, 18—22.
- WERVEKE, L. VAN, Ueber die Verwerfungen des mesozoischen Gebirges in Lothringen, Luxemburg und den angrenzenden Gebieten der Rheinprovinz, Bemerkung zur Uebersichtskarte (1:600 000) dieser Verwerfungen. — Ber. d. oberrhein. geol. Ver., XIX. Vers. 1886, 22—23.

**Arbeiten, für welche die Zeit des Erscheinens
nicht festgestellt werden konnte.**

- ANONYMUS, Geognostische Skizze des Vorkommens der Eisensteine bei Framont, Copie nach dem Grubenplan zu Grande-Fontaine im verkleinerten Massstab. (Manuscript in der Bibliothek der Commission f. d. geol. Landes-Untersuchung in Strassburg.)
- ANONYMUS, Dissertation sur l'état ancien et moderne des montagnes d'Alsace. 4°. Ohne Orts- und Datumsangabe. (Nach FAUDEL, Bibliographie alsatique in: Bull. nat. Colmar, XIV—XV, 1873—1874, 90.)
- ANONYMUS, Carte hydrographique du Bas-Rhin, 8 feuilles.

- BOURLLOT J., Les déplacements séculaires du lit du Rhin dans le dép. du Haut-Rhin. — Journal d'Altkirch.
- BUC'HOZ, Dissertation sur les Vosges, Montagnes fameuses qui séparent la ci-devant province de Lorraine de celle d'Alsace, et qui vont aboutir au Mont-Jura; de même que sur leurs productions naturelles et économiques; pour servir de Prospectus à une Histoire naturelle de ces montagnes et de Supplément à celles de Lorraine et d'Alsace. Paris.
- DURAND, CH., Géologie des Vosges appliquée à l'agriculture. Nancy, chez E. Balland.
- LAUBMANN, Bodenkarte von Zweibrücken. (Umfasst noch angrenzendes lothringisches Gebiet.)
- MAUGUE, BERNARD, Histoire naturelle de la province d'Alsace en 8 livres. Manuscrit en deux volumes in-f°, chacun de 600 à 700 pages, avec grand nombre de figures enluminées, dans la bibliothèque nationale de Paris. Von der Nationalbibliothek in Paris käuflich erworben am 26. vendémiaire, an XIII. (Livre III: Des pierres. L. VI: Eaux communes et minérales. L. VII: Minéraux.) Vergl. CH. GÉRARD, Essai d'une faune historique des mammifères sauvages de l'Alsace. Colmar 1871, p. VIII, IX.
- SEBIZIUS, MELCH., De acidulis. Argentorati. 12°, 713 pg. (Sectio secunda: De Alsatiae acidulis in specie, pg. 367—372.)
- SIMON, V., Notice sur les causes présumées de la configuration actuelle du Jura. Metz.
- SIMON, V., Notice sur des chênes enfouis dans la vallée de la Moselle.
- SIMON, V., Promenade géologique et archéologique de Metz à Auboué et Moyeuivre. 13 p. pt. 8°.
- STROBEL, A. W., Kurze topographische Beschreibung des Ober- und Niederrheins u. s. w. Strassburg, bei J. H. Heitz. Taschenformat, 49 S. (S. 23 Sage von einem Rheinthäl-See zwischen Vogesen und Schwarzwald.) — Das Werkchen erschien wahrscheinlich in der Zeit zwischen 1823 und 1826, jedenfalls zwischen 1818 (vergl. S. 16, Z. 1 v. o.) und 1828 (bis zu welchem Jahre die Firma «J. H.» Heitz bestand).



II. ALPHABETISCHES VERZEICHNISS.

A.

- ADMINISTRATION D. BAINS DE SOULTZMATT.
Eaux gazeuses de Soultz matt. 20.
- ANCELON, E. A.
Exploitation du sel en Lorraine. 35.
- ANDERNACUS.
Vgl. GÜNTHER, JOH.
- ANDREAE, A.
Tertiär im Elsass. 42.
Aeltere Tertiärschichten im Elsass. 45.
Elsässer Tertiär, II. Die Oligocän-
schichten. 47.
Beitrag zur Kenntniss des Elsass
Tertiärs, Abh. geol. Specialk. E.-L.
47.
Diluvialsand von Hangenbieten. 48.
- ANONYMUS.
Verzeichniss der Mineralien im Mar-
kircher Thal, u. s. w. Rothgüldigerz
von Markkirch. 7.
An den Bürgerfreund wegen des ein-
gerückten Verzeichnisses der Mi-
neralien der Leberthalischen Berg-
werke. 7.
Rheingoldwäscherei. 12.
Ueberschwemmung des Rheins 1852.
20.
Wassernoth im Niederrhein 1852. 20.
Eaux de Soultzbach. 22.
Gesteins- und Erzablagerungen in Lu-
xemburg. 29.
Les cours d'eau de l'Alsace. 31.
Réservoirs d'eau dans les vallées de
l'Alsace. 31.
Lacs et réservoirs des Vosges. 33.
Geologische Landesaufnahme von Els.-
Lothr. 35.

- Profil des Bohrbrunnens bei Küche P
des Artillerie-Baracken-Caserne-
ments bei Hagenau. 35.
Gebirgsschichten im Andreasschacht,
Grube Pechelbronn. 35.
Squelettes humains dans les grottes
de Cravanche. 35.
Tremblements de terre dans les
Vosges. 42.
Karte des Petroleumvorkommens im
Unt.-Els. 49.
Sulzmatter Wasser. 53.
Geognost. Skizze des Vorkommens der
Eisensteine bei Framont. 55.
Carte hydrographique du Bas-Rhin. 55.
État ancien et moderne des montagnes
d'Elsass. 55.
- ARMBRUSTER, A.
Notions géologiques appliquées au
territoire de Belfort. 31.

- AUFSCHLAGER, J. FR.
Taschenbuch. 13.

B.

- BACH.
Vgl. HUDER. 21.
Eaux gazeuses non ferrugineuses de
Soultz matt. 23.
- BACHER, FR.
Wattweiler Mineralwasser. 6.
- BARBE et ROBERT.
Sources intermittantes. 14.
- BARTHOLD, CH.
Pierre de tonnerre. 9.
- BARTHOLDI.
Vgl. KIRSCHLEGER, BARTHOLDI etc. 14.

- BARTHOLDY.
Eau minérale acidule de Soultzbach. 9.
- BAYLE, E. et ZEILER.
Explication de la carte géol. de la France, t. IV, atlas (Petrefacten aus Els.-Lothr.). 35.
- BEAUMONT, ÉLIE DE.
Terrains secondaires des Vosges. 12.
13.
Quelques terrains secondaires. 13.
Terrains secondaires. 16.
- BEURAIN (le chevalier).
Carte topogr. du cours du Rhin. 5.
- BECKER, J. W.
Neuwyerer Gute Brunnen. 6.
Fontaine minérale de Neuweyer. 6.
- BECKMANN und WOLFFGANG.
Höhlenfunde bei Amanweiler. 39.
- BECQUEY.
Principaux gîtes métalliques point exploités à l'époque actuelle. 12.
- BELT, TH.
Loess of the Rhine and the Danube. 33.
- BENECKE, E. W.
Trias in Elsass-Lothringen u. Luxemburg. 33.
Abriss der Geologie von Els.-Lothr. 35.
Buntsandstein in den Vogesen. — Arbeit von G. BLEICHER. 35.
Ref. über «NOETLING, Trias in Nied.-Schles.» (*Pinna* im Muschelsandstein von Els.-Lothr.). 40.
Ref. über «ECK, Süddeutscher Muschelkalk» (*Amm. Strombecki* von Sultzbad). 40.
Ref. über «ECK, Vorläufige Notiz üb. d. geogn. Karte d. Geg. v. Lahr». (Conglomerate des Buntsandsteins in den Vogesen.) 48.
Buntsandstein der Gegend von Weisenburg. 53.
- BENECKE, E. W. und ROSENBUSCH, H.
Geol. Landesaufnahme v. Els.-Lothr. 29.
Mineral. u. geol. Literatur der Reichslande. 29.
- BENEDEN, P. J. VAN.
Plésiosaures du Lias infér. du Luxembourg. 39.
- BENOIT, A.
Inondations dans le bassin supérieur de l'Ill en 1778. 35.
Temps anciens en Alsace-Lorraine. 37.
- BENZENBERG, J. F.
Briefe aus der Schweiz (Meteorit von Ensisheim). 11.
Sternschnuppen. 16.
- BERNARD.
Caverne découverte à Cravanche. 33.
- BERTHIER, P.
Minéral de cuivre de Framont. 11.
Traité des essais par la voie sèche. (Eisenerz von Hayingen.) 14.
- BEYRICH, E.
Phenakit. 15.
- BIGOT DE MOROGUES.
Pierres tombées sur la surface de la terre. 11.
- BILLY, E. DE.
Exploitations de minerais à Ste.-Marie. 15.
- BIRKEL, J. R.
Mine de pétrole de Pechelbronn. 43.
- BISCHOF, G.
Analyse des Phenakits. 15.
- BLAINVILLE, DUCROTAY DE.
Ostéographie des mammifères. 25.
- BLANCKENHORN, M.
Die Trias am Nordrande der Eifel. 49.
- BLEICHER, G.
Archéologie préhistorique de l'Alsace. 33.
Temps préhistoriques en Alsace. 35.
Horizon fossilifère à poissons etc. dans le Tongrien. 37.
Enceinte avec blocs vitrifiés du Hartmannswillerkopf. 37.
Terrain quaternaire de l'Italie, d'Algérie, du Maroc, etc. 39.
Horizon fossilifère à poissons etc. dans le Tongrien de la Haute-Alsace. 39.
Basalte d'Essey-la-Côte. 41.
Plantes dans le bathonien de Briey. 41.
Étage bathonien des environs de Nancy. 40.
Oolithe infér. et grande oolithe de Meurthe-et-Moselle. 43.

- Terrain carbonifère marin en H.-Alsace. 43.
 Carbonifère marin en Alsace. 43.
 Terrain carbonifère marin de la vallée de la Bruche. 43.
 Oolithe infér. de Meurthe-et-Moselle. 43.
 Minerai de fer de Meurthe-et-Moselle. 43.
 Nouveaux gisements pétrolifères de l'Alsace. 43.
 Roche de Thélod et basalte d'Essey-la-Côte. 43.
 Nancy avant l'histoire. 43.
 Lias supér. de Meurthe-et-Moselle. 45.
 Limite infér. du lias en Lorraine. 48.
 Rhétien et infra-lias de la côte de Delme. 48.
 Minerai de fer de Lorraine. 48.
 Corps organisés dans du silex hornstein du terrain tertiaire. 49.
 Formation d'eau douce tertiaire sur la colline de Sigolsheim. 50.
 Géol. et archéol. préromaine des environs de Nancy. 53.
 Vgl. FAUDEL et BLEICHER. 36, 44.
 Vgl. FLICHE et BLEICHER. 41.
- BLEICHER et FAUDEL.
 Matériaux pour une étude préhistorique de l'Alsace, II. 39.
 Matériaux pour une étude préhist. de l'Alsace, IV. 50.
- BLEICHER et FLICHE.
 Plantes-fossiles à la base de l'étage bathonien. 41.
- BLEICHER et MIEG.
 Carbonifère de la H.-Als. et ses relations avec le culm. 43.
 Carbonifère marin de la H.-Als.; découverte du culm dans la vallée de la Bruche. 45.
 Paléontologie du terrain carbonifère de la H.-Als. 48.
 Note complémentaire sur la paléont. et stratigr. du terr. carbonif. de la H.-Als. 50.
- BLUM.
 Eaux minérales de Rosheim. 15.
- BLUMENBACH, J. F.
 Steinartige Massen, die vom Himmel gefallen. 9.
 Aerolithe oder Meteorsteine. 10.
- BÖRSCH.
 Mortalité de Strasbourg. (Ueberschwemmungen bei Strassburg.) 15.
- BÖRSCH, TH.
 Inondations en Alsace. 27.
- BOETIUS DE BOODT.
 Gemmarum et lapidum historia. 3.
- BONNARD, A.
 Constance des faits qui accompagnent le gisement de l'arkose, etc. 13.
- BOULAY.
 Paléontologie végétale sur le terrain houiller des Vosges. 37, 39.
 Moraines profondes dans les Vosges. 43.
- BOURLOT, J.
 Déplacements séculaires du lit du Rhin 56.
- BOUTEILLER, DE.
 Dictionnaire topogr. de l'ancien dép. de la Moselle. 29.
- BRACONNIER, A.
 Richesses minérales du départ. de Meurthe-et-Moselle. 28.
 Carte géolog. et agronom. de Meurthe-et-Moselle. 36.
 Sources sulfatées calciques du trias. 37.
 Terrains qui constituent le sol du dép. de Meurthe-et-Moselle. 37.
 Descript. géol. et agronom. des terrains de Meurthe-et-Moselle. 45.
- BRACONNOT, M.
 Eau du lac de Gérardmer. 19.
 Analyse chimique de l'eau de Gérardmer. 19.
- BRANCO, W.
 Dogger Deutsch-Lothringens. 33.
 Unterer Dogger Deutsch-Lothringens. 38.
- BRANT, SEB.
 Von dem Donnerstein, gefallen vor Ensisheim. Offenes Blatt über den Meteorstein von Ensisheim. 1.
 Zwei lateinische Gedichte auf den Meteoriten von Ensisheim, in «Carmina varia». 1.

- BRAUN, A.
Lebende und diluviale Mollusken-
fauna des Rheinthals. 16.
- BRAUN, CH.
Le Bollenberg, blocs erratiques. 23.
- BRAUNS, D.
Bryozoen des mittleren Jura. 38.
- BRIMEYER, J. P.
Environs d'Echternach. 21.
- BRÜCKMANN, FR. E.
Magnalia dei (Unterirdische Schatz-
kammer) I, II. 5, 6.
- BUCHNER, O.
Feuermeteore. 23.
Meteoriten in Sammlungen. 25.
- BUC'HOZ.
La nature considérée sous les diffé-
rents aspects. 8.
Dissertation sur les Vosges, leurs
productions naturelles et écono-
miques. 56.
- C.**
- CAREZ, L.
Vgl. VASSEUR et CAREZ. 52.
- CARRIÈRE, L.
Sources dans le massif vosgien. 28.
- CESTRE.
Lac légendaire de l'Alsace. 28.
- CHAMPION.
Inondations en France. 21.
- CHAPERON.
Vgl. LEGROM et CHAPERON. 18.
- CHLADNI, E. F. F.
Ursprung der von Pallas gefundenen
u. s. w. Eisenmassen. 8.
Feuer-Meteore u. s. w. 11.
Meteorstein von Ensisheim. 11.
- CHOFFAT, P.
Terrain à Chailles. 45.
- CLAUDON.
Colline d'Ingersheim comme station
géol. 43.
- COHEN, E.
Kersantit von Laveline. 38.
Rutil im Phlogopit von Markkirch. 43.
- Oolithische Natur der Dolomite des
Luxemburger Muschelkalks. 43.
Einige Vogesengesteine. 45.
- COLINY, N. F.
Eaux de Niederbronn. 6.
- COLLIGNON, R.
Ossements humains fossiles trouvés
à Bollwiller. 39.
Crânes préhistoriques alsaciens. 41.
Crânes et ossements préhistoriques
trouvés en Alsace. 44.
- COLLOMB, E.
Structure des couches de neige, etc.
17.
Galets striés de Wesserling. 17.
Mouvements dans les neiges des Vos-
ges. 17.
Neiges extraord. dans les Vosges. 17.
Petit glacier temporaire d. Vosges. 18.
Restauration de l'ancien glacier de
Wesserling. 18.
Beziehungen zwischen dem Diluvium
der Rheinebene und dem der Vo-
gesenthäler. Vergl. MOUGEOT, 1850.
19.
- COLLOMB, Éd. et DELESSE.
Procès-verbal (Betrifft Glacierschei-
nungen). 18.
- COLLOMB, Éd. et DÉSOR, Éd.
De l'ancienneté de l'homme. 24.
- CONGRÈS DES ANTHROPOLOGISTES ALLE-
MANDS A STRASBOURG, 1879.
Matériaux pour l'histoire primitive et
naturelle de l'homme. 37.
- COTTEAU, G.
Echinides jurass. de la Lorraine. 53.
- CROOK, F.
Chemical constitution of the Ensis-
heim etc. meteoric stones. 27.
- GUNIER, D. G. H.
Niederbronn, Description topogr., etc.
12.
- CUVIER, G.
Ossements fossiles (*Lophiodon*). 11.
- D.**
- DAGINCOURT.
Annuaire géol. universel 1885. 50.
Annuaire géol. universel 1886. 53.

- DARTEIN.
Val de Villé. 12.
- DATT, J. PH.
Volumen rerum Germanicarum (Steinfall von Ensisheim). 5.
- DAUBRÉE, A.
Tremblement de terre, 29 juill. 1846. 19.
Gisement de Lobsann. 19.
Formation des galets, etc. 22.
Synthetische Studien zur Experimentalgeologie. 39.
- DECHEN, H. VON.
Vortrag über: «H. ROSEBUSCH, Die Steiger Schiefer». 33.
Geolog. Uebersichtskarte der Rheinprovinz etc. 45.
Trias am Südrande des Saarbrücker Steinkohlengebirges nach Dr. MEYER. 53.
- DEECKE, W.
Foraminiferenfauna der Zone des *Steph. Humphriestianum* im U.-Els. 48.
Foraminiferen der Juraform. des Elsass. 53.
Foraminifères de l'Oxfordien des environs de Montbéliard. 53.
- DEFONTAINE.
Vitesse des eaux du Rhin. 14.
Mémoire sur le Rhin, etc. 15.
- DELBOS, J.
Squelettes humains dans le lehm de Bollwiller. 39.
- DELBOS, J. et KÖEHLIN-SCHLUMBERGER.
Description géol. et min. du dép. du Haut-Rhin. 27.
- DELESSE, A.
Pouvoir magnétique des roches. 18.
Association des minéraux dans les roches avec pouvoir magnétique élevé. 19.
Vgl. COLLOMB et DELESSE, Procès-verbal (Betrifft Glacierscheinungen) 18.
- DES CLOIZEAUX.
Phénacite de Colorado et de Framont. 53.
- DÉSOR, ÉD.
Vgl. COLLOMB et DÉSOR. 24.
- DESPECHER, J.
Concessions de Ste.-Marie et de La Croix-aux-mines. 36.
- DEWALQUE, G.
Rapport sur la carte géol. du Gr.-Duché de Luxembourg par WIES et SIEGEN. 36.
Même rapport, augmenté d'une remarque. 36.
Carte géol. de la Belg. et des provinces voisines. 38.
- DIETRICH, J.
Chronique des mines de Ste.-Marie de JEAN HAUBENSACK. 31.
- DIEU, ROUDOLPHI, MARCHAL, WILLEMIN.
Eaux minérales de Sierck. 24.
- DRÉE, MARQUIS DE.
Masses minérales tombées de l'atmosphère. 9.
- DUFAU, P. A.
Haut-Rhin. 15.
- DUFRENOY et BEAUMONT, ÉLIE DE.
Mémoires pour servir à une descript. géol. de la France, I, 1. (Système des Vosges.) 14.
- DUPRIEZ, R.
Bassin houiller de la Sarre. 36.
- DURAND, CH.
Géologie des Vosg. appliquée à l'agriculture. 56.
- DUVERNOY, G. L.
Cétacé fossile à Rädersdorf. 15.
- E.**
- ECK, H.
Geogn. Karte der Umgegend von Lahr. 48.
Rhein-schwäb. Erdbeben 1880. 53.
- ECKER, A.
Menschliche Niederlassung im Löss des Rheinthal's. 30.
- EHRENBERG, C. G.
Messung der Rheinrührung. 22.
- EISSEN, E.
Soultzbad. 22.
- ENDE, F. A.
Aus dem Mond auf die Erde gefallene Massen. 10.

- ENGELHARDT.
Ancienne configuration des pays rhénans. 26.
- ENGELS, J. D.
Bergbau am Rhein etc. 10.
- ERDBEBENCOMMISSION DES NATURW. VER. ZU KARLSRUHE.
Rheinisch-schwäbisches Erdbeben, 24. Jan. 1880. 41.
- ETSCHENREUTHER (Gallus).
Aller heilsamen Bäder und Brunnen Natur u. s. w. Strassburg 1571. 2.
Von den allerheilsamsten Bädern u. s. w. in Teutschland, Strassburg 1599. 3.
- ETZEL, F. VON.
Aus dem Reichslande. (Orographie, Hydrographie, ehemalige Gletscher.) 31.
- F.**
- FARGEAUX, A.
Anciennes températures terrestres. 16.
- FARGÈS-MÉRICOURT.
Vgl. GÉRARD, Eaux minérales de Niederbronn. 8.
- FAUDEL.
Notice sur le musée d'hist. nat. de Colmar. (Météorit von Ensisheim.) 28.
Vgl. BLEICHER et FAUDEL. 39, 50.
- FAUDEL et BLEICHER.
Matériaux pour une étude préhistorique de l'Alsace, I. 36.
Matériaux pour une étude préhist. de l'Alsace, III. 44.
Vgl. BLEICHER et FAUDEL. 39, 50.
- FESSENMAYER, J.
Perméabilité des roches par l'eau et formation des sources. 31.
- FIGUIER.
Vgl. MIALHE et FIGUIER. 18.
- FINGER, F. A.
Vgl. KESSELMAYER, FINGER, ROSE. 25.
- FIRKET, A.
Compte rendu de la réun. extraord. de la soc. géol. Belg. à Arlon et à Diekirch 1877. 36.
- FISCHER, Fr.
Minerais de fer du Gr.-Duché de Luxembourg. 21.
- FLECK.
Rapport sur: «Exploitation du sel en Lorraine, par ANCELON». 36.
- FLICHE.
Tourbières dans les environs de Troyes. 32.
Flores tertiaires des environs de Mulhouse. 53.
Vgl. BLEICHER et FLICHE. 41.
- FLICHE et BLEICHER.
Flore de l'oolithe infér. aux environs de Nancy. 41.
Terrain tertiaire d'Alsace et du territoire de Belfort, I. 50.
- FODÉRE.
Inondations de 1824. 12.
Eaux minérales froides. 13.
- FÖRSTER, Br.
Mittheilungen über das oberelsässische Tertiär. 50.
Die oligoc. Ablagerungen bei Mülhausen. 54.
- FOURNET, J. J.
Roches granitiques, syénitiques, etc. 15.
Minerais de fer, depuis Candern etc. 19.
Mélaphyres, spilites, basaltes et trapps. 23.
Transports diluviens de la dépression N.-S. du Rhin, etc. 27.
- FRIEDE, J. S.
Mineralwasser von Niederbronn. Vgl. OBRECHT etc. 3.
- FRIEDEL.
Wasserverhältnisse und Schiffbarkeit der Mosel. 41.
- FRIESE, J.
Oekonom. Naturgesch. der beiden Rheinischen Departemente. 10.
- FRIREN, A.
Bélemnite du Lias moyen. 27.
Mélanges paléontologiques, I. (*Orthoidea, Straparolus, Aulacoceras, Tisosa.*) 30.
Mélanges paléontologiques, II. 54.

- FROMHERZ, C.
Handbuch der Geologie. (Zwei Haupt-
hebungen in den Vogesen.) 22.
- FUCHS, C. W. C.
Statistik der Erdbeben von 1865—
1885. 50.
- FUSTER.
Changement du climat de la France. 17.
- G.**
- GAILLARDOT.
Côte d'Essey. 11.
Carrières de Domptail. 12.
Trapp de Raon-l'Étape, etc. 12.
Terrains primitifs et de transition. 14.
- GAUDRON, D. A.
Passage des eaux et des alluvions
anciennes de la Moselle dans les
bassins de la Meurthe et de la
Meuse. 32.
- GAUSSEN, E.
L'Alsace. 44.
- GEIKIE, J.
Prehistoric Europe. (Rheinthal-Löss.)
41.
- GENGENBACH.
Ursus spelæus im Löss. 16.
- GÉRARD.
Eaux minérales salines de Nieder-
bronn. 8.
- GÉRARD, Ch.
Faune historique des mammifères
sauvages de l'Alsace. 28.
- GERBOIN et HECHT.
Eaux de Niederbronn. 11.
- GERGENS.
Entstehung von Schwefelkrystallen
an Bergtheer von Lobsann. 24.
- GERHARD, D.
Geognostische Mittheilungen aus dem
Gebweiler Thale, I. 30.
Geologische Mittheilungen aus dem
Gebweiler Thal, II. 33.
Geognost.-petrogr. Mittheil. aus dem
Gebweiler Thal, III. 39.
- GERLAND, G.
Schwarzwald und Vogesen. 39.
- Donon. 40.
Ungersberg, Climent. 40.
Hohnack. 40.
Der Hohnack. 41.
Gletscherspuren in den Vogesen. 48.
- GESNER, C.
De rerum fossilium figuris. 2.
- GEYGER, ULRICH.
Mineralwasser von Niederbronn. Vgl.
OBRECHT, etc. 3.
- GIESLER, E.
Oolithische Eisensteinvorkommen in
Deutsch-Lothr. 30.
- GLÜCKHER.
Hydrographie des heutigen Strass-
burg. 50.
- GODRON, A.
Visite géologique etc. au lac de Fon-
dromeux. 25.
Animaux sauvages de la chaîne des
Vosges. 26.
Cavernes des envir. de Toul et mam-
mifères qui ont disparu de la vallée
de la Moselle. 36.
- GÖBEL, F. H.
Die rheinländischen Erdbeben von
1869. 28.
- GOSSELET, J.
Esquisse géol. du Nord de la France,
etc. 41.
- GRAD, Ch.
Influence des forêts sur la distribution
des eaux. 26.
Distribution de la pluie en Alsace. 26.
Seen im Hochgebirge. 28.
Lacs et tourbières des Vosges. 28.
Température des sources en Alsace.
29.
Massif des Hautes-Vosges et traces
de leurs anciens glaciers. 29.
L'homme dans les Vosges à l'époque
glaciaire. 30.
Orographie de la chaîne des Basses-
Vosges. 30.
Grottes de Cravanche. 32.
Réservoirs d'eau des vallées des
Vosges. 32.
Chaîne des Vosges. 33.
Travaux de la commission géol. d'Al-
sace-Lorraine. 36.
Les grottes de Cravanche et l'homme
préhistorique en Alsace. 36.

- Travaux de la commission géol. d'Alsace-Lorraine. 38.
 Klima des Elsasses. 50.
 Marmite glaciaire dans la vallée de la Doller. 50.
 Tour à travers la Hart. 54.
- GRANDIDIER, P. A.
 Origine des mines d'argent de Ste.-Marie. 8.
 Anciennes inondations du Rhin. 8.
- GRANDIDIER (l'abbé).
 Histoire de la province d'Alsace (Frühheres Klima). 8.
- GREBE, H.
 Geol. Mittheil. aus der Gegend von Trier. 36.
 Erläuterungen zu den Blättern Merzig und Perl. 40.
 Ober-Rothliegendes, Trias, Tertiär u. Diluvium bei Trier. 41.
 Vulkanischer Sand auf den Hochflächen zu beiden Seiten der Mosel. 50.
- GREBE, H. und WEISS, E.
 Erläuterungen zu Blatt Hemmersdorf. 32.
- GREBENAU, H.
 Der Rhein vor und nach seiner Regulirung. 27.
 Pegelbeobachtungen an den Flüssen Rhein und Mosel. 29.
- GRELLOIS, E.
 Eaux minérales de Sierck. 23.
- GREPPIN, J. B.
 Galets vosgiens à *Dinotherium* du Jura. 29.
- GRODNITZKY, BORIS.
 Elsässer Petroleum. 48.
- GROSSEN, J. G.
 Basler Erdbeben. 4.
- GROTH, P.
 Gneissgebiet von Markirch im Ober-Elsass. 33.
 Pseudophit von Markirch. 34.
 Mineraliensammlung der Kaiser-Wilhelms-Universität. 36.
- GRUNER und THIEM.
 Grundwasser in Strassburg. 30.
- GÜMBEL, A.
 Geogn. Verhältnisse des Breusch- und Haselthales. 54.
- GÜNTHER, JOH. (ÄDERNACUS).
 Commentarius de balneis. 2.
- GUETTARD.
 Vgl. MONNET (et GUETTARD). 8.
- ### H.
- HAAS, H.
 Rhynchonellen der Juraform. v. Els.-Lothr. 41.
 Nachträge zu den Brachiopoden des reichsländ. Jura. 46.
- HAAS, H. und PETRI, C.
 Brachiopoden der Juraform. v. Els.-Lothr. 44.
- HABETS, A.
 Minerais de fer oolithiques du Luxembourg et de la Lorraine. 29.
- HÄCKEL.
 Fossile Fische Oesterreichs. (*Amphisyle Heinrichi*). 19.
- HAGEN.
 Wasserstand des Rheins. 18.
- HAIME, J. et JACQUOT, E.
 Procès-verbal. 20.
- HAMMERLE.
 Wasserläufe in und um Strassburg zu früherer Zeit. 51.
 Ursprünglicher Boden und Untergrund v. Strassburg. 51.
 Jetziger Boden und Untergrund v. Strassburg. 51.
 Verschwundene Flussläufe des heutigen Strassburg. 51.
 Ueberschwemmungen bei Strassburg. 51.
- HARTMANN, F. J.
 Mardellen. 30.
- HAUCHECORNE.
 Bleierz von St. Avold. 38.
- HAUG, E.
 Ammonites nouvelles ou peu connues du lias supér. 48.
 Monographie der Gattung *Harpoceras*. 51.

- Dépôts jurassiques du Nord de l'Alsace. 54.
 Juraablagerungen im nördl. Elsass. 54.
 Geologische Verhältnisse der Umgegend von Niederbronn. 54.
- HAUG, E. und RITTER.
 Pyromorphite aus der Umgegend von Weissenburg. 54.
- HÉBERT.
 Vergl. OUSTALET et HÉBERT. 40.
- HECHT.
 Eaux-mères de Soultz-s.-Forêts. 13.
 Vgl. GERBOIN et HECHT, Eaux de Niederbronn. 11.
- HENEIUS, NIC.
 Silesiographia renovata. (Goldwäscherei.) 5.
- HERTZOG, BERNH.
 Chronicon Alsatiæ. (Petroleum zu Lampertsloch.) 3.
- HEYFELDER.
 Heilquellen. 16. 17.
- HIBBERT.
 Extinct volcanoes of the basin of Neuwied. (Rheinthal-Löss.) 14.
- HOGARD, H.
 Coup d'œil sur le terrain erratique des Vosges. 19.
- HOLANDRE, J. J. J.
 Formation des tourbières. 16.
- HOWARD, E.
 Stony substances fallen to the Earth. 9.
- HUDER.
 Eaux de Soultzmatt. 21.
- HUHN, E. H. TH.
 Deutsch-Lothringen. 30.
- HUNDELSHAGEN, J. CH.
 Gebirgsbildungen im südwestl. und nordwestl. Deutschland. 13.
- HUSSON.
 Couches situées à la jonction des dép. Meurthe, Moselle et Meuse. 24.
- J.**
- JACQUOT, E.
 Environs de Sierck. 20.
 Vergl. auch HAIME et JACQUOT. 20.
- JÄGER, A.
 Eisenerzablagerungen von Els.-Lothr. und Luxemburg. 41.
- JENTZSCH, A.
 Ueber Baron von Richthofens Löss-theorie u. s. w. 34.
- JZARN, J.
 Lithologie atmosphérique. 10.
- J. F.
 Specilegium antiquitatum Palatinarum. (Goldwäscherei.) 4.
- K.**
- KARCHER, P.
 Die geolog. Verhältnisse Lothr. 40.
- KASTNER, J.
 Situation du principal cours du Rhin, etc. 9.
- KAUFFELD, A. et MUYSER, C. DE.
 Carte des chemins de fer et des bassins miniers de Longwy, etc. 48.
- KAYSER, E.
 Ref. über die Arbeiten von BLEICHER, MIEG und MEYER über den Culm in den Vogesen. 48.
- KERKHOFF, P. J. VAN.
 Mineralwasser von Mondorf. 18.
- KESSELMAYER, P. A., FINGER, F. A. und ROSE, V.
 Aelteste Nachricht über den Meteorsteinfall zu Ensisheim. 25.
- KESSLER, FR.
 Le Bollenberg. 49.
- KILIAN, W.
 Terrains tertiaires du territoire de Belfort, etc. 49.
 Notes géol. sur le Jura du Doubs, II. 51.
 Notes géol. sur le Jura du Doubs, III. 51.
 Feuille Ferrette de la Carte géol. 1:80 000. 51.
 Notes géol. sur le Jura du Doubs, IV. 54.
- KINKELIN.
 Schichtenbau, Pliocänflora und Diluvialgebilde des Untermainthals. 54.
- KIRSCHLEGER, BARTHOLDI, MOREL, STICKELBERGER.
 Eaux minérales de Soultzbach. 14.

KLEIN.

Eaux salines purgatives de Niederbronn. 22. 26.

KLIVER, M.

Flözkarte des Saarbrücker Steinkohlendistricts. 44.

Profile aus dem Grubengebiet bei Saarbrücken. 44.

Drei Tafeln Profile durch das Saarbrücker Steinkohlengebiet. 46.

Eine Tafel Profile durch das Saarbrücker Steinkohlengebiet. 46.

KOCH, K.

Beitrag zur Kenntniss der Ufer des Tertiärmeeres im Mainzer Becken. 34.

KÖCHLIN.

Sources d'eau salée à Ober-Soultz. 44.

KÖCHLIN-SCHLUMBERGER, J.

Roches frittées au haut du Hartmannswillerkopf. 20.

Variété de l'*Amm. spinatus*. 22.

Ammonites margaritatus et *spinatus*. 22.

Vgl. DELBOS et KÖCHLIN-SCHLUMBERGER. 27.

KOLLM, G.

Quell- und Grundwasserverhältnisse von Metz. 44.

KOPP.

Vgl. Service des Travaux du Rhin. 22.

KRATZ, J.

Historia Fontis Holzensis. (Holzbad.) 6.

KRIEGER, J.

Hygienische Topographie der Stadt Strassb. (Grundwasser u. s. w.) 51.

KROMBACH, M.

Flore du Gr.-Duché de Luxembourg. (Geologische Einleitung.) 30.

KÜNTGEN, CH.

Dolomitischer Charakter des luxemb. Muschelkalks. 38.

KÜRSCHNER, J. M.

De fonte medicato Castenacensi. (Kestenholz.) 6.

KUHN, J.

Notice sur Niederbronn. 14.

Niederbronn et ses eaux minérales. 15.
Eaux de Niederbronn. 21. 24.

L.

LANG, PAULUS.

Meteorit von Ensisheim in «Chronicon Cizizense». 3.

LASPEYRES, H.

Creuznach u. Dürkheim a. d. Hardt. 27.

Bildung der Vogesen und des Schwarzwaldes. 32.

Eruptivgesteine zwischen Saar und Rhein. 46.

LAUBMANN.

Bodenkarte von Zweibrücken. 56.

LAUGIER, A.

Chromium in den Meteorsteinen. 10.

LE BEL, J. A.

Gisements de pétrole à Pechelbronn. 52.

LEBRUN, F.

Couches fossilifères du Muschelkalk supérieur des environs de Lunéville. 19.

Origine des gypses. 19.

Terrains récents du dép. de la Meurthe. 25.

Études préhistoriques en Lorraine. 32.

LE BRUN, J. F.

Age des roches des Vosges. 49.

LEGROM et CHAPERON.

Eaux du Rhin et ses attérissements. 18.

LEISCHERING, M.

Eaux de Niederbronn. 6.

LEMEYRIE, A.

Voyage minéralogique. 15.

LEONHARD, G.

Die quarzführenden Porphyre. (Kugelporphyr von Wunnenheim.) 20.

LEPPLA, A.

Westpfälzische Moorniederung. 54.

LEPSIUS, R.

Erwiderung auf: «PLATZ, Bildungsgeschichte der oberrheinischen Gebirge». 32.

Zeit der Erhebung von Vogesen und Schwarzwald, Erwiderung gegen PLATZ. 32.

Die oberrheinische Tiefebene und ihre Randgebirge. 52.

- Entstehung der Rheinebene zwischen Darmstadt und Mainz. 54.
- LEREBoullet, A.
Musée d'hist. nat. de Strasbourg. 15.
- LEUCHSENring, J. L.
De fonte medicata Niederbronnensi. 6.
- LEVALLOIS, J.
Roche ignée d'Essey. 18.
Constitution géol. du dép. de la Meurthe. 20.
- LÉVY, J.
Terrains superposés au terrain houiller et travaux entrepris dans le bassin houiller de la Moselle. 23.
Travaux exécutés dans le bassin houiller de la Moselle, II. 25.
- LÉVY, M.
Structure des roches éruptives étudiées au microscope. 30.
- LINCK, G.
Neues Reagens zur Unterscheidung von Calcit und Dolomit in Dünn-schliffen. 46.
Grauwackengebiet von Weiler. 49.
- LINTURIUS, JOH.
Meteorit von Ensisheim. (In PISTORIUS, Scripta Germanicarum rerum.) 3.
- LORIOl.
La France (siehe DUFAY). 15.
- LORNIER.
Distribution d'eau. (Grundwasser in Strassburg.) 24.
- LOYSEL, J. B.
Salines, mines, etc. du Bas-Rhin. 9.
- LUDWIG, B.
Tertiärformation bei Sulz vormWalde. 31.
- LYELL, CH.
Principles of geology. (Rheinthal-Löss.) 15.
- M.**
- MAJERUS, F.
Terrain jurassique du Grand-Duché de Luxembourg. 21.
- MARCHAL, CH.
Eaux minérales de Mondorff. 27.
Vgl. DIEU, RUDOLPHI, etc. 24.
- MASSON, A. J. F.
Ballon et mines de Giromagny. 7.
- MAUGUE, B.
Histoire naturelle de la province d'Alsace. 56.
- MAXIMILIAN I.
Aufruf zu einem Zug gegen die Türken. 2.
- MAYER, K.
Vesullian. 38.
- MÉLINE, C.
Terrain de transition et sa flore dans le sud-est des Vosges. 46.
- MERIAN, A.
Studien an gesteinsbildenden Pyroxenen. 52.
- MERIAN, P.
Eigentliche Gebirgsbildung, worauf die Stadt Basel steht. 12.
Stand des Rheins bei Basel. 16.
Geologische Verhältnisse des Rhein-thals. 17.
Schalthiere im Süßwasserkalk von Mülhausen. 18.
Bohrprobe aus dem Rheinbett. 20.
Ursus spelaeus in der Kalkhöhle zu Maasmünster. 22.
Fischabdrücke von Pfirt. 23.
Ueber den Meteorsteinfall zu Ensisheim. 25.
Aelteste gedruckte Nachricht über den Meteorsteinfall von Ensisheim. 27.
- METZGER, J. D.
De argillo specimen. 7.
- MEYER, G.
Culm in den südlichen Vogesen. 49.
Trias am Südrande des Saarbrücker Steinkohlengebirges. 54.
- MEYER, H. VON.
Fischschiefer von Hammerstein. 25.
- MEYER, O.
Mineralogische Natur des Dolomits. 38.
- MEZIUS, J. J.
Sauerbrunnen zu Sultzbach. 4.

- MIALHE et FIGUIER.
Eaux de Niederbronn. 18.
- MIEG, M.
Puits creusés au nouvel hôpital militaire de Mulhouse. 34.
Grotte de Cravanche. 34.
Puits de l'établissement de MM. SCHAEFFER, LALANGE, etc. 40.
Rapport d'une notice sur la découverte de squelettes humains dans le lehm de Bollwiller par J. DELBOS. 41.
Excursion au Tongrien de Rouffach. 44.
Marteau en pierre dans le diluv. rhénan. 44.
Exploitation du bitume en Alsace. 46.
Gisement des couches à *Posidon. Bronni*. 52.
Rapport sur «FAUDEL et BLEICHER. Matériaux pour une étude préhistorique de l'Alsace». 54.
Vgl. BLEICHER et MIEG. 43, 45, 50.
Vgl. ZÜNDEL et MIEG. 35.
- MINISTERIUM FÜR ELS.-LOTHR.
Bergbau in Els.-Lothr. — Geol. Landesuntersuchung. 46.
- MISTLER, J. B.
Eaux minérales de Châtenois. 17.
- MONET.
Pierre spathique près de Ste.-Marie-aux-Mines. 8.
- MONNET (et GUETTARD).
Atlas et description minéral. de la France. 8.
- MOREL.
Eaux de Wattwiller. 9.
Vgl. KIRSCHLEGER, BARTHOLDI, etc. 14.
- MORIS.
Triasformation in Luxemburg. 20.
Fossiles du terrain jurassique du Gr.-Duché de Luxembourg. 21.
- MOUGEOT.
Objets d'histoire naturelle déposés au musée dép. des Vosges. 16.
Objets déposés au musée vosg. pendant 1850. 19.
Végétaux fossiles du grès rouge. 20.
Objets déposés au musée vosg. pendant 1852. 21.
- Objets déposés au musée vosg. pendant 1853. 21.
Objets déposés au musée vosg. pendant 1857. 22.
Étude géogr. et géol. sur les montagnes des Vosges. 40.
Le dép. des Vosges. Géologie. 40.
Étude géogr. et géol. sur les montagnes des Vosges. 42.
- MÜLLER, A.
Pseudomorphose von Brookit nach Titanit. 22.
Pseudomorphose von Brauneisenstein nach Granat. 22.
Erratische Blöcke im Kanton Basel. 29.
Quarzitgneisse und Granulite in den Vogesen. 31.
Erratische Blöcke in und um Basel. 36.
Geogn. Skizze des Kanton Basel u. s. w. 49.
- MÜLLER, C.
Mine de pétrole de Schwabwiller. 28.
- MÜNSTER, SEB.
Mines du val de Lièpvre en 1545. 2.
- MUSCULUS.
Eaux minérales de Soultzbach et de Reipertsweiler. 34.
Deux nouvelles sources d'eau minérale; Soultzbach et Reipertsweiler. 34.
- MUSSCHENBROEK, P. VAN.
Essai de Physique. (Stein von Ensisheim.) 6.
- MUSTON.
Notices géol., III. Terrains tertiaires et quaternaires. 42.
Système du Grammont et Chailles de Beaucourt. 42.
- MUYSER, C. DE.
Vergl. KAUFFELD et MUYSER, 48.

N.

- NAMUR, J.
Sources d'Echternach et de ses environs. 21.
Produits minéraux des contrées de la Sûre inférieure. 25.
Richesses minérales de la Sûre. 26.
Chemin de fer de la Sûre et ligne des carrières. 28.
Geol. und miner. Verhältnisse des Mosel- und Sauerbeckens. 46.

- NARROY.
Vgl. Service des Travaux du Rhin. 32.
- NASSE, R.
Geol. Skizze des Saarbrücker Steinkohlengebirges. 49.
- NATURW. VEREIN V. ELS.-LOTHR.
Ref. über OBERLIN'S Chorographie du Ban de la Roche. 49.
- NEUMAYR, M.
Geographische Verbreitung der Juraformation. 52.
- NICKLÈS, N.
Holzbad. 26.
- NICOLAS, M.
Eaux minérales de St.-Dié, 1780 und 1781. 8.
- NIKITIN, S.
Dépôts posttertiaires de l'Allemagne, etc. 54.
- NÖGGERATH.
Geologische Spezialkarte von Elsass-Lothringen. 31.
- O.**
- OBRECHT, DIDIMUS.
Mineralwasser von Niederbronn. 3.
- ORTLIEB, J.
Alluvions du Rhin, etc. 32.
- OUSTALET et HÉBERT.
Observations sur la communication de M. BLEICHER sur la découverte d'un horizon fossilifère dans le Tongrien de la H.-Als. 40.
- P.**
- PARISOT, L.
Description géol. et min. du territoire de Belfort. 32.
Carte topogr. et géol. des envir. de Belfort. 37.
- PARTSCH, J.
Gletscher der Vorzeit. 44.
- PARTSCH, P.
Meteoriten im k. k. Mineralien-Kabinet in Wien. 17.
- PAULIN, N. et STEFF, L.
Carte géol. de l'ancien dép. de la Moselle. 34.
- PERTHES, J.
Ueberschwemmungsgebiet am Rhein 1883. 46.
- PETERSEN, P.
Predigt über die Wasserfluth vom 2. Januar 1802. 10.
- PETITDEMANGE.
Badbronn (Châtenois). 38.
- PETRI, C.
Vgl. HAAS und PETRI. 44.
- PETRI, J. C.
Niederbronnner Bad. 8.
- PICTET, CH.
Produits asphaltiques de Lobsann. 11, 17.
- PIEDBOEUF, J. G.
Gisements pétrolifères. 46.
Petroleum Central-Europas. 46.
- PIETTE.
Vergl. TERQUEM et PIETTE. 26.
- PLATZ, PH.
Geologie des Rheinthal. 29.
Bildungsgeschichte der oberrhein. Gebirge. 32.
Bildung des Schwarzwaldes und der Vogesen. 32.
Gegend von Belfort. 32.
- R.**
- REICHENBACH, VON.
Meteoriten in Meteoriten. 24.
- REINER.
Bains de Niederbronn. 12.
- REISEL, SAL.
Niederbronnner Bad. 4.
- REISSER, G.
Bains de Châtenois. 31.
- RENAUDIN.
Sol, eaux et air de Strasbourg. 7.
- RENCKER, F.
Terrain carbonifère de la H.-Alsace.

- Tongrien des collines sous-vosgiennes. — Quaternaire et lehm d'Alsace. 44.
- REUTER, F.
Eau minérale de Mondorff. 17.
- REYHINGIUS, BONAVENTURA.
Dess Niderbronnischen mineralischen Wassers kurtze Beschreibung. 4.
- RISLER, D.
Industrie dans la vallée de Lièpvre. 20.
- RITTER.
Vgl. HAUG und RITTER. 54.
- ROBERT, A.
Eaux de Soultzbach. 21.
Guide aux bains de la vallée du Rhin. 23.
- ROBIN.
Eau de Niederbronn. 14.
- RÖBE, PH. DE.
Minerai de fer oolithique du Grand-Duché de Luxembourg. 42.
- RÖDER, H.
Terrain à Chailles von Pfirt und seine Zweischaler, 44.
- RÖNNE, VON.
Das Saarbecken und die Rheinpfalz. 26.
- ROHMER, C.
Nouvelles sources etc. de Soultzbach. 37.
- ROSE, V.
Vgl. KESSELMAYER, FINGER, ROSE. 25.
- ROSENBUSCH, H.
Contactzone von Barr-Andlau. 31.
Die Steiger Schiefer und ihre Contactzone. 34.
Vgl. BENECKE und ROSENBUSCH, 29.
- ROST.
Bohrversuch zu Cessingen. 16.
- ROUDOLPHI.
Vgl. DIEU, ROUDOLPHI, etc. 24.
- RULANDUS, MART.
Vgl. BRÜCKMANN.
- RZEHAK, A.
Melettaschiefer im Kaukasus und am Oberrhein. 37.
Amphisyleschiefer bei Belfort. 45.
- S.**
- SAGE, B. G.
Pierre météorique d'Ensisheim. 10.
- SANDBERGER, FR.
Tertiäre Fossilien von Müllenbach. 23.
Mainzer Tertiärbecken. 25.
Melettaschiefer und Septarienthon. 26.
Land- und Süßwasser-Conchylien der Vorwelt. 31.
Zur Urgeschichte des Schwarzwaldes. 33.
- SAUVAGE, H. E.
Poissons du Muschelkalk de Pont-pierre (Steinbiedersdorf). 46.
Poissons du Tongrien de Rouffach. 46.
- SCHAFHÄUTL.
Meteorstein von Schönenberg u. s. w. 18.
- SCHADEL (HARTMANN).
Nachricht über den Meteorsteinfall von Ensisheim, in «Liber Cronicarum». 1.
- SCHERBIUS, CHR.
Sauerbrunnen zu Sultzbach. 5.
- SCHIMPER, W. P.
Poissons fossiles dans la molasse. 16.
Végétaux fossiles du terrain de transition. 25.
- SCHLUMBERGER.
Nouvelles espèces d'*Ataria* dans le minerai de fer des environs de Nancy. 26.
- SCHMIDT, A.
Geologie des Münsterthales im bad. Schwarzwald. 55.
- SCHMIDT, C.
Oolithische Eisenerze in Lothringen. 55.
- SCHMIT.
Eaux thermales de Mondorff. 20.
Bains de Mondorff. 24.
Source thermale de Mondorff. 28.
- SCHMITT, PH.
Eau minérale de Saltzbronn. 27.

- SCHÖNCK.
Salivallis Acetosellæ (Sultzmatt). 4.
- SCHUMACHER, E.
Geol. Karte der Umgegend von Strassburg. 47.
Die Bildung und der geologische Aufbau des oberrheinischen Tieflandes. 52.
Oberflächenphänomene in Deutschland, welche mit einer ehemaligen Vereisung des Landes in Verbindung zu stehen scheinen. 52.
Glacialerscheinungen bei Seeven. 52.
- SCHURER, JOH. JAC.
Balneum Sulzense. 5.
- SCOUTETTES, R. J. H.
Animal fossile de Thionville. 13.
- SEBIZIUS, M.
De acidulis. 56.
- SERVICE DES TRAVAUX DU RHIN.
Situation du cours du Rhin 1855. 22.
- SIEGEN.
Vgl. WIES et SIEGEN. 35.
- SILBERMANN, J. A.
Lokalgeschichte von Strassburg. 7.
Ascension au Ballon de Guebwiller. 29.
- SIMON.
Carte minéralogique de la ci-devant Alsace. 10.
- SIMON, C.
Kupfer- und Bleierzablagerungen im Buntsandstein. 27.
- SIMON, V.
Roches et fossiles. 18.
Derniers temps géol. et premiers temps humains. 19.
Géologie du dép. de la Moselle. 24.
Mineral de fer pisolitique de la côte d'Arry. 24.
Causes présumées de la configuration actuelle du Jura. 56.
Chênes enfouis dans la vallée de la Moselle. 56.
Promenade géol. et archéol. de Metz à Auboué et Moyeuve. 56.
- SOHNCKE, L. und WAGNER, G.
Naturw. Chronik des Grossh. Baden. 47.
- SPANNSEIL, G. FR.
Vgl. MEZIUS, Sultzbachische Heilquellen. 4.
- STEFF, B.
Vgl. PAULIN et STEFF. 34.
- STEINDACHNER, F.
Fossile Fische des Amphisylienschiefers. 27.
- STEINMANN, G.
Gliederung des braunen Jura in Lothr. 38.
Die Mumien des Hauptrogensteins. 40.
Das Vesullian im südwestl. Deutschland. 40.
Geol. Führer der Umgebung von Metz. 42.
Pentacrinus-Kronen von Moyeuve. 45.
- STICKELBERGER.
Vgl. KIRSCHLEGER, BARTHOLDI, etc. 14.
- STÖBER, V. et TOURDES, G.
Hydrographie médicale de Strasbourg et du dép. du Bas-Rhin. 25.
- STÖCKLIN.
Vgl. Service des Travaux du Rhin. 22.
- STOFFEL, G.
Grotte d'Oberlarg. 37.
- STRASSBURGER TASCHENBUCH
für 1804, bei J. H. SILBERMANN. (Stein-
gruben und Minen im Barrer Be-
zirk. Bleierzgrube bei Gersdorf.)
10.
- STRENG, A.
Geologische Geschichte des Rhein-
thals. 37.
- STRIPPELMANN, L.
Petroleum-Industrie Oesterr.-Deutsch-
lands. 37.
- STROBEL, A. W.
Beschreibung des Ober- und Nieder-
rheins. 56.
- SUËSS, E.
Das Antlitz der Erde I. 52.
- SYBLINUS, MARCUS.
Mineralwasser von Niederbronn. Vgl.
OBRECHT etc. 3.

T.

- TAYLOR, R.
Rapport des mines de La Croix et Ste.-Marie. 24.
- TERQUEM, O.
Lias du dép. de la Moselle. 18.
Utilité des citernes dans le dép. de la Moselle. 23.
Ancyloceras nouveau. 23.
Troisième mém. sur les foraminifères du système oolithique. 28.
5^e mém. sur les foraminifères du système oolithique. 47.
Note relative à son 5^e mém. sur les foraminifères du système oolithique. 47.
- TERQUEM, O. et BERTHELIN, G.
Étude microscopique des marnes du lias moyen. 31.
- TERQUEM et PIETTE.
Lias inférieur de l'Est de la France. 26.
- THIEM.
Vergl. GRUNER und THIEM. 30.
- THIESSING, J.
Zwei Höhlen im Jura (Oberlarg). 33.
- THÜRACH, H.
Mikroskopische Zirkone und Titanmineralien. 49.
- THURMANN et ÉTALLON.
Lethea bruntrutana (Jura bernois). 24.
- THURNEISSER, L., ZUM THURM.
Zehn Bücher von kalten, warmen u. s. w. Wassern. 3.
- TIMOLÉON, C.
Mine du mont Bastberg. 11.
Mine de lignite de Lobsann. 11.
- TISSANDIER, G.
Tremblement de terre, 8 oct. 1877. 34.
- TITOT, P. A.
Naturæ et usus Thermarum Plumbariarum Lotharingæ. 5.
- TOURDES, G.
Eaux minérales de l'Alsace et des Vosges. 17.
Compte rendu sur «BACH, Eaux de Soultzmatt». 21.
Vgl. HUDER. 21.
Vgl. STÖBER et TOURDES, Hydrographie médicale. 25.

TRITHEMIUS.

- Meteorit von Ensisheim, 2. In «Gronicon Hirsaugiense».
- TULLA, F. G.
Rectification du cours du Rhin. 13.
- T. R.
Minerais de fer du Gr.-Duché de Luxembourg. 42.

U.

- UNGER, H.
Chemische Untersuchung der Contactzone der Steiger Schiefer. 33.

V.

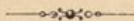
- VACEK, M.
Oolithe von S. Vigilio, obere Grenze des Lias. 55.
- VASSEUR, G. et CAREZ, L.
Carte géol. de la France 1 : 500 000, feuille VI, N—E und VI, S—O. 52.
- VAUQUELIN.
Mineral de manganèse de Laveline. 9.
- VELAIN.
Limite entre le lias et l'oolithe inférieure dans l'est de la France. 45.
Recherches dans la région méridionale des Vosges. 47.
Permien dans les Vosges. 53.
Roches basaltiques d'Essey-la-Côte. 53.
- VERWALTUNG v. ELS.-LOTHR.
Bergwesen in Els.-Lothr. 38.
- VOGELGESANG.
Gaea von Mannheim. 55.
- VOLCK, JOH.
Hanaüscher Erdbalsam u. s. w. (Petroleum bei Lampertsloch). 4. 5.
- VOLCYR DE SERROUVILLE.
Cronique abrégée. 2.
- VOLLMAR, J. J.
Quelle des Barrer Bades in dem St. Ulrichsthal. 7.
- VOLTZ, L.
Aperçu des minéraux, etc. 13.
- VOLTZ, L. P.
Chaux hydrauliques du Bas-Rhin. 14.

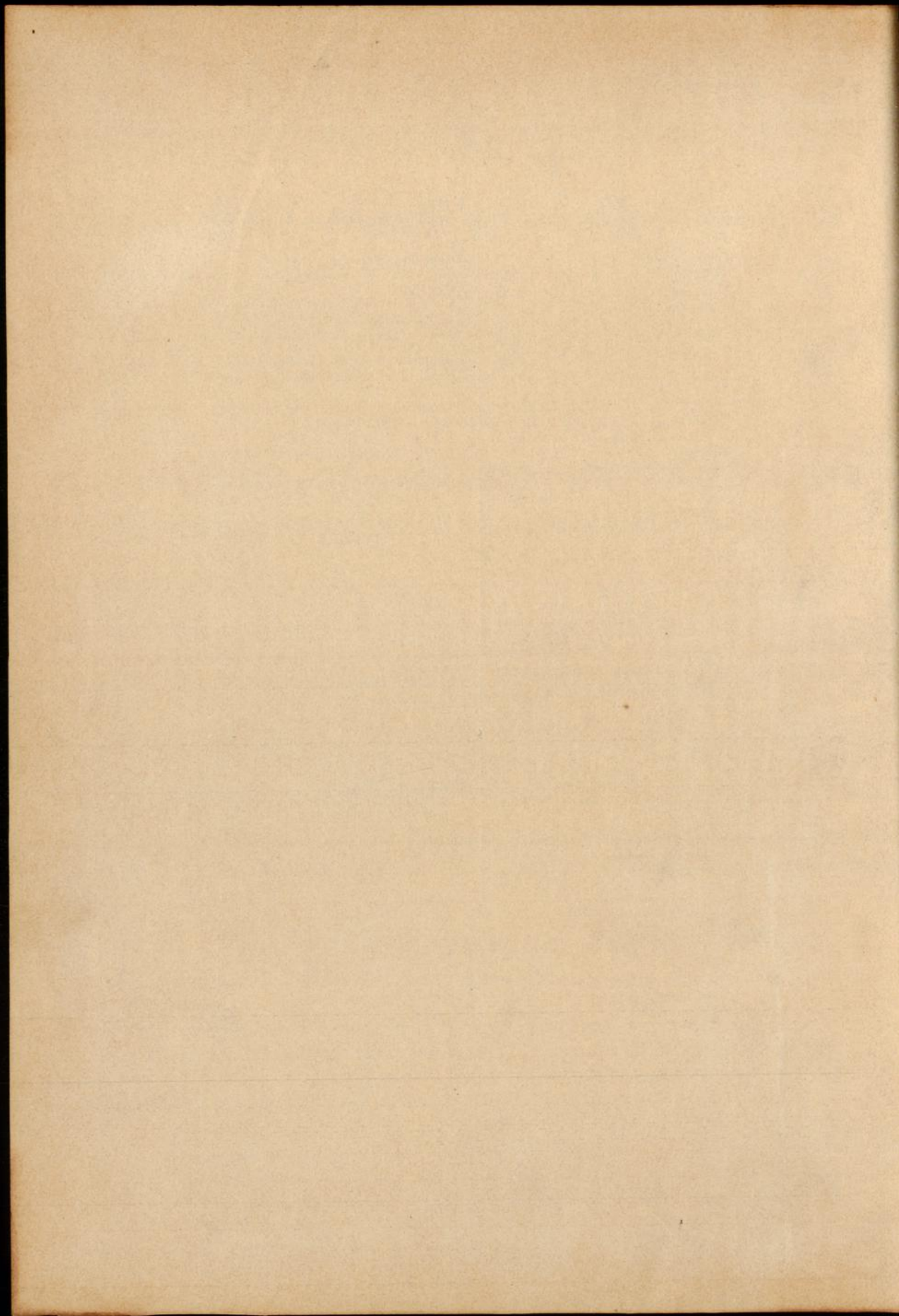
W.

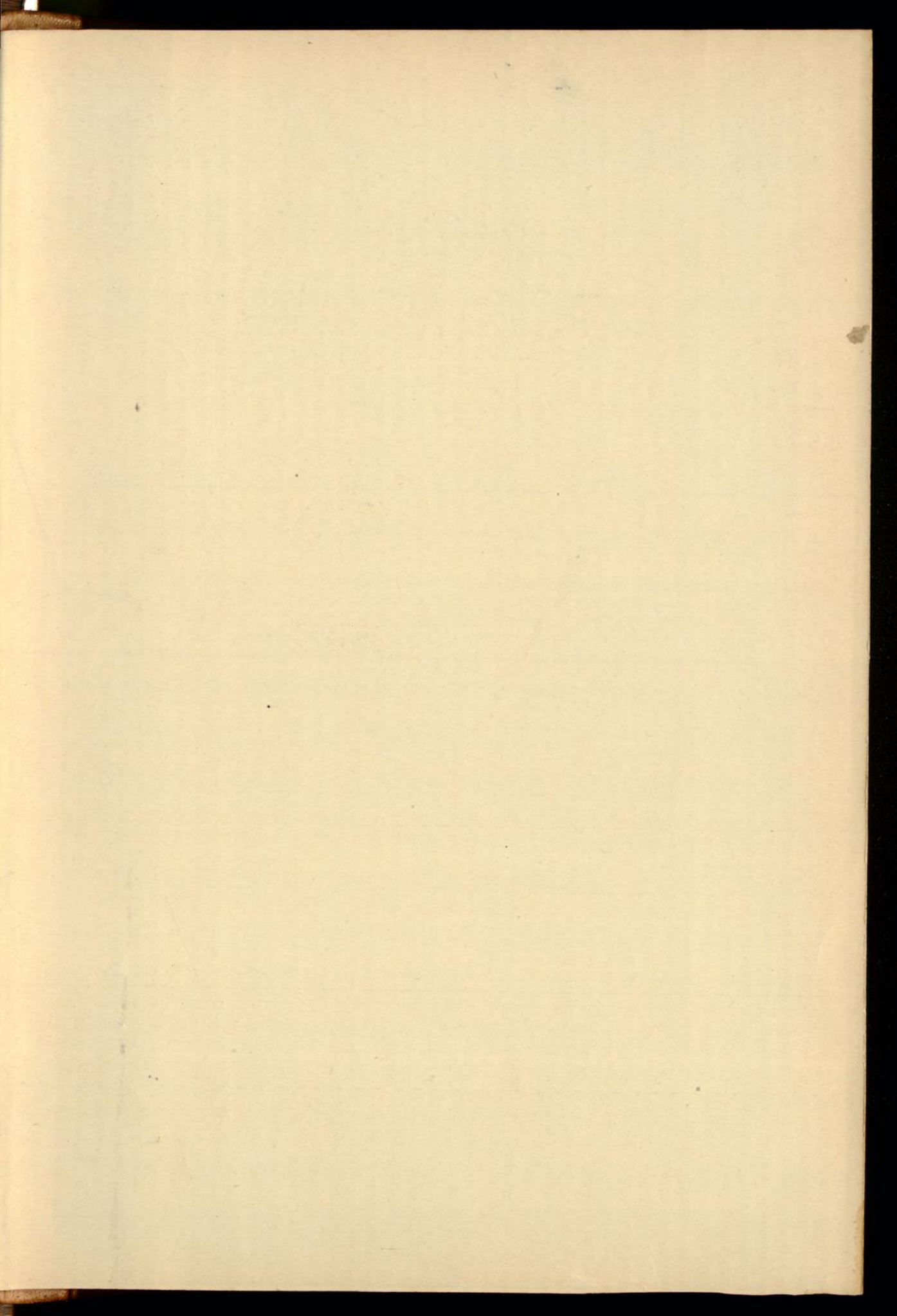
- WEIGAND, BR.
Serpentine der Vogesen. 31.
- WEISS, E.
Steinkohlenformation und Roth-
liegendes der Nahe- und Saar-
gegend. 27.
Erläuterungen zu den Blättern Han-
weiler, Saarbrücken, Bouss, Itters-
dorf, Emmersweiler, Lauterbach.
31.
Vgl. GREBE und WEISS. 32.
- WERVEKE, L. VAN.
Bemerkungen zur geolog. Karte von
Luxemburg des Herrn N. WIES. 34.
Mineralwasser von Mondorf. 37.
Trias in Deutsch-Lothr. und Luxem-
burg. 42.
Geol. Untersuchung der Umgegend
von Saargemünd. 47.
Geol. Landesuntersuchung von Els.-
Lothr. 55.
Trias am Südrande der Luxemburger
Ardennen. 55.
Verwerfungen des mesozoischen Ge-
birges in Lothringen, Luxemburg
und den angrenzenden Gebieten
der Rheinprovinz. 55.
- WIDEMANN.
Découverte préhist. dans le dil.
rhéna. 45.
Tremblements de terre dans les
Vosges. 45.
- WIES, N.
Lac de Donven. 26.
Diluvialformation in Luxemburg. 28.
Populäre Geologie. 33.
Wegweiser zur geologischen Karte
von Luxemburg. 35.
- WIES, N. et SIEGEN, P.
Carte géol. du Gr.-Duché de Luxem-
bourg. 34.
- WILLEMIN.
Vgl. DIEU, RUDOLPHI etc. 24.
- WISER, D. F.
Scheelit in Flussspath. 23.
- WITTMANN.
Chronik der niedrigsten Wasserstände
des Rheins u. s. w. 24.
- WOHLGEMUTH, J.
Contact du bathonien et du callovien
dans les dép. de Haute-Marne, des
Vosges, etc. 42.
Rectification d'une erreur du mém.
de MM. TERQUEM et JOURDY sur le
bathonien de la Moselle. 42.
Âge des calcaires oolithiques miliaires
du Grand-Failly. 42.
Jurassique moyen de l'Est du bassin
de Paris. 42. 47.
- W. J. E.
Mines de Ste.-Marie. 34.

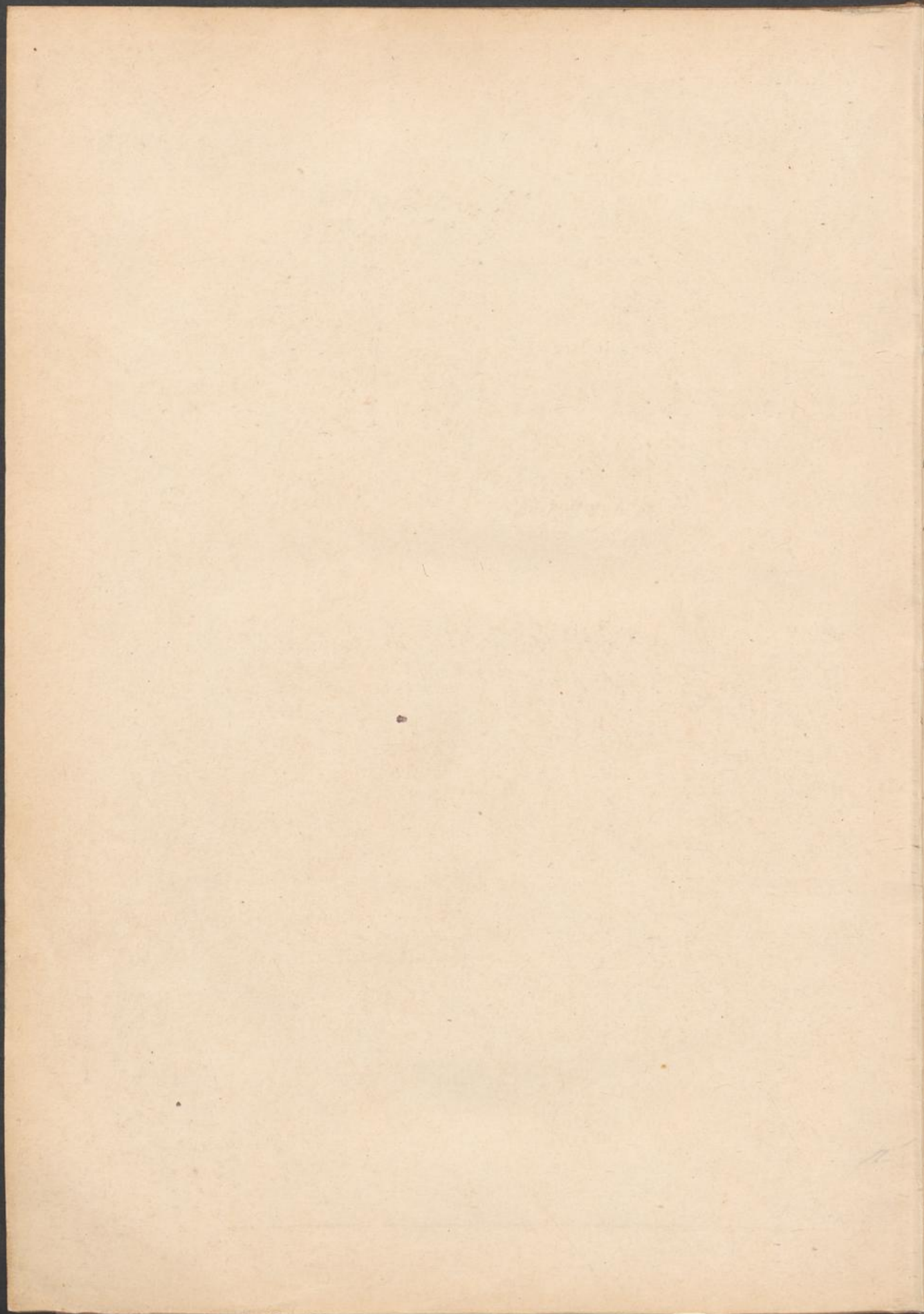
Z.

- ZEILLER.
Végétaux fossiles du terrain houiller
de la France. 38. 40.
- ZÜCKERT.
Gesundbrunnen und Bäder Deutsch-
lands. 7.
- ZÜNDEL, CH. et MIEG, M.
Sondages aux environs de Mulhouse
et en Alsace. 35.
- ZVINGER, TH.
Fasciculus medicarum selectiorum.
(Bains de Plombière.) 5.
- ZWEIFEL.
Note supplém. sur les eaux salées
d'Ober-Soultz. 45.









**ETH Zürich
Bibliothek**

0060/1 52200/1

BUCHKARTE
Bitte nicht herausnehmen!

Abt. T	Nummer U	Band	Teil	Aufl.	E	S
8 P	8762	2	1)*			

